

T.C.

ALTINORDU KAYMAKAMLIĐI

Altınordu Rehberlik ve Arařtırma Merkezi M¼d¼rl¼ė¼



STRATEJİK PLAN

(2015-2019)



Altınordu
Rehberlik Arařtırma Merkezi

2015-2019 STRATEJİK PLANI



"Eđitimde feda edilecek tek fert yoktur."

K. Atatürk

İSTİKLAL MARŞI



Korkma, sönmez bu şafaklarda yüzen al sancak;
Sönmeden yurdumun üstünde tüten en son ocak.
O benim milletimin yıldızıdır, parlayacak;
O benimdir, o benim milletimindir ancak.

Çatma, kurban olayım, çehreni ey nazlı hilal!
Kahraman ırkıma bir gül! Ne bu şiddet, bu celal?
Sana olmaz dökülen kanlarımız sonra helal...
Hakkıdır, hakk'a tapan, milletimin istiklal!

Ben ezelden beridir hür yaşadım, hür yaşarım.
Hangi çılgın bana zincir vuracakmış şaşarım!
Kükremiş sel gibiyim, bendimi çiğner, aşarım.
Yırtarım dağları, enginlere sığam, taşarım.

Garbin afakını sarmışsa çelik zırhlı duvar,
Benim iman dolu göğsüm gibi serhaddim var.
Ulusun, korkma! Nasıl böyle bir imanı boğar,
'Medeniyet!' dediğin tek dişi kalmış canavar?

Arkadaş Yurduma alçakları uğatma, sakın.
Siper et gövdeni, dursun bu hayasızca akın.
Doğacaktır sana va'dettiği günler hakk'ın...
Kim bilir, belki yarın, belki yarından da yakın.

Bastığın yerleri 'toprak!' diyerek geçme, tanı:
Düşün altında binlerce kefensiz yatanı.
Sen şehit oğlusun, incitme, yazıktır, atanı:
Verme, dünyaları alsan da, bu cennet vatanı.


Kim bu cennet vatanın uğruna olmaz ki feda?
Şüheda fışkıracak toprağı sıksan, şüheda!
Canı, cananı, bütün varımı alsın da hüda,
Etmesin tek vatanımdan beni dünyada cüda.

Ruhumun senden, ilahi, şudur ancak emeli:
Değmesin mabedimin göğsüne namahrem eli.
Bu ezanlar-ki şahadetleri dinin temeli,
Ebedi yurdumun üstünde benim inlemeli.

O zaman vecd ile bin secde eder -varsa- taşım,
Her cerihamdan, ilahi, boşanıp kanlı yaşım,
Fışkırır ruh-i mücerred gibi yerden naşım;
O zaman yükselerek arşa değer belki başım.

Dalgaları sen de şafaklar gibi ey şanlı hilal!
Olsun artık dökülen kanlarımın hepsi helal.
Ebediyen sana yok, ırkıma yok izmihlal:
Hakkıdır, hür yaşamış bayrağımın hürriyet;
Hakkıdır, hakk'a tapan, milletimin istiklal!

Mehmet Akif Ersoy



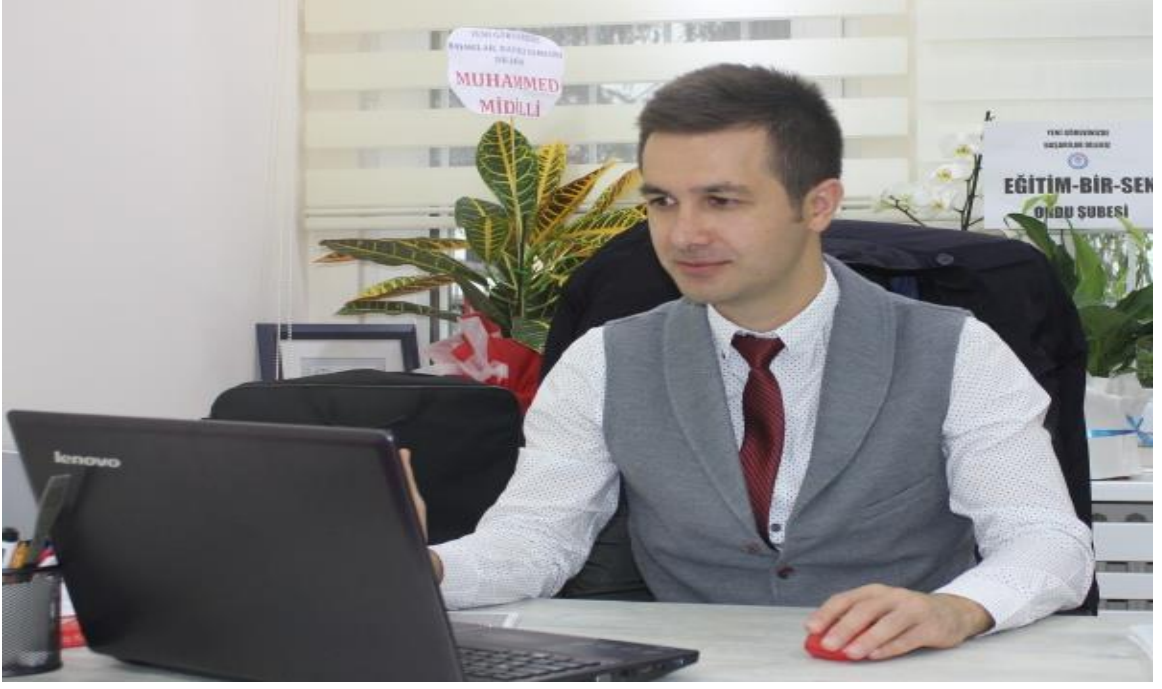
GENÇLİĞE HİTABE

Ey Türk gençliği ! Birinci vazifen, Türk istiklâlini, Türk Cumhuriyeti'ni, ilelebet muhafaza ve müdafaa etmektir.

Mevcudiyetinin ve istikbalinin yegâne temeli budur. Bu temel, senin en kıymetli hazinendir. İstikbalde dahi, seni bu hazineden mahrum etmek isteyecek dahilî ve harici bedhahların olacaktır. Bir gün, istiklâl ve Cumhuriyet'i müdafaa mecburiyetine düşersen, vazifeye atılmak için, içinde bulunacağın vaziyetin imkân ve şerâitini düşünmeyeceksin! Bu imkân ve şerâit, çok namüsaîf bir mahiyette tezahür edebilir. İstiklâl ve Cumhuriyetine kastedecek düşmanlar, bütün dünyada emsali görülmemiş bir galibiyetin mümessili olabilirler. Cebren ve hile ile aziz vatanın bütün kaleleri zaptedilmiş, bütün tersanelerine girilmiş, bütün orduları dağıtılmış ve memleketin her köşesi bilfil işgal edilmiş olabilir. Bütün bu şerâitten daha elîm ve daha vahim olmak üzere, memleketin dahilinde, iktidara sahip olanlar gaflet ve dalâlet ve hattâ hıyanet içinde bulunabilirler. Hattâ bu iktidar sahipleri, şahsî menfaatlerini, müstevflilerin siyasi emelleriyle tevhid edebilirler. Millet, fakr ü zaruret içinde harap ve bîtap düşmüş olabilir.

Ey Türk istikbalinin evlâdı! İşte, bu ahval ve şerâit içinde dahi vazifen, Türk istiklâl ve Cumhuriyetini kurtarmaktır! Muhtaç olduğun kudret, damarlarındaki asil kanda mevcuttur!

Mustafa Kemal Atatürk



SUNUŞ

Günümüzde yaşanan hızlı değişimlere ayak uydurabilmek, gelişmelerin gerisinde kalmamak için tüm organizasyonların, çağın gereklerine uygun stratejiler oluşturması gerekmektedir. Bu anlamda stratejilerle örgütün kaynak ve kabiliyetleri ölçüsünde çevreye uyumunun sağlanması amaçlanmaktadır. Strateji sürekli değişen, belirsiz ve dolayısıyla riskli olan çevrede örgüte bir yön kazandıracaktır.

Her alanda yaşanan değişimler, eğitim kurumlarını ve dolayısıyla verdikleri hizmetleri de etkilemektedir. Bu nedenle eğitim kurumlarının yaşanan değişimlere uygun planlamalar yapması ve hayata geçirmesi kaçınılmazdır. Merkezimizin sunduğu özel eğitim, rehberlik ve psikolojik danışma hizmetlerine yönelik gelişmelerin takibi, hizmetlere yansıtılması, söz konusu hizmetlerin kalitesinin artırılarak önceliklerin netleştirilmesi açısından stratejik planlama ve buna dayalı stratejik yönetim yaklaşımı büyük önem arz etmektedir.

Merkezimize ilişkin stratejik planlama çalışmaları, 5018 sayılı Kanun'da öngörülen ve stratejik plan hazırlamakla yükümlü kamu idarelerinin ve stratejik planlama sürecine ilişkin takvimin tespiti ile stratejik planların, kalkınma programları ve programlarla ilişkilendirilmesine yönelik usul ve esasların belirlenmesi amacıyla hazırlanan "Kamu İdarelerinde Stratejik Planlamaya İlişkin Usul ve Esaslar Hakkında Yönetmelik ve Bakanlığımız Strateji Geliştirme Dairesi Başkanlığının 2010/14 sayılı Genelgesi çerçevesinde 2015-2019 Stratejik Planı hazırlıkları Haziran 2014 tarihi ile başlamış.

Ersin MORAL

Altınordu RAM Müdürü

GİRİŞ

Kamuda yeni yönetim anlayışı, kültürel değişim, yönetimde katılımcı anlayışın benimsenmesi ve yaygınlaştırılması politikası tüm dünyada olduğu gibi ülkemizde de stratejik yönetim anlayışının hayata geçirilmesini zorunlu hale getirmiştir. Stratejik yönetim, değişen şartlara uyum sağlamayı amaçladığından stratejik yönetim sürecini en iyi şekilde yönetebilmek üzere çağın gereklerine uygun bir stratejik planlama yapılmasını gerektirmektedir

5018 sayılı Kamu Mali Yönetimi ve Kontrol Kanunu, kamu idarelerine kalkınma planları, programlar, ilgili mevzuat ve benimsedikleri temel ilkeler çerçevesinde geleceğe ilişkin misyon ve vizyonlarını oluşturmak, stratejik amaçlar ve ölçülebilir hedefler saptamak, performanslarını önceden belirlenmiş olan göstergeler doğrultusunda ölçmek ve uygulamanın izleme ve değerlendirmesini yapmak amacıyla katılımcı yöntemlerle stratejik plan hazırlama görevi vermiştir.

Bu amaçla Millî Eğitim Müdürlüğümüz, katılımcı bir anlayış ile oluşturduğu 2015–2019 dönemini kapsayan stratejik planı dikkate alınarak; Stratejik plandaki amaçlar, hedef ve faaliyetler belirlenirken misyon ve vizyon dikkate alınmış, çevre analizi sonucu ortaya çıkan tespitler ve paydaşlara uygulanan anketler sonucu ortaya çıkan ihtiyaç ve beklentiler, mevzuattaki gelişmelerle örtüştürülmüştür.

Merkezimiz Stratejik Planında özel eğitime ihtiyaç duyan bireylerin potansiyellerini en üst noktaya çıkarmak, toplumla kaynaşmasını sağlamak, alan biliminin metotlarından yararlanmak, şiddetten uzak güvenli eğitim ortamları oluşturmak ve eğitim yönetiminde stratejik planlama anlayışının etkin olmasını sağlamak esas alınmıştır. Stratejik Planımızın hayata geçirilmesi, Avrupa Birliği üyelik sürecinin yaşandığı ülkemizde kaynakların rasyonel kullanılması, gerçekleştirilen tüm faaliyetlerin misyonumuza uygun şekilde ve temel değerlerimiz doğrultusunda vizyonumuzu yakalayan noktada yoğunlaşması açısından önemlidir.

Stratejik Plan Hazırlama Komisyonu

İÇİNDEKİLER	SAYFA NO
SUNUŞ	5
GİRİŞ	6
1. BÖLÜM: STRATEJİK PLAN HAZIRLIK PROGRAMI	9
1.1.Amaç	10
1.2.Kapsam	10
1.3.Yasal Dayanak	10
1.4.Üst Kurul ve Stratejik Plan Ekibi	11
2. BÖLÜM: DURUM ANALİZİ	12
2.1.Tarihsel Gelişim	13
2.2.Mevzuat Analizi	15
2.3.Faaliyet Alanları, Ürün ve Hizmetler	16
2.4.Paydaş Analizi	18
2.5.Kurum İçi Analiz	21
2.5.1. Örgütsel Yapı	21
2.5.2. İnsan Kaynakları	23
2.5.3. Teknolojik Düzey	32
2.5.4. Mali Kaynaklar	34
2.5.5. İstatistikî Veriler	35
2.6.Çevre Analizi	36
2.6.1. Üst Politika Belgeleri	36
2.7.GZFT Analizi	37
2.8.Sorun Alanları	38
3. BÖLÜM: GELECEĞE YÖNELİM	39
3.1.Misyon	40
3.2.Vizyon	40
3.3.Temel Değerler ve İlkeler	41
3.4.Temalar	42
3.4.1 ERİŞİM	43
3.4.2 KALİTE	45
3.4.3 KAPASİTE	47
4. BÖLÜM : MALİYETLENDİRME	60
5. BÖLÜM: İZLEME ve DEĞERLENDİRME	66
5.1.Raporlama	67
5.1.1. Faaliyet İzleme ve Değerlendirme Raporları	68
6.SONUÇ VE EKLER	73

Kurum Kimlik Bilgileri

Kurum Adı (Kurumun tam adı yazılacak)	Altınordu Rehberlik ve Araştırma Merkezi Müdürlüğü
Kurum Türü	Rehberlik ve Araştırma Merkezi
Kurum Kodu	755094
Kurum Statüsü	<input checked="" type="checkbox"/> Kamu <input type="checkbox"/> Özel
Kurumda Çalışan Personel Sayısı	Yönetici :2 Öğretmen :15 Hizmetli :3 Memur :1
Öğrenci Sayısı	YOK
Öğretim Şekli	<input checked="" type="checkbox"/> Normal <input type="checkbox"/> ikili
Hizmete Giriş Tarihi	1977
KURUM İLETİŞİM BİLGİLERİ	
Kurum Telefonu / Fax	Tel./ Fax : (452)234 23 53
Kurum Web Adresi	www.altinorduram.meb.k12.tr.
Mail Adresi	755094@meb.k12.tr
Kurum Adresi	Mahalle :Yenimahalle 322. Sokak No:4 Posta Kodu :52200 İlçe :Altınordu İli :ORDU
Kurum Müdürü	Ersin MORAL GSM Tel:05436092100
Kurum Müdür Yardımcısı	Özal ÖZDEN GSM Tel:05536005223

Tablo 1-Kurum Kimlik Bilgileri

1. BÖLÜM

STRATEJİK PLAN HAZIRLIK PROGRAMI

1.1. STRATEJİK PLANIN AMACI

Bu stratejik plan dokümanı, merkezimizin güçlü ve zayıf yönleri ile dış çevredeki fırsat ve tehditler göz önünde bulundurularak, Rehberlik ve Psikolojik Danışma Hizmetleri ile Özel eğitim hizmetleri alanında ortaya konan kalite standartlarına ulaşmak üzere yeni stratejiler geliştirmeyi ve bu stratejileri temel alan etkinlik ve hedeflerin belirlenmesini amaçlamaktadır.

1.2. STRATEJİK PLANIN KAPSAMI

Bu stratejik plan dokümanı, Altınordu Rehberlik ve Araştırma Merkezi Müdürlüğü'nün Üst politika belgeleriyle uyumlu olarak 2015–2019 yıllarına dönük stratejik amaçlarını, hedeflerini ve performans göstergelerini kapsamaktadır.

1.3. YASAL YÜKÜMLÜLÜKLER VE MEVZUAT ANALİZİ

Yasal Dayanaklar

SIRA NO	DAYANAĞIN ADI
1	5018 sayılı Kamu Mali Yönetim Kontrol Kanunu
2	Stratejik Planlamaya İlişkin Usul ve Esaslar Hakkında Yönetmelik
3	MEB 2015-2019 Stratejik Eylem Planı
4	MEB ORGM 2015-2019 Stratejik Eylem Planı
5	İl Milli Eğitim Müdürlüğü 2015-2019 Stratejik Planı
6	İlçe Milli Eğitim Müdürlüğü 2015-2019 Stratejik Planı
7	Diğer Kaynaklar

Altınordu Rehberlik ve Araştırma Merkezi Müdürlüğü'nün yasalardan kaynaklanan faaliyet alanları ve sunmuş olduğu hizmetler 573 Sayılı Özel Eğitim Hakkında Kanun Hükmünde Kararnamenin 21. Maddesinde: “Rehberlik ve araştırma merkezleri, eğitim-öğretim kurumlarındaki rehberlik ve psikolojik danışma hizmetlerinin etkin ve verimli bir şekilde yürütülmesine ilişkin gerekli her türlü çalışmaların yanı sıra özel eğitim gerektiren bireyleri de tanılamada belirtildiği şekilde inceler, tanırlar, yerleştirilebilecekleri en uygun eğitim ortamını önerir ve bu bireylere rehberlik ve psikolojik danışma hizmetleri sunar” şeklinde ifade edilmiştir.

İlgili kanun maddesini düzenlemek üzere yürürlüğe konulan Rehberlik ve Psikolojik Danışma Hizmetleri Yönetmeliği ile il/ilçe düzeyinde rehberlik ve psikolojik danışma hizmetlerinin ve bu hizmetlerin verildiği rehberlik ve araştırma merkezleri ile eğitim-öğretim

kurumlarındaki rehberlik ve psikolojik danışma servislerinin kuruluş ve işleyişine ilişkin esasları düzenlenmiştir.

Söz konusu yönetmeliğin 21.maddesinde Rehberlik ve Araştırma Merkezlerinin işleyişi ve 22.maddesinde de işleyişe ilişkin yapılanma ve 30 ve 32.maddelerinde de söz konusu yapılanma doğrultusunda bölümlerin görevleri belirtilmiştir.

5378 Sayılı Özürlüler ve Bazı Kanun ve Kanun Hükmünde Kararnamelerde Değişiklik Yapılması Hakkında Kanununun 11.maddesinde “Özürlülerin eğitsel değerlendirme ve tanılması il milli eğitim müdürlükleri rehberlik araştırma merkezlerinde uzman kişilerden oluşan ve özürlü ailesinin yer aldığı özel eğitim değerlendirme kurulu tarafından yapılır ve eğitim plânlaması geliştirilir. Bu plânlama her yıl yeniden değerlendirilerek gelişmeler doğrultusunda gözden geçirilir.” hükmünü getirmiştir. Söz konusu hükme istinaden hazırlanan Özel Eğitimi Hizmetleri Yönetmeliğinin Rehberlik ve Araştırma Merkezlerinde Özel Eğitim Hizmetleri Bölümünde yürütülen eğitsel değerlendirme ve tanılama hizmetlerinin işleyişine ilişkin esaslar düzenlenmiştir.

1.4. STRATEJİK PLAN ÜST KURULU VE STRATEJİK PLAN EKİBİ

STRATEJİK PLAN ÜST KURULU		
SIRA	ADI SOYADI	GÖREVİ
1	Ersin MORAL	Okul Müdürü
2	Özal ÖZDEN	Müdür Yardımcısı
3	Özlem ATEŞ	Özel Eğitim Hizmetleri Bölüm Başkanı
4	Erkan YILMAZ	Rehberlik ve Psikolojik Dan. Hiz. Böl. Başkanı

STRATEJİK PLANLAMA EKİBİ		
SIRA	ADI SOYADI	GÖREVİ
1	Özal ÖZDEN	Müdür Yardımcısı
2	İsa HANİLÇE	Özel Eğitim Hizmetleri Bölüm Başkanı
3	İsmet KILIÇ	Rehberlik ve Psikolojik Dan. Hiz. Böl. Başkanı
4	Erkan YILMAZ	Rehber Öğretmen
5	Senem KADİROV	Rehber Öğretmen
6	Teyfik ÖZTÜRK	Özel Eğitim Öğretmen
7	Bilallettin ŞAHİN	V.H.K.İ.
8	Tamer TEZCAN	Okul Aile Birliği Başkanı

2. BÖLÜM



DURUM ANALİZİ

2.1. Altınordu Rehberlik ve Araştırma Merkezi Müdürlüğünün Tarihsel Gelişimi

Altınordu Rehberlik ve Araştırma Merkezi Müdürlüğü'nün kuruluşu ve yapısal dönüşümü incelendiğinde;

Rehberlik fikir kavramı eğitimimize 1950'li yıllarda girmeye başlamıştır. 1951-1956 yılları eğitim sistemimizde rehberlik çabaları bakımından hareketli bir dönem olmuştur. 1954 yılında Ankara ve İstanbul başta olmak üzere 6 ilde Rehberlik ve Araştırma Merkezi kurulmuştur. Başlangıç yıllarında psikolojik danışma ve rehberlik alanında yetişmiş profesyonel elemanların bulunmaması nedeniyle Rehberlik ve Araştırma Merkezlerinde daha çok ilkokul öğretmenleri ile ilköğretim müfettişlerinin görev alması hizmetlerde beklenen yararı sağlayamamıştır.

Zaman içinde RAM'lerin sayısı artarak devam etmişse de, 1968 yılına kadar bu merkezlerin çalışmalarına açıklık getirecek bir yönetmeliğin çıkarılamamış olması, hizmetlerin niteliğini olumsuz etkileyen faktörlerden biri olmuştur. Nihayet 1968 yılında hazırlanan "Rehberlik ve Araştırma Merkezleri Yönetmeliği" (MEB, 1968), bu merkezlerin çalışmalarına açıklık getirecek şekilde hazırlanıp yürürlüğe konmuştur.

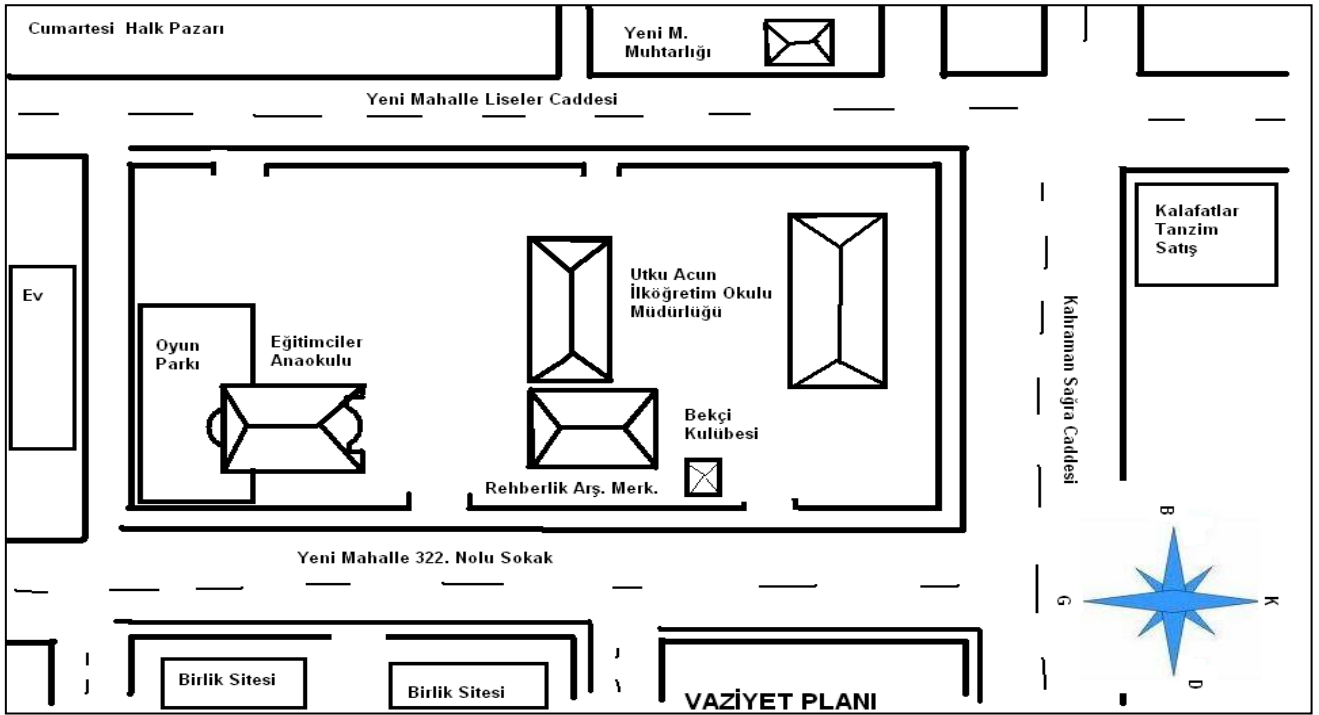
Altınordu Rehberlik ve Araştırma Merkezi Müdürlüğü, 1977 yılında Atatürk Parkı karşısında Milli Eğitim Müdürlüğüne ait (kiralık) binada bir odada faaliyete geçmiş, aynı yıl Giresun Sahil Caddesinde Özel İdare Müdürlüğüne ait binanın 4. katına taşınmıştır. 1978-1979 yıllarında görevli personelin tayinleri nedeniyle faaliyetleri sınırlı kalmış, 1980 yılından itibaren faal duruma geçmiştir. 1982 yılında Ekim ayında Vilayet Konağına bağlı yeni yapılan Milli Eğitim Müdürlüğü binası bünyesine taşınmıştır.

10 Ağustos 1989 tarihinde halen faaliyetlerini sürdürdüğü Yenimahalle 322. Sok No:4 adresinde bulunan hizmet binasına taşınmıştır.

2001 Yılı Ağustos Ayında, Fatsa Rehberlik ve Araştırma Merkezinin fiilen hizmete başlamasıyla görev bölgesi başta Merkez İlçe olmak üzere Gököy, Gülyalı, Gürgentepe, Kabadüz, Mesudiye, Perşembe ve Ulubey olarak yeniden belirlenmiştir.

Milli Eğitim Bakanlığının 02.06.2014 tarih ve 2225732 sayılı oluru ile kurumumuzun ismi Altınordu Rehberlik ve Araştırma Merkezi olarak değiştirilmiştir.

2.1.2 VAZİYET PLANI



Tablo 2- Altınordu Rehberlik ve Araştırma Merkezi Vaziyet Planı

2.2. Mevzuat Analizi

KANUN			
Tarih	Sayı	No	Adı
01/07/2005	25878	5378	5378 Sayılı Özürlüler ve Bazı Kanun ve Kanun Hükmünde Kararnamelerde Değişiklik Yapılması Hakkında Kanun
23/07/1965	12056	657	Devlet Memurları Kanunu
03/07/2005	25876	5395	ÇOCUK KORUMA KANUNU Kanun Numarası : 5395,Kanun Kabul Tarihi : 03/07/2005,Resmi Gazete Tarihi : 15/07/2005,Resmi Gazete Sayısı : 25876
06/06/1997	23011	573	573 Sayılı Özel Eğitim Hakkında Kanun Hükmünde Kararname

YÖNETMELİK		
Yayımlandığı Resmi Gazete/Tebliğler Dergisi		Adı
Tarih	Sayı	
31/05/2006	26184	Özel Eğitim Hizmetleri Yönetmeliği
17/04/2001	24376	Rehberlik ve Psikolojik Danışma Hizmetleri Yönetmeliği
12/10/2013	28793	Milli Eğitim Bakanlığı Personelinin Görevde Yükselme, Unvan Değişikliği ve Yer Değiştirme Suretiyle Atanması Hakkında Yönetmelik

YÖNERGE		
Yayın		Adı
Tarih	Sayı	
Şubat 2007	2593	Bilim ve Sanat Merkezleri Yönergesi
Şubat 2010	2629	Evde ve Hastanede Eğitim Hizmetleri Yönergesi
Ekim 1999	2505	Afetlerde Uygulanacak Rehberlik ve Psikolojik Danışma Hizmetleri Yönergesi

TEBLİĞ		
Yayın		Adı
Tarih	Sayı	
25 Ekim 2008	27035	Danışmanlık Tedbiri Kararlarının Uygulama Usul ve Esasları Hakkında Tebliğ

2.3. FAALİYET ALANLARI, ÜRÜN VE HİZMETLER

FAALİYET ALANI: REHBERLİK VE PSİKOLOJİK DANIŞMA	FAALİYET ALANI: ÖZEL EĞİTİM
Hizmet-1 Bireysel Görüşme <ul style="list-style-type: none"> • Veli • Öğrenci • Öğretmen 	Hizmet-1:Eğitsel Değerlendirme <ul style="list-style-type: none"> • Öğrenci • Veli • Öğretmen • Okul ve Kurumlar
Hizmet-2 Psikolojik Danışma <ul style="list-style-type: none"> • Birey • Öğrenci • Öğretmen • Veli 	Hizmet-2:Yerleştirme <ul style="list-style-type: none"> • Öğrenci • Okul ve Kurumlar • Yönetici
	Hizmet-3:İzleme <ul style="list-style-type: none"> • Öğrenci • Öğretmen • Yönetici
Hizmet-3 Mesleki Rehberlik <ul style="list-style-type: none"> • Veli • Öğrenci • Öğretmen • İlgili Kurumlar 	Hizmet-3:Eğitim <ul style="list-style-type: none"> • Öğrenci • Öğretmen • Yönetici • Aile
Hizmet-4Planlama-İzleme-Değerlendirme <ul style="list-style-type: none"> • Okul Rehberlik Servisleri • Rehber Öğretmenler • Yönetici ve Öğretmenler 	FAALİYET ALANI: YÖNETİM İŞLERİ
Hizmet-5 Eğitim <ul style="list-style-type: none"> • Hizmet içi eğitim • Aile eğitimi 	Hizmet-1: Personel İşleri <ul style="list-style-type: none"> • Derece terfi • Hizmet içi eğitim • Özlük hakları
Hizmet-6 Müşavirlik ve Konsültasyon <ul style="list-style-type: none"> • MEM Birimleri • Sağlık Kuruluşları • Güvenlik Birimleri • Adli ve İdari Yargı Birimleri • Sosyal Hizmet Birimleri • Sivil Toplum Kuruluşları • Diğ. Kamu Kurum ve Kuruluşları 	Hizmet-2:Koordinasyon ve İşbirliği <ul style="list-style-type: none"> • MEM Birimleri • Sağlık Kuruluşları • Güvenlik Birimleri • Adli ve İdari Yargı Birimleri • Sosyal Hizmet Birimleri • Sivil Toplum Kuruluşları • Diğ. Kamu Kurum ve Kuruluşları

SIRA NO	FAALİYETLER	DAYANDIĞI MEVZUAT	AYRILAN MALİ KAYNAK	MEVCUT İNSAN KAYNAĞI	DEĞERLENDİRME
1	Bireysel Görüşme	Rehberlik ve Psikolojik Danışma Hizmetleri Yönetmeliği	Yeterli	Yeterli	Aynı Kalmalı
2	Psikolojik Danışma	Rehberlik ve Psikolojik Danışma Hizmetleri Yönetmeliği	Yeterli	Yeterli	Aynı Kalmalı
3	Mesleki Rehberlik	Rehberlik ve Psikolojik Danışma Hizmetleri Yönetmeliği	Yeterli	Yeterli	Aynı Kalmalı
4	Planlama-İzleme-Değerlendirme	Rehberlik ve Psikolojik Danışma Hizmetleri Yönetmeliği	Yeterli	Yeterli	Aynı Kalmalı
5	Eğitim	Rehberlik ve Psikolojik Danışma Hizmetleri Yönetmeliği	Yeterli	Yeterli	Aynı Kalmalı
6	Müşavirlik ve Konsültasyon	Rehberlik ve Psikolojik Danışma Hizmetleri Yönetmeliği	Yeterli	Yeterli	Aynı Kalmalı
7	Eğitsel Değerlendirme	5378 Sayılı Özürlüler ve Bazı Kanun ve Kanun Hükmünde Kararnamelerde Değişiklik Yapılması Hakkında Kanun <u>Özel Eğitim Hizmetleri Yönetmeliği</u>	Yeterli	Yeterli	Aynı Kalmalı
8	Yerleştirme	<u>Özel Eğitim Hizmetleri Yönetmeliği</u>	Yeterli	Yeterli	Aynı Kalmalı
9	Eğitim	<u>Özel Eğitim Hizmetleri Yönetmeliği</u>	Yeterli	Yeterli	Aynı Kalmalı
10	Personel İşleri	Devlet Memurları Kanunu	Yeterli	Yeterli	Aynı Kalmalı
11	Koordinasyon ve İşbirliği	Devlet Memurları Kanunu	Yeterli	Yeterli	Aynı Kalmalı

2.4. PAYDAŞ ANALİZİ

2.4.1. Paydaş Sınıflandırma Matrisi

İç Paydaşlar	Dış Paydaşlar
İl Milli Eğitim Müdürlüğü	Milli Eğitim Bakanlığı
İlçe Milli Eğitim Müdürlükleri	Özel Eğitim Rehberlik ve Danışma Hizmetleri Genel Müdürlüğü
Merkezin Bölümleri	Valilik
Okul Aile Birliği	Rehberlik ve Araştırma Merkezleri
	Resmi Eğitim-Öğretim Kurumları
	Özel Eğitim ve Rehabilitasyon Merkezleri
	Öğretmenler
	Öğrenciler
	Veliler
	Basın Yayın Kuruluşları
	Üniversiteler
	Sosyal Hizmetler İl Müdürlüğü
	Kolluk Kuvvetleri(Emniyet Müdürlüğü ve Jandarma)
	Sivil Toplum Kuruluşları
	Türkiye İş Kurumu Ordu Şubesi

Tablo 3-Paydaş Sınıflandırma Matrisi

2.4.1. Paydaş Analizi Matrisi

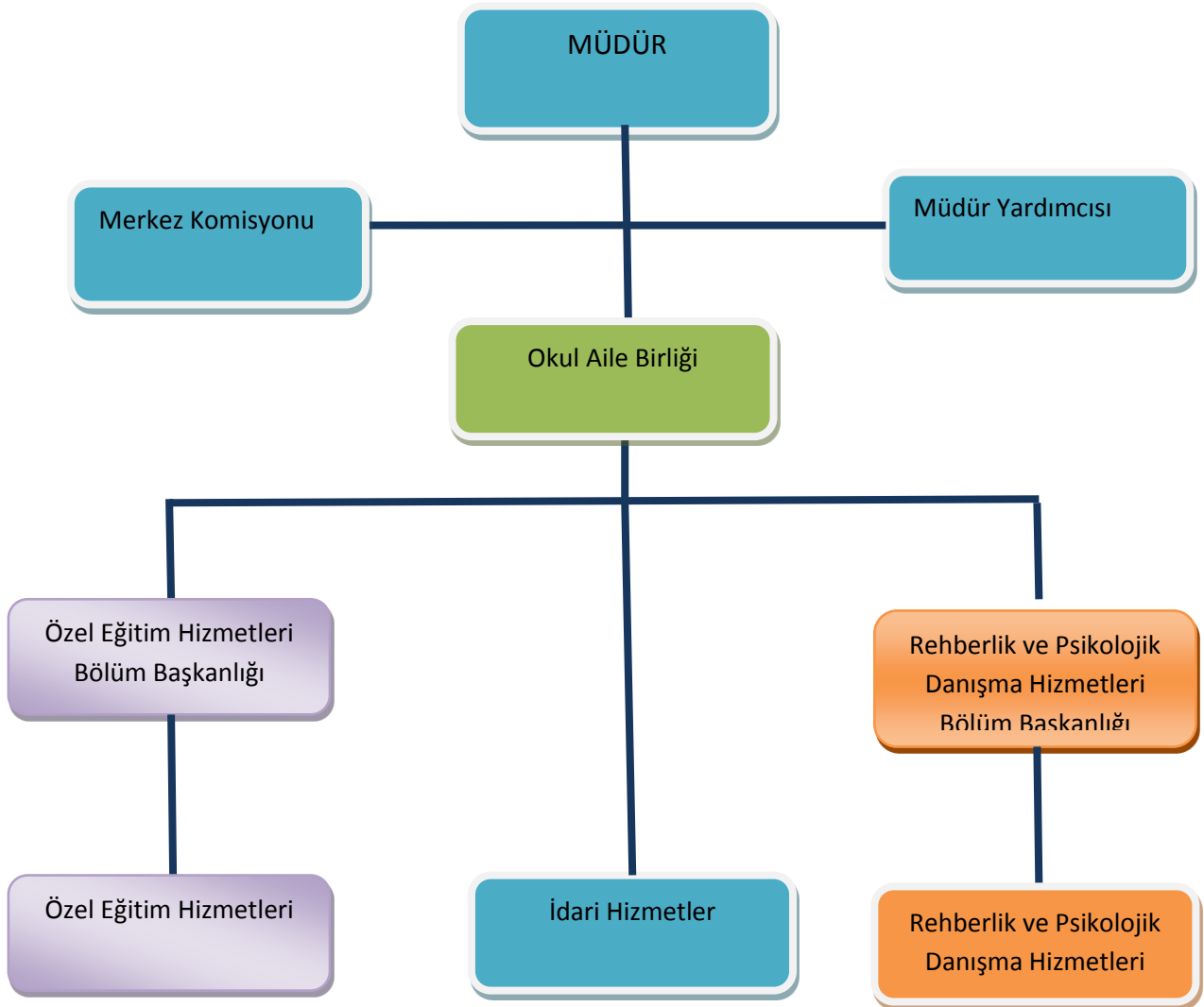
PAYDAŞLAR	İÇ PAYDAŞ	DIŞ PAYDAŞ	HİZMET ALAN	NEDEN PAYDAŞ	Paydaşın Kurum Faaliyetlerini Etkileme Derecesi	Paydaşın Taleplerine Verilen Önem	Sonuç
					Tam 5" "Çok 4", "Orta 3", "Az 2", "Hiç 1"		
					1,2,3 İzle 4,5 Bilgilendir	1,2,3 Gözet 4,5 Birlikte Çalış	
İl Milli Eğitim Müdürlüğü	X			Amaçlarımıza Ulaşmada Destek İçin İş birliği İçinde Olmamız Gereken Kurum	4	5	Bilgilendir, Birlikte çalış
İlçe Milli Eğitim Müdürlükleri	X			Amaçlarımıza Ulaşmada Destek İçin İş birliği İçinde Olmamız Gereken Kurum	5	5	Bilgilendir, Birlikte çalış
Merkezin Bölümleri	X			Amaçlarımıza Ulaşmada Destek İçin İş birliği İçinde Olmamız Gereken Kurum	5	5	Bilgilendir, Birlikte çalış
Okul Aile Birliği	X			Doğrudan ve Dolaylı Hizmet Alan	5	5	Bilgilendir, Birlikte Çalış
Milli Eğitim Bakanlığı		X		Amaçlarımıza Ulaşmada Destek İçin İş birliği İçinde Olmamız Gereken Kurum	5	5	Bilgilendir, Birlikte çalış
Özel Eğitim Rehberlik ve Danışma Hizmetleri Genel Müdürlüğü		X		Amaçlarımıza Ulaşmada Destek İçin İş birliği İçinde Olmamız Gereken Kurum	5	5	Bilgilendir, Birlikte çalış
Valilik		X		Amaçlarımıza Ulaşmada Destek İçin İş birliği İçinde Olmamız Gereken Kurum	4	4	Bilgilendir, Birlikte çalış
Rehberlik ve Araştırma Merkezleri		X		Amaçlarımıza Ulaşmada Destek İçin İş birliği İçinde Olmamız Gereken Kurum	4	4	Bilgilendir, Birlikte çalış

Resmi Eğitim- Öğretim Kurumları		X		Amaçlarımıza Ulaşmada Destek İçin İş birliği İçinde Olmamız Gereken Kurum	4	4	Bilgilendir, Birlikte çalış
Özel Eğitim ve Rehabilitasyon Merkezleri		X		Amaçlarımıza Ulaşmada Destek İçin İş birliği İçinde Olmamız Gereken Kurum	4	4	Bilgilendir, Birlikte çalış
Öğretmenler		X	X	Amaçlarımıza Ulaşmada Destek İçin İş birliği İçinde Olmamız Gereken Kurum	5	5	Bilgilendir, Birlikte çalış
Öğrenciler		X	X	Varoluş sebebimiz	5	5	Bilgilendir, Birlikte çalış
Veliler		X	X	Doğrudan ve Dolaylı Hizmet Alan	5	5	Bilgilendir, Birlikte çalış
Basın Yayın Kuruluşları		X		Amaçlarımıza Ulaşmada Destek İçin İş birliği İçinde Olmamız Gereken Kurum	4	4	Bilgilendir, Birlikte çalış
Üniversiteler		X		Amaçlarımıza Ulaşmada Destek İçin İş birliği İçinde Olmamız Gereken Kurum	4	4	Bilgilendir, Birlikte çalış
Sosyal Hizmetler İl Müdürlüğü		X		Amaçlarımıza Ulaşmada Destek İçin İş birliği İçinde Olmamız Gereken Kurum	4	4	Bilgilendir, Birlikte çalış
Kolluk Kuvvetleri(Emniyet Müdürlüğü ve Jandarma)		X		Amaçlarımıza Ulaşmada Destek İçin İş birliği İçinde Olmamız Gereken Kurum	3	3	Bilgilendir, Birlikte çalış
Sivil Toplum Kuruluşları		X		Amaçlarımıza Ulaşmada Destek İçin İş birliği İçinde Olmamız Gereken Kurum	4	4	Bilgilendir, Birlikte çalış
Türkiye İş Kurumu Ordu Şubesi		X		Amaçlarımıza Ulaşmada Destek İçin İş birliği İçinde Olmamız Gereken Kurum	4	4	Bilgilendir, Birlikte çalış

Tablo 4-Paydaş Analizi Matrisi

2.5. KURUM İÇİ ANALİZ

2.5.1. Örgütsel Yapı



2.5.2. Görevler ve Sorumlu Birim

GÖREVLER	SORUMLU BÖLÜM
1-Kanun, tüzük, yönetmelik, yönerge, genelge, plan, program ve emirlerle kendilerine verilen görevleri yapmak	Tüm Bölümler
2-Görev alanına giren konularda istenen bilgilerin ilgili makamlara zamanında ulaştırılmasını sağlamak	Tüm Bölümler
3-Müdürlüğün bünyesindeki gerekli iş bölümünün yapılmasını, yazışma ve işlemlerin hızlı, düzgün ve doğru bir şekilde yürütülmesini, gerekli kayıt, defter ve dosyaların düzenli tutulmasını sağlamak	Tüm Bölümler

4-Merkezin personel, özlük, bütçe, ayniyat, demirbaş işleri ile hizmetlerin gerektirdiği araç-gerecin sağlanması için uygun çalışmaları yapar.	İdari Bölüm
5-"Sicil Amirleri Yönetmeliği" gereğince merkezde görevli personelin sicil işlemlerini zamanında yürütmek,	Tüm Bölümler
6- Personelin disiplinle ilgili işlemlerini usulüne göre yapmak,	İdari Bölüm
7- Merkez hizmetlerinin ekip çalışması anlayışıyla yürütülebilmesi için gerekli önlemleri almak.	İdari Bölüm
8- Personelin adaylığının kaldırılması ile ilgili İşlemleri mevzuatına uygun olarak yürütmek	İdari Bölüm
9-Talep eden, yönlendirilen bireylere yönelik gerekli psikolojik yardım hizmetinin verilmesi.	Rehberlik ve Psikolojik Danışma Hizmetleri Bölümü
10- Personelin adaylığının kaldırılması ile ilgili İşlemleri mevzuatına uygun olarak yürütmek	Özel Eğitim Hizmetleri Bölümü
11-Eğitim-öğretim kurumlarının özellik, kademe ve türlerine göre rehberlik hizmetleri çerçeve programının hazırlanması	Rehberlik ve Psikolojik Danışma Hizmetleri Bölümü
12-Özel eğitim gerektiren bireylerin tespiti amacıyla eğitim-öğretim kurumlarında taramalar yapılması	Özel Eğitim Hizmetleri Bölümü
13-Eğitim kurumlarında yönlendirme hizmetlerine ilişkin yürütülen faaliyetlerin eş güdümü	Rehberlik ve Psikolojik Danışma Hizmetleri Bölümü
14-Özel eğitim hizmetleriyle ilgili olarak aile eğitim programlarının ilgili birim ve kurumların iş birliğiyle plânlanması, uygulanması ve izlenmesi	Özel Eğitim Hizmetleri Bölümü
15-Eğitim-öğretim kurumlarındaki rehberlik ve psikolojik danışma servislerinin ziyaret edilmesi ve yapılan çalışmaların izlenmesi	Rehberlik ve Psikolojik Danışma Hizmetleri Bölümü
16-Özel eğitim gerektiren öğrencilerin gelişim özellikleri ve bireysel yeterlilikleri doğrultusunda üst öğrenim kurumları ve mesleğe yönelmelerinin sağlanması.	Özel Eğitim Hizmetleri Bölümü
17-Eğitim-öğretim kurumlarından gönderilen yıllık çalışma programı ile çalışma raporunu inceler, değerlendirir ve sonuçlarını raporlaştırarak	Rehberlik ve Psikolojik Danışma Hizmetleri Bölümü
18- Özel eğitim gerektiren öğrencilerin gelişim özellikleri ve bireysel yeterlilikleri doğrultusunda üst öğrenim kurumları ve mesleğe yönelmelerinin sağlanması.	Özel Eğitim Hizmetleri Bölümü

19-Eğitim-öğretim kurumlarında görev yapan rehber öğretmenlerle gerekli durumlarda toplantılar düzenlenmesi ve sonuçlarının izlenmesi.	Rehberlik ve Psikolojik Danışma Hizmetleri Bölümü
20-Rehberlik ve psikolojik danışma hizmetlerinin çalışma alanına giren çeşitli konularda öğrencilerin çeşitli alanlardaki gelişimlerini destekleyecek yayınlar hazırlanması ve eğitim-öğretim kurumlarına ulaştırılması.	Rehberlik ve Psikolojik Danışma Hizmetleri Bölümü
21-Hizmetlerde kullanılacak psikolojik ölçme araçları ile diğer araç ve tekniklerin tespiti, çoğaltımı, sağlanması, geliştirilmesi	Özel Eğitim, Rehberlik ve Psik. Danışma Hizmetleri Bölümleri
22- Hizmetlerde kullanılacak psikolojik ölçme araçları ile diğer araç ve tekniklerin tespiti, çoğaltımı, sağlanması, geliştirilmesi	Özel Eğitim, Rehberlik ve Psik. Danışma Hizmetleri Bölümleri
23-Çalışma alanına giren çeşitli konularda çevrenin gereksinimlerini belirleyerek, hizmetleri geliştirmek, niteliği ve verimi artırmak için araştırmalar yapılması	Özel Eğitim, Rehberlik ve Psikolojik Danışma Hizmetleri Bölümleri
24-Çalışma alanına giren çeşitli konularda çevrenin gereksinimlerini belirleyerek, hizmetleri geliştirmek, niteliği ve verimi artırmak için araştırmalar yapılması	Özel Eğitim, Rehberlik ve Psikolojik Danışma Hizmetleri Bölümleri

2.5.3. İnsan Kaynakları

2018 Yılı Kurumdaki Mevcut Yönetici Sayısı:

Sıra No	Görevi	Erkek	Kadın	Toplam
1	Müdür	1	-	1
2	Müdür Yrd.	1	-	1

Kurum Yöneticilerinin Eğitim Durumu:

Eğitim Düzeyi	2018 Yılı İtibari İle	
	Kişi Sayısı	%
Lisans	1	%50
Yüksek Lisans	1	%50

Kurum Yöneticilerinin Yaş İtibari ile dağılımı:

Yaş Düzeyleri	2018 Yılı İtibari İle	
	Kişi Sayısı	%
20-30	-	-
30-40	2	%100
40-50	-	%

İdari Personelin Hizmet Süresine İlişkin Bilgiler:

Hizmet Süreleri	Kişi Sayısı
0-5Yıl	1
5-10 Yıl	1
11-15 Yıl	-
16-20 Yıl	-
21+..... üzeri	-

2018 Yılı Kurumdaki Mevcut Öğretmen Sayısı:

Sıra No	Branşı	Erkek	Kadın	Toplam
1	Rehber Öğretmen	6	2	8
2	Özel Eğitim Öğretmeni	4	3	7
TOPLAM		10	5	15

Öğretmenlerin Yaş İtibari ile Dağılımı:

Yaş Düzeyleri	Kişi Sayısı
20-30	-
30-40	8
40-50	6
50+...	1

Öğretmenlerin Hizmet Süreleri:

Hizmet Süreleri	Kişi Sayısı
4-6 Yıl	-
7-10 Yıl	4
11-15 Yıl	1
16-20 Yıl	7
21+... üzeri	3

Destek Personele (Hizmetli- Memur) İlişkin Bilgiler:

2018 Yılı Kurumdaki Mevcut Hizmetli/ Memur Sayısı:

Sıra No	Görevi	Erkek	Kadın	Eğitim Durumu	Hizmet Yılı	Toplam
1	Memur	1	-	Ön Lisans		1
2	Hizmetli	2	-	Lise		2

Çalışanların Görev Dağılımı

S.NO	UNVAN	GÖREVLERİ
1	Kurum Müdürü	<p>a) Merkezdeki müdür yardımcıları arasında iş bölümü yapar.</p> <p>b) Merkezin bölümlerine, meslekî formasyonu bölüm hizmetlerine uygun ve deneyimli bir elemanı, bölüm başkanı olarak görevlendirir.</p> <p>c) Merkez personelinin meslekî formasyonlarına uygun şekilde merkezin bölümlerinde görevlendirilmelerini ve iş bölümünü, ilgili bölüm başkanının görüşünü de alarak yapar.</p> <p>d) Bölümlerin çalışmalarını izler, hazırladıkları program, rapor ve projelerini inceleyerek onaylar, sonuçlarını değerlendirir.</p> <p>e) Merkez çalışmalarında kullanılan psikolojik ölçme araçları, danışan dosyaları ve diğer kayıtların güvenliğini, gizliliğini ve standartlarına uygun kullanılmasını sağlar.</p> <p>f) Bölümler arası çalışmaları koordine eder.</p> <p>g) Merkezin yıllık çalışma programı ve raporu ile rehberlik ve psikolojik danışma servislerinin yıllık rapor ve programlarının değerlendirilmesine ilişkin raporu, her yıl eylül ayının sonuna kadar bulunduğu il veya ilçenin rehberlik ve psikolojik danışma</p>

		<p>hizmetleri bölü müne gönderir.</p> <p>h) Personelin adaylığının kaldırılması ile ilgili İşlemleri mevzuatına uygun olarak yürütür. Merkez elemanlarının hizmetin gerektirdiği konularda yetişmelerini sağlar.</p> <p>i) Merkez komisyonuna başkanlık eder, alınan kararlara göre gerekli çalışmaları yürütür.</p> <p>i) Merkezin hizmetleriyle ilgili yeni gelişmeleri izler ve hizmetin kalitesini yükseltmek için gerekli önlemleri alır.</p> <p>j) Merkez hizmetlerinin ekip çalışması anlayışıyla yürütülebilmesi için gerekli önlemleri alır.</p> <p>k) Merkezin çalışma alanında bulunan eğitim-öğretim kurumlarının, yöneltmedeki rehberlik ve psikolojik danışma hizmetlerinin düzenlenmesi için gerekli çalışmalarının planlanmasını, uygulanmasını ve değerlendirilmesini sağlar.</p> <p>l) Merkezin personel, özlük, bütçe, ayniyat, demirbaş işleri ile hizmetlerin gerektirdiği araç-gerecin sağlanması için uygun çalışmaları yapar.</p> <p>m) Rehberlik ve psikolojik danışma hizmetleri il danışma komisyonu toplantılarına katılır.</p> <p>n) Özel eğitim gerektiren öğrencilerin tanılanmaları için eğitsel tanılama, izleme ve değerlendirme ekibini oluşturur, bu ekibe başkanlık eder ve çalışmaların amacına uygun şekilde yürütülmesini sağlar.</p> <p>o) Merkezin tarama, tanılama, özel eğitim hizmetleri ile rehberlik ve psikolojik danışma hizmetlerinin yürütülmesinde İl veya ilçedeki ilgili kurum ve kuruluşlarla eş güdümü sağlar.</p> <p>ö) Merkezin bölümlerinin tarama, tanılama ve danışanlarla ilgili uygulamalarında gerekli sağlık hizmetleri için görev bölgesinde bu hizmetleri veren veya verebilecek olan birimlerle eş güdümü sağlar.</p> <p>p) Merkezin görevlerine ilişkin konularda il/ilçede seminer ve kurs gibi hizmet içi eğitim etkinliklerinin mahallî hizmet içi eğitim plânına alınması için gerekli önerilerde bulunur, çalışmaları İzler. Konferans, panel, sempozyum gibi gerekli etkinliklerin de gerçekleştirilmesini sağlar, ilgili merkez elemanlarını etkinliklerde görevlendirir.</p> <p>r) Harcamalarda merkezin ita amirliğini yapar.</p> <p>s) Eleman sayısının yetersiz olduğu durumlarda hizmetlerin yürütülmesinde branşı ile ilgili merkez etkinliklerine katılır.</p>
2	<p>Müdür yardımcısı</p>	<p>a) Merkezde görevli memurlarla yardımcı hizmetler sınıfındaki personelin iş bölümü nü düzenler, müdürün onayından sonra yürütülmesini sağlar.</p> <p>b) Bölümlerin gereksinimlerini belirler ve sağlanması için gerekli önlemleri alır.</p> <p>c) Bölümlerden gelen rapor ve yazıların yazılmasını sağlar.</p> <p>d) Personel, özlük, bütçe, ayniyat, demirbaş hizmetlerinin düzenli bir biçimde yürütülmesini sağlar.</p> <p>e) Merkez müdürünün bulunmadığı zamanlarda merkez komisyonuna başkanlık eder.</p>

		<p>f) Satın alma işlerinde müdürün vereceği görevleri yapar.</p> <p>g) Merkezin muayene, teslim alma ve sayım komisyonlarına başkanlık eder, bu konulardaki işlemleri zamanında yürütür.</p> <p>h) Merkezin psikolojik ölçme araçları deposu, arşivleri ve kitaplığı gibi mekânların düzenli bir şekilde hizmete hazır bulundurulmasını ve korunmasını sağlar.</p> <p>i) Merkezin harcamalarında tahakkuk memurluğu görevini yapar.</p> <p>i) Müdürün olmadığı zamanlarda müdürlüğe vekâlet eder.</p> <p>j) Eleman sayısının yetersiz olduğu durumlarda hizmetlerin yürütülmesinde branşı ile ilgili merkez etkinliklerine katılır.</p> <p>k) Merkez müdürünün vereceği hizmetle ilgili diğer görevleri yapar.</p>
<p>3</p>	<p>Rehberlik ve Psikolojik Danışma Hizmetleri Bölümü Başkanlığının Görevleri</p>	<p>a) Merkezin çalışma alanında yer alan eğitim-öğretim kurumlarının özellik, kademe ve türlerine göre ayrı ayrı olarak rehberlik hizmetleri çerçeve programını, Önceki uygulama sonuçları ile ilgili eğitim-öğretim kurumlarının da görüşlerini alarak hazırlar. Ders yılı başlamadan en az bir ay önce ilgili eğitim-öğretim kurumlarına ulaştırır.</p> <p>b) Rehberlik ve psikolojik danışma servisleri elemanlarıyla üniversiteler ve ilgili kuruluşlarla iş birliği yaparak öğrencilerin zihinsel, psikolojik ve sosyal bakımlardan dengeli ve sağlıklı bir şekilde kapasitelerini geliştirmeleri, yapıcı ve yaratıcı olmaları, özelliklerini tanımları ve değerlendirmeleri ile bu yönde meslekî ve eğitsel rehberlikte bulunulması için grup rehberlik etkinliklerine yönelik programlar hazırlar ve uygulanmasında okullara gerekli yardımlarda bulunur.</p> <p>c) Eğitim kurumlarının rehberlik ve psikolojik danışma servislerinden gelen öğrenciler ile çeşitli kurum ve kuruluşlardan gönderilen veya bireysel olarak merkeze başvuran bireyleri kabul eder, dosya açar ve gerekli psikolojik yardım hizmetini verir.</p> <p>d) Bölümün hizmetleri kapsamında yardım talebinde bulunanlara ilişkin çeşitli psikolojik, sosyal ve diğer ilgili bilgileri olabildiğince ilk ellerden sağlar, verilecek hizmetin niteliğine göre çeşitli psikolojik ölçme araçlarını bilimsel standartlarına göre uygular.</p> <p>e) Psikolojik yardım hizmeti verilenlerin aile, okul, arkadaş gibi sosyal çevresiyle olan ilişkilerinin değerlendirilmesi de yapılır.</p> <p>f) Bölüme başvuran ve hizmet verilen öğrenci veya bireylere ilişkin gerekli bilgi ve kayıtları içeren bir danışan dosyası bilimsel standartlara uygun olarak tutulur.</p> <p>g) Toplanan bilgiler ile yapılacak inceleme sonucunda, başvurana verilecek rehberlik ve psikolojik danışma hizmetlerine ilişkin değerlendirme yapılır ve karara varılır.</p> <p>h) Değerlendirme sonucuna göre öğrenci veya bireyin gereksinimi olan rehberlik ve psikolojik danışma hizmetleri verilir, bireysel veya grupla psikolojik danışma hizmeti gereken durumlarda mesleki formasyonu bu hizmeti vermeye uygun eleman varsa hizmet verilir. Uzman eleman yoksa başvuranın ilgili kurumlara şevki yapılır.</p> <p>ı) Hizmet verilen öğrenci ve bireylerle ilgili olarak merkez dışına verilecek bilgilerde bireyi ve aileyi olumsuz etkileyebilecek, yanlış anlaşılmalara yol açabilecek beyan ve yorumlardan kaçınılır.</p>

		<p>i) Çalışma alanı kapsamında bulunan eğitim kurumları dahilinde yönlendirmeye ilişkin rehberlik ve psikolojik danışma hizmetlerini, servisler ile ilgili kurum ve kuruluşların da görüşlerini alarak plânlara, yürütülmesi için gerekli eş güdümü sağlar.</p> <p>j) Bölümün görevlerine ilişkin konularda çevrenin gereksinimlerini belirlemek, hizmetleri geliştirmek, niteliği ve verimi artırmak için araştırmalar yapar, bunların sonuçlarından yararlanır, yetkili ve ilgililerine iletir.</p> <p>k) Öğrencilerin yönelebilecekleri üst öğrenim kurumları, iş alanları ve mesleklere ilişkin bilgileri kapsayacak, onların çeşitli alanlardaki gelişimlerini destekleyecek yayınlar hazırlar ve eğitim-öğretim kurumlarına ulaştırır.</p> <p>l) Eğitim-öğretim kurumlarındaki rehberlik ve psikolojik danışma servislerini program dahilinde ziyaret eder, hizmetle ilgili konularda servis elemanları ve okul yönetimine rehberlikte bulunur, gereksinim ve sorunları belirleyerek çözümü için gerekli konulan bölüm başkanına bildirir.</p> <p>m) Eğitim-öğretim kurumlarından gönderilen yıllık çalışma programı ile çalışma raporunu inceler, değerlendirir ve sonuçlarını raporlaştırarak bölüm başkanına verir ve değerlendirme sonucunda belirlenen konulan rehberlik ve psikolojik danışma servislerine bildirir.</p> <p>n) Görev bölgesindeki rehberlik ve psikolojik danışma hizmetleri servisleri elemanlarıyla gerekli durum ve ilgili konularda toplantılar düzenler, toplantı sonunda belirlenen hususlarla ilgili gerekli önlemleri alır ve sonuçlarını izler.</p> <p>o) Hizmetlerde kullanılacak psikolojik ölçme araçları ile diğer araç ve tekniklerin tespiti, çoğaltımı, sağlanması, geliştirilmesi ve servislere dağıtımı için il düzeyinde yapılabilecek çalışmaları plânlara, yürütür ve sonuçlandırır.</p> <p>p) Rehberlik ve psikolojik danışma hizmetleri servis elemanları, okul yöneticileri, sınıf öğretmenleri için psikolojik danışma ve rehberlik hizmetleri alanındaki görevleri ile ilgili uygulamalara ilişkin bilgi ve becerilerini artırıcı konferans, panel gibi toplantılarla çeşitli hizmet içi eğitim etkinlikleri düzenler. Gerektiğinde üniversite ve ilgili kuruluşlardan eleman sağlar. Söz konusu etkinlikler ailelere yönelik olarak da düzenlenir.</p> <p>r) Bölümün hizmetleriyle ilgili bilimsel gelişmeleri izler ve uygulamalarda yararlanır. Bölüm hizmetlerinin yürütülmesinde yeterli sayıda personel bulunmadığında gerekli atamalar yapıncaya kadar bölüm elemanları meslekî formasyonlarına ve niteliklerine en yakın hizmetlerin yürütülmesinde görevlendirilir.</p> <p>s) Psikolojik danışman bulunmayan eğitim-öğretim kurumlarındaki rehberlik ve psikolojik danışma hizmetleri yürütme komisyonunun toplantılarına gerektiğinde bölümden ilgili bir uzman katılır.</p>
4	Özel Eğitim	<p>a) Özel eğitim gerektiren bireylerin tespiti amacıyla yapılacak taramalarda yer alır.</p> <p>b) Aile, okul, sağlık kuruluşları, adli ve diğer kurumlardan; zihin, duygu ve sosyal yönden uyumsuzluk, gelişimdeki gerilik, öğrenme güçlüğü ve okul başarısızlığı, çeşitli bedensel engeller gibi nedenlerle gönderilen danışanları kabul eder, dosya açar, gerekli hizmeti verir.</p> <p>c) Özel eğitim gerektiren çocukların tanılanması sürecinde gerekli her türlü hizmeti verir.</p>

	<p>Hizmetleri Bölümü Başkanlığının Görevleri</p>	<p>d) Özel eğitimde, ailelere yönelik çeşitli bilgilendirme ile rehberlik program ve çalışmalarını ilgili birim ve kurumların iş birliğiyle plânlar, uygular, değerlendirir ve izler.</p> <p>e) Özel eğitim kurumları ile kaynaştırma programı uygulayan okulların rehberlik ve psikolojik danışma hizmetleri servislerine yönetici ile Öğretmenlerine özel eğitimde rehberlik ve psikolojik danışma hizmetleri konusunda gerekli destek hizmeti verir.</p> <p>f) Merkezin görev bölgesinde özel eğitim gerektiren öğrencilerin üst öğrenim kurumları ve mesleğe yönelmeleri konusunda gerekli çalışmaları ve eş güdümü sağlar.</p> <p>g) Özel eğitim gerektiren çocukların gelişimlerini destekleyici nitelikte bireysel veya grupta çeşitli özel eğitim uygulamaları yapar.</p> <p>h) Özel eğitim kurumları ile kaynaştırma programı uygulayan okulların rehberlik ve psikolojik danışma servislerince, engelli öğrencilere yönelik verilen rehberlik ve psikolojik danışma hizmetlerine ilişkin program ve çalışmaları inceler, izler, değerlendirir.</p> <p>i) Bölüm çalışmalarını ilgili konularda özel eğitim kurumları ve kaynaştırma programı uygulayan okulların personeline yönelik olarak onların bilgi ve becerilerini artırıcı konferans, panel gibi toplantılar ile çeşitli hizmet içi eğitim etkinlikleri düzenler. Gerektiğinde üniversite ve ilgili kuruluşlardan eleman sağlar.</p> <p>j) Hizmet verilen öğrenci ve bireylerle ilgili olarak merkez dışına verilecek bilgilerde kişiyi ve aileyi olumsuz etkileyebilecek, yanlış anlaşılmalara yol açabilecek beyan ve yorumlardan kaçınır.</p> <p>k) Bölümün görevlerine ilişkin konularda çevrenin gereksinimlerini belirlemek, hizmetleri geliştirmek, niteliği ve verimi artırmak için araştırmalar yapar, bunların sonuçlarından yararlanır, yetkili ve ilgililerine iletir.</p> <p>l) Bölüm etkinliklerinde kullanılacak psikolojik ölçme araçları ile diğer araç ve tekniklerin belirlenmesi, sağlanması ve geliştirilmesi için il içinde yapılabilecek çalışmaları plânlar, yürütür ve sonuçlandırır.</p> <p>m) Özel eğitim gerektiren öğrencilerin kendilerine, ailelerine ve eğitim kurumlarına yönelik, onların gelişmelerini destekleyecek yayınlar hazırlar ve ilgililere ulaştırır.</p> <p>n) Bölüm hizmetleriyle ilgili bilimsel gelişmeleri izler, bunlardan uygulamalarda yararlanır. Bölüm hizmetlerinin yürütülmesinde yeterli sayıda personel bulunmadığında, gerekli atamalar yapılmaya kadar bölüm elemanları, meslekî formasyonlarına ve niteliklerine en yakın hizmetlerin yürütülmesinde görevlendirilir.</p>
<p>5</p>	<p>Psikolojik Danışmanın Görevleri</p>	<p>a) Öğrencilerin veya bireylerin kendilerini ilgileri, yetenekleri, meslekî değerleri gibi yönleriyle tanımalarına, meslekler hakkında bilgi edinmelerine, kendi özelliklerine hangi mesleklerin uygun olduğunu fark etmelerine, çevreleri ile olumlu ilişkiler ve daha verimli çalışma alışkanlıkları geliştirebilmelerine, eğitimle ilgili sorunlarını ve güçlüklerini giderebilmelerine yönelik psikolojik yardım hizmetlerini verir. Bu öğrenciler veya bireyler için gerekli resmî işlemleri yapar.</p> <p>b) Çalışma alanında yer alan eğitim-öğretim kurumlarının özellik, kademe, türlerine göre ayrı olmak üzere çerçeve programı ve etkinlik programlarının hazırlanmasına ilişkin çalışmaları organize eder ve bu çalışmalara katılır. Bu çalışmanın ön hazırlığı olarak kurumdaki önceki uygulama sonuçları, kurumun özellikleri ve çeşitli boyutları incelenir.</p>

		<p>c) Psikolojik ölçme araçlarını standartlarına uygun olarak uygular, değerlendirir, sonucunda gerekli rehberlik hizmetini verir.</p> <p>d) Rehberlik ve psikolojik danışma servislerine yönelik olarak yöneltme kapsamındaki çalışmalarını organize eder, düzenlenmiş çalışmalara katılır ve bu çalışmalar doğrultusunda çeşitli yayınlar hazırlar.</p> <p>e) Rehberlik ve psikolojik danışma servislerinin ihtiyaç ve sorunlarını belirlemeye yönelik çalışmalarını yürütür.</p> <p>f) Eğitim-öğretim kurumlarındaki rehberlik ve psikolojik danışma servislerinden gelen çalışma rapor ve programlarını inceler, değerlendirir ve değerlendirme sonuçlarını genel bir rapor haline getirir. Bu rapora bölümündeki elemanların görüş ve Önerilerini de ekleyerek Bölüm Başkanına iletir.</p> <p>g) Hizmetlerle ilgili çeşitli araştırma-geliştirme çalışmalarına katılır.</p> <p>h) Eğitim-öğretim kurumlarındaki rehberlik ve psikolojik danışma servislerinde görev yapan psikolojik danışmanlara, verilecek hizmetlere ilişkin rehberlikte bulunur.</p> <p>ı) Psikolojik danışmanı bulunmayan okullar öncelikli olmak üzere okulların ve öğrencilerin gereksinimleri doğrultusunda yöneticilere, öğretmenlere, gerekli durumlarda ailelere yönelik toplantı, panel ve konferans gibi etkinlikler düzenler, gerekli hizmet içi eğitim etkinliklerini önerir.</p> <p>i) Alanla ve bölümün hizmetleriyle ilgili bilimsel gelişmeleri izler, uygulamalarında bu gelişmelerden yararlanır.</p> <p>j) Merkezde diğer meslek elemanlarıyla ekip çalışması yapar ve görevlerine ilişkin kayıtları usulüne uygun şekilde tutar.</p> <p>k) Merkez müdürünün vereceği hizmetle ilgili diğer görevleri yapar.</p>
6	<p>Özel Eğitimcinin Görevleri</p>	<p>a) Danışanların, ayırıcı tanılama çalışmalarına katılır.</p> <p>b) Danışanların eğitimlerini ve gelişmelerini sürdürmeleri için gerekli olan becerilerin kazandırılmasına ilişkin eğitsel terapi çalışmalarını bireysel ve grup etkinlikleri şeklinde yürütür.</p> <p>c) Değerlendirme sonuçlarına göre, sürdürülen eğitim uygulamaları ve bireydeki gelişmeler konusunda; danışanın kendisine, ailesine ve öğretmenlerine bilgi verir. Sağlanan gelişmelerin okul, aile ve diğer ortamlarda sürekliliği bakımından gerekli eş güdümü sağlar.</p> <p>d) Danışanların özürleri, kişilik yapıları, gelişim Özellikleri ile ilgi ve yeteneklerine uygun bireysel ya da grup eğitsel programları hazırlar, uygular, geliştirir ve sonuçlarını değerlendirir.</p> <p>e) Bu programların uygulanabilmesi için uygun fizikî ortam ile araç-gereç gereksinimini belirler ve yönetime iletir.</p> <p>f) Yürütülen etkinliklerin çocukların gelişmelerine olan katkılarını değerlendirir ve danışanı sürekli izleyerek gelişim durumlarını belli aralıklarla kaydeder.</p> <p>g) Danışanların eğitsel ve meslekî yönlendirilmelerinde; özür türü ve özelliklerine uygun</p>

		<p>kararlar alınabilmesi için diğer alan uzmanlarıyla iş birliği yapar.</p> <p>h) Ailelere, Öğretmenlere ve öğrencilere, özel eğitim yöntem ve teknikleri ile eğitim materyalleri ve bunların sınıf ve ev ortamında amaca uygun olarak kullanılması konularında bilgi verir.</p> <p>i) Özel eğitime ilişkin bilimsel gelişmeleri izler ve çalışmalarında bunlardan yararlanır.</p> <p>i) Çalışmalarını merkezdeki diğer uzman elemanlarla ekip çalışması içerisinde yürütür ve görevine ilişkin kayıtları usulüne uygun tular.</p> <p>j) Merkez müdürünün vereceği, hizmetle ilgili diğer görevleri yapar.</p>
7	Yönetim işleri ve büro memuru	<ol style="list-style-type: none"> 1. Müdür veya müdür yardımcıları tarafından kendilerine verilen yazı ve büro işlerini yaparlar. 2. Gelen ve giden yazılarla ilgili dosya ve defterleri tutar, yazılanların asıl veya örneklerini dosyalar ve saklar, gerekenlere cevap hazırlarlar. 3. Memurlar, teslim edilen gizli ya da şahıslarla ilgili yazıların saklanması ve gizli tutulmasından sorumludurlar. 4. Öğretmen, memur ve hizmetlilerin özlük dosyalarını tutar ve bunlarla ilgili değişiklikleri günü gününe işlerler. 5. Arşiv işlerini düzenlerler. 6. Müdürün vereceği hizmete yönelik diğer görevleri de yaparlar.
8	Yardımcı hizmetler personeli	<ol style="list-style-type: none"> 1. Yardımcı hizmetler sınıfı personeli, okul yönetimince yapılacak plânlama ve iş bölümüne göre her türlü yazı ve dosyayı dağıtmak ve toplamak, 2. Başvuru sahiplerini karşılamak ve yol göstermek, 3. Hizmet yerlerini temizlemek, 4. Aydınlatmak ve ısıtma yerlerinde çalışmak, 5. Kuruma getirilen ve çıkarılan her türlü araç-gereç ve malzeme ile eşyayı taşıma ve yerleştirme işlerini yapmakla yükümlüdürler. 6. Bu görevlerini yaparken okul yöneticilerine ve öğretmene karşı sorumludurlar.

Kurum Rehberlik Hizmetleri

Mevcut Kapasite				Mevcut Kapasite Kullanımı ve Performans					
Psikolojik Danışman Norm Sayısı	Görev Yapan Psikolojik Danışman Sayısı	İhtiyaç Duyulan Psikolojik Danışman Sayısı	Görüşme Odası Sayısı	Danışmanlık Hizmeti Alan			Rehberlik Hizmetleri İle İlgili Düzenlenen Eğitim/Paylaşım Toplantısı Vb. Faaliyet Sayısı		
				Öğrenci Sayısı	Öğretmen Sayısı	Veli Sayısı	Öğretmenlere Yönelik	Öğrencilere Yönelik	Yönelik
8	8	0	3	377	19	69	19	13	28

Tablo 5-Kurum Rehberlik Hizmetleri

2.5.3.1 Teknolojik Düzey

Araç-Gereçler	2012	2013	2014	2015	2016	2017	İhtiyaç
Bilgisayar	13	14	14	14	14	9	0
Dizüstü Bilgisayar	1	2	3	3	3	10	3
Yazıcı	6	4	4	4	4	4	0
Masaüstü Tarayıcı	1	1	1	1	1	1	0
Fotokopi Makinesi	1	2	2	2	2	3	0
Projeksiyon Cihazı	2	2	2	2	2	2	0
Optik Okuyucu	-	-	-	-	-	-	1
Server	-	-	-	-	-	-	1
Faks Cihazı	1	1	1	1	1	1	0
DVD Player	1	1	1	1	1	1	0
Odiometre	1	1	1	1	1	1	0
Modem	1	1	1	1	1	1	0
Televizyon	2	2	2	2	2	2	2
Tepegöz	0	0	0	0	0	0	0
Video Player	2	2	2	2	2	2	0

Tablo 6-Teknolojik Araç Gereçler

2.5.3.2. Çalışma Ortamına İlişkin Bilgiler

Fiziki Mekân	Var	Yok	Adedi	İhtiyaç
Müdür Odası	X		1	0
Müdür Yard. Odası	X		1	0
Reh.ve Psk.Dan.Hz.Böl.Odası	X		5	0
Özel Eğt.Hizm. Bölüm Odası	X		5	0
Grup Çalışma Odası	X		1	0
Psikolojik Danışma Odası	X		2	0
Evrak Kayıt Bürosu	X		1	0
Görüşme Odası	X		1	1
Test Odası	X		2	0
Performans Odası	X		3	1
Destek Eğitim Odası	X		1	0
Oyun Odası	X		1	0
Bekleme Salonu	X		1	0
Okuma Salonu	X		1	0
Hizmetli odası	X		1	0
Rapor Odası	X		1	0
Eğitim Araçları Odası	X		1	0
Mutfak	X		1	0
Mescit	X		1	0
Toplantı Salonu	X		1	1
Arşiv-Depo	X		4	0
TOPLAM			36	0

Tablo 7-Çalışma Ortamına İlişkin Bilgiler

2.5.4. Mali Kaynaklar

Ordu Rehberlik ve Araştırma Merkezi Müdürlüğü, 10.12.2003 tarih ve 5018 sayılı Kamu Mali Yönetimi ve Kontrol Kanununda belirlenen esaslara göre, Devlet tüzel kişiliğine dâhil olan ve bu kanuna ekli (I) sayılı cetvelde yer alan kamu idarelerinin bütçesi kapsamında olması nedeniyle Genel Bütçeli Kuruluşlar arasında yer almaktadır.

Kamu idareleri, kamu hizmetlerinin istenilen düzeyde ve kalitede sunulabilmesi için bütçeleri ile program ve proje bazında kaynak tahsislerini; stratejik planlarına, yıllık amaç ve hedefleri ile performans göstergelerine dayandırmak zorundadırlar.

Kurum Kaynak Tablosu:

Kaynaklar	2014	2015	2016	2017	2018	2019
Genel Bütçe	22196.15	27745	34681	43351	54189	67737
Okul aile Birliği	7172.88	8000	8500	9000	9500	10000
TOPLAM	29369.03	35745	43181	52351	63689	77737

Okul/Kurum Gelir-Gider Tablosu:

YILLAR	2011		2012		2013	
HARCAMA KALEMLERİ	GELİR	GİDER	GELİR	GİDER	GELİR	GİDER
Temizlik		2715,10				838,98
Küçük onarım						
Bilgisayar harcamaları		2035				
Büro makinaları harcamaları						
Telefon	7500,10	1500	4553,75	1736,75	7555,66	5382,10
Yemek						
Sosyal faaliyetler						
Kırtasiye		1250		3186		1334,58
Vergi harç vs						
.....						
GENEL	7500,10	7500,10	4553,75	4553,75	7555,66	7555,66

2.5.5. İstatistik Veriler

Çalışma Bölgesi Kapsamındaki İlçeler	Nüfusu	İlkokul	Ortaokul	Ortaöğretim
		Öğrenci Sayısı	Öğrenci Sayısı	Öğrenci Sayısı
Altınordu	186.097	11.546	12.041	11.946
Gölköy	32.832	1.661	1.863	1.844
Gülyalı	9.116	388	432	507
Gürgentepe	16.232	701	846	370
Kabadüz	8.312	235	271	198
Mesudiye	16.975	354	370	234
Perşembe	32.131	1.095	1.246	1.746
Ulubey	20.868	599	697	617
TOPLAM	308.399	16579	17766	17462

Tablo 8- Görev Bölgesi Nüfus ve Öğrenci Sayıları

2.5.5.2. Rehber Öğretmenlere İlişkin Bilgiler:

Okul Türü	Rehber Öğretmen Durumu			Okul Sayısı		
	Mevcut	İhtiyaç	Toplam	Rehber Öğret. Olan	Rehber Öğret. Olmayan	Toplam
İlkokul	33	2	35	33	51	84
Ortaokul	42	7	49	42	50	92
Lise	50	2	54	50	9	59
Toplam	125	11	138	125	110	235

Tablo 9- Görev Bölgesi Rehber Öğretmen Bilgileri

2.6. ÇEVRE ANALİZİ

2.6.1.Üst Politika Belgeleri

1	10. Kalkınma Planı
2	2023 Türkiye vizyonu belgesi
3	62. Hükümet Programı
4	AB Müktesebatına Uyum Programı (Eğitim ve Kültür)
5	TUBİTAK Vizyon:2023 -Eğitim ve İnsan Kaynakları Raporu
6	MEB Sürekli Kurum Geliştirme Projesi, TÜSSİDE Sonuç Raporu
7	Bilgi Toplumu Stratejisi
8	Millî Eğitim Strateji Belgesi
9	5018 sayılı Kamu Mali Yönetimi ve Kontrol Kanunu
10	Kamu İdarelerinde Stratejik Planlamaya İlişkin Usul ve Esaslar Hakkında Yönetmelik
11	Kamu Kurum ve Kuruluşları İçin Stratejik Planlama Kılavuzu, (DPT).
12	MEB Stratejik Plan Hazırlık Programı
13	MEB Stratejik Plan Durum Analizi Raporu
14	Millî eğitim ile ilgili mevzuat
15	Milli Eğitim Şura Kararları
16	Rehberlik ve Psikolojik Danışma Hizmetleri Yönetmeliği 21.madde,
17	5378 sayılı Özürlüler Ve Bazı Kanun Ve Kanun Hükmünde Kararnamelerde Değişiklik Yapılması Hakkında Kanun

2.7.GZFT ANALİZİ

2.7.1 Güçlü ve Zayıf Yönler

GÜÇLÜ YÖNLERİMİZ		
Tema.1-Eğitim ve Öğretime Erişim	Tema.2-Eğitim Öğretimde Kalite	Tema.3-Kurumsal Kapasite
<ul style="list-style-type: none"> • Merkezimizin şehir merkezinde ve ulaşımı kolay müstakil hizmet binasının bulunması. 	<ul style="list-style-type: none"> • Kurum çalışanlarının görev tanımlarının ve dağılımının belirgin olması • Kurum içi çalışmalarda işbirliği ve koordinasyonun yeterli olması. • İlçe Milli Eğitim Müdürlüğü ile eğitim öğretim kurumları rehberlik ve psikolojik danışma hizmetleri servisleriyle işlevsel bir işbirliğinin bulunması. • Özel eğitim ve rehberlik ve psikolojik danışma hizmetlerine ilişkin çeşitli konularda mahalli hizmetiçi eğitim faaliyetlerinin düzenlenmesinin sağlanması. 	<ul style="list-style-type: none"> • Merkezimizin teknolojik açıdan donanımlı ve hizmet sunumu için yapılandırılmış olması. • Online veri alış verişine uygun web sayfamızın bulunması. • Özel eğitim, rehberlik ve psikolojik danışma hizmetlerinin bilimsel standartlara bağlı olarak gelişmeye ve yeniliğe açık olması.

ZAYIF YÖNLERİMİZ		
Tema.1-Eğitim ve Öğretime Erişim	Tema.2-Eğitim Öğretimde Kalite	Tema.3-Kurumsal Kapasite
<ul style="list-style-type: none"> • Eğitsel değerlendirme ve tanılama hizmetlerinde velilerin karar sürecine katmada sıkıntı yaşanması. • Merkezimiz görev bölgesindeki okulların ulaşım koşullarının çetin olması. • Hizmet binamızda özürlü asansörü bulunmaması. 	<ul style="list-style-type: none"> • Kurum çalışanlarının görev tanımlarının ve dağılımının belirgin olması 	<ul style="list-style-type: none"> • Genel bütçeden merkezimize gönderilen ödeneğin ihtiyaçları karşılamaktan uzak olması.

2.7.2 Fırsatlarımız ve Tehditlerimiz

FIRSATLARIMIZ		
Tema.1-Eğitim ve Öğretime Erişim	Tema.2-Eğitim Öğretimde Kalite	Tema.3-Kurumsal Kapasite
<ul style="list-style-type: none"> • Özel eğitime ihtiyacı olan bireylerin eğitim ortamlarına erişiminin sağlanması amacıyla ücretsiz taşıma hizmeti verilmesi • Farklı engel gruplarına hizmet veren resmi ve özel özel eğitim okul ve kurumlarının bulunması • İlimiz genelinde üç Rehberlik ve Araştırma Merkezinin varlığı ve bu merkezlerle pozitif işbirliği olması. • Eğitim kurumlarında psikolojik danışma ve Rehberlik hizmetleri için haftalık ders programında zaman ayrılmış olması 	<ul style="list-style-type: none"> • Görev bölgemizdeki eğitim öğretim kurumlarında rehberlik ve psikolojik danışma hizmetlerinin alt yapısının olması ve rehber öğretmen normu olan okulların çoğunluğunda rehber öğretmen bulunması • Kamuoyunda rehberlik ve psikolojik danışma ile özel eğitim hizmetlerine ilişkin artan talebin olması • Özel eğitim rehberlik ve psikolojik danışma hizmetlerinin ulusal ve uluslararası proje ve politika belgelerinde yer alması 	<ul style="list-style-type: none"> • Rehberlik ve psikolojik hizmetlerine ilişkin kaynak ve literatürün gelişmiş ve ulaşılabilir olması. • Bilişim teknolojilerinde meydana gelen olumlu değişiklikler ve bu değişikliklerin hizmet kalitesine yansması.

TEHDİTLERİMİZ		
Tema.1-Eğitim ve Öğretime Erişim	Tema.2-Eğitim Öğretimde Kalite	Tema.3-Kurumsal Kapasite
<ul style="list-style-type: none"> • Okullarda rehberlik hizmetlerine ayrılan saatlerin aynı gün ve ders saatinde yapılmasına yönelik genel eğilim. • Rehber öğretmenlerin problemi olan öğrencilere yönelik yaptığı bireysel çalışmalardan kısa sürede çözüm beklentisi. • Ortaokullarda 8. sınıflar hariç rehberlik saatinin olmaması. 	<ul style="list-style-type: none"> • Özellikle kaynaştırma eğitimi tedbiri önerilen öğrencilerle ilgili bireyselleştirilmiş eğitim planlarının hazırlanamaması ve kaynaştırma eğitimi uygulamalarının amacına yeterince ulaşmaması. • Eğitim yöneticilerinin rehberlik ve psikolojik danışma servislerinin işleyişine ve rehber öğretmenlerin görevlerine ilişkin yanlış inanç ve beklentileri. • Okul idarelerince, rehber öğretmenlerin ve sınıf öğretmenlerinin çalışmalarının yeterince bilinmemesi ve denetlenmemesi. 	<ul style="list-style-type: none"> • Sınıf rehberlik faaliyetlerinin sınıf öğretmenlerinin temel rollerinden biri olduğunu benimsememesi.

3. BÖLÜM

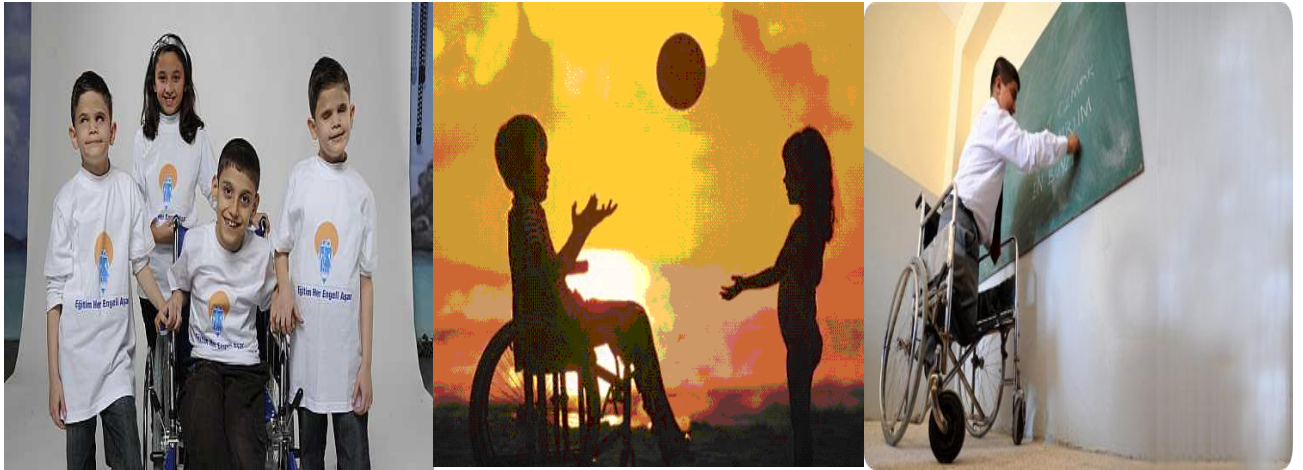
GELECEĐE YÖNELİM

MİSYON, VİZYON, DEĞERLER, VARSAYIMLARIMIZ



3.1.MİSYONUMUZ

Görev bölgemizdeki eğitim-öğretim kurumlarında rehberlik ve psikolojik danışma hizmetlerinin etkili ve verimli bir şekilde yürütülmesini, özel eğitim gerektiren bireylerin bireysel gelişim özellikleri ve eğitim ihtiyaçları doğrultusunda uygun eğitim programlarından yararlanmalarını sağlamak suretiyle bireylerin problem çözme becerisine sahip, bedensel, zihinsel, ruhsal ve duygusal bakımdan dengeli ve sağlıklı olarak yetişmelerine; üst öğrenime, iş/meslek alanlarına hazırlanmalarına, temel yaşam becerilerini geliştirmelerine ve üretken olmalarına katkıda bulunmak.



3.2.VİZYONUMUZ

Eğitim ve öğretimin ayrılmaz bir parçası olan rehberlik ve psikolojik danışma ile özel eğitim hizmetlerinin, ülke standartlarının üzerinde, etkili ve verimli bir şekilde yürütülmesinde öncü bir kurum olmaktır.

3.3.TEMEL DEĐERLERİMİZ VE İLKELERİMİZ

- ❖ Yetkinlik
- ❖ Gizlilik
- ❖ Dürüstlük
- ❖ Duyarlılık ve Hořgörü
- ❖ Bireysel ve Kültürel Farklılıklara Saygı
- ❖ İşbirliĐi
- ❖ Konsültasyon
- ❖ Kendini Geliřtirme
- ❖ DeĐişime Açık Olma
- ❖ Evrensel DeĐerlere Saygı
- ❖ Demokratik Tutum ve Anlayış
- ❖ Saydamlık

İlkeler

Stratejik planda belirtilen amaç ve hedeflerin gerçekteşmesi ařaĐıda sıralanan faktörlere baĐlıdır

- ✓ Planın uygulama sürecinin iyi yönetilmesi,
- ✓ Kurumun tüm kaynaklarının etkili ve verimli kullanılması,
- ✓ Stratejik yönetim anlayışının kurumsal kültüre dönüřtürülmesi
- ✓ Hükümetin stratejik yönetim anlayışını sürdürmesi,
- ✓ Siyasî ve ekonomik istikrarın devamlılıĐı,
- ✓ Savaş, doĐal afet gibi olayların olmaması,

3.4. TEMALAR

STRATEJİK PLAN GENEL TABLOSU

Tema.1-Eğitim ve Öğretime Erişim

Stratejik Amaç 1.

Bütün bireylerin eğitim ve öğretime adil şartlar altında erişmesini sağlamak.

Stratejik Hedef 1.1.

Plan dönemi sonuna kadar dezavantajlı gruplar başta olmak üzere, eğitim ve öğretimin her tür ve kademesinde katılım ve tamamlama oranlarını artırmak.

Tema.2-Eğitim Öğretimde Kalite

Stratejik Amaç 2.

Bütün bireylere ulusal ve uluslararası ölçütlerde bilgi, beceri, tutum ve davranışın kazandırılması ile girişimci, yenilikçi, yaratıcı, dil becerileri yüksek, iletişime ve öğrenmeye açık, özgüven ve sorumluluk sahibi sağlıklı ve mutlu bireylerin yetişmesine imkân sağlamak.

Stratejik Hedef 2.1.

Bütün bireylerin bedensel, ruhsal ve zihinsel gelişimlerine yönelik faaliyetlere katılım oranını ve öğrencilerin akademik başarı düzeylerini artırmak.

Tema.3-Kapasite Kullanım

Stratejik Amaç 3.

Beşeri, fiziki, mali ve teknolojik yapı ile yönetim ve organizasyon yapısını iyileştirerek eğitime erişimi ve eğitimde kaliteyi artıracak etkin ve verimli işleyen bir kurumsal yapıyı tesis etmek.

Stratejik Hedef 3.1.

Kurum hizmetlerinin etkin sunumunu sağlamak üzere insan kaynaklarının yapısını ve niteliğini geliştirmek.

Stratejik Hedef 3.2.

Plan dönemi sonuna kadar, belirlenen kurum standartlarına uygun eğitim ortamlarını tesis etmek ve etkin, verimli bir mali yönetim yapısı oluşturmak.

3.4.1.TEMA - EĞİTİM VE ÖĞRETİME ERİŞİM

Stratejik Amaç 1.

Bütün bireylerin eğitim ve öğretime adil şartlar altında erişmesini sağlamak.

Stratejik Hedef 1.1.

Plan dönemi sonuna kadar dezavantajlı gruplar başta olmak üzere, eğitim ve öğretimin her tür ve kademesinde katılım ve tamamlama oranlarını artırmak.

Performans Göstergeleri		Önceki Yıllar			Hedefler				
		2011-2012	2012-2013	2013-2014	2014-2015	2015-2016	2016-2017	2017-2018	2018-2019
S. Amaç 1	S. Hedef 1								
	Zorunlu eğitime başlamadan önce okul öncesi eğitime yerleştirilen özel eğitim gerektiren öğrenci oranı (%)	36	35	38	45	50	55	60	65
	İlkokulda özel eğitim gerektiren öğrencilerin Net Okullaşma Oranı (%)	-	-	-	-	-	-	-	-
	Ortaokulda özel eğitim gerektiren öğrencilerin Net Okullaşma Oranı (%)	-	-	-	-	-	-	-	-
	Ortaöğretimde özel eğitim gerektiren öğrencilerin Net Okullaşma Oranı (%)	-	-	-	-	-	-	-	-
	Temel Eğitim Genel Müdürlüğüne Bağlı İlkokullarda devamsızlık oranı (10 gün ve üzeri) (%)	3	4	5	4	4	3	3	3
	Temel Eğitim Genel Müdürlüğüne Bağlı Ortaokullarda devamsızlık oranı (10 gün ve üzeri) (%)	3	4	5	4	4	3	3	3
	Din Öğretimi Genel Müdürlüğüne Bağlı Ortaokullarda devamsızlık oranı (10 gün ve üzeri) (%)	3	3	5	3	3	3	3	3
	Ortaöğretim Genel Müdürlüğüne Bağlı Okullarda devamsızlık oranı (10 gün ve üzeri) (%)	23	30	5	3	3	3	3	3
	Mesleki ve Teknik Eğitim Genel Müdürlüğüne Bağlı Okullarda devamsızlık oranı (10 gün ve üzeri) (%)	23	30	5	5	5	4	4	4
	Din Öğretimi Genel Müdürlüğüne Bağlı Liselerde devamsızlık oranı (10 gün ve üzeri) (%)	23	30	5	3	3	3	3	3

Tablo 9- Stratejik Amaç 1 - Hedef 1 Performans Göstergeleri

Bireylerin eğitim ve öğretime katılımı ve tamamlaması sosyal ve ekonomik kalkınmanın sürdürülebilmesinde önemli bir etken olarak görülmektedir. Bu nedenle eğitim ve öğretime katılımın artırılması ve eğitim hizmetinin bütün bireylere adil şartlarda sunulması hedeflenmektedir.

Eğitim ve öğretime katılıma ilişkin göstergelere bakıldığında Zorunlu eğitime başlamadan önce okul öncesi eğitime yerleştirilen özel eğitim gerektiren öğrenci oranı (%) 2010-2011 öğretim yılında 36 % iken 2013-2014 öğretim yılında bu oran 38% 'tür.

Eğitim ve öğretime katılıma ilişkin göstergelere bakıldığında Zorunlu eğitime başlamada özel eğitim gerektiren öğrenci oranı (Kurumumuza başvuran ve resmi tedbir alınmasına gereken özel eğitim öğrencileri değerlendirilmeye alınmış) 2010-2011 öğretim yılında 100 % iken 2013-2014 öğretim yılında bu oran 100% 'tür.

İlköğretimde 2013-2014 öğretim yılında 10 gün ve üzeri devamsızlık yapan öğrenci oranı %5' dir.

Ortaöğretimde 2013-2014 öğretim yılının birinci döneminde 10 gün ve üzeri devamsızlık yapan öğrenci oranı ilçemizde %5'tir.

Örgün öğretimin her kademesinde okullaşma oranlarının ve hayat boyu öğrenmeye katılımın artması, devamsızlığın ve okul terklerinin azalması, özellikle kız öğrenciler ve engelliler olmak üzere özel politika gerektiren grupların eğitime erişim olanaklarının artması, özel öğretim kurumlarının eğitimdeki payının artması hedeflenmektedir.

Sıra	Tedbirler	Başlama Tarihi	Bitiş Tarihi	Sorumlu Birim
1	Özel eğitim gerektiren okul öncesi öğrenci velilerini bilgilendirme çalışmaları.	Eylül	Ağustos	Özel Eği. Hiz. Böl.
2	Özel eğitim gerektiren zorunlu eğitim çağındaki öğrenci velilerini bilgilendirme çalışmaları.	Eylül	Ağustos	Özel Eği. Hiz. Böl.
3	Okullaşma oranları düşük olan bölgelere ve ailelere yönelik bilgilendirme faaliyetleri gerçekleştirilecektir.	Eylül	Ağustos	Reh. ve Psik. Dan. Hiz. Blm.
4	Öğrenci devamsızlıkları izleme araçları geliştirilecektir.	Eylül	Ağustos	Reh. ve Psik. Dan. Hiz. Blm.
5	Ortaöğretimde devamsızlık, sınıf tekrarı ve okul terkini azaltmak amacıyla "Ortaöğretime Uyum Projesi" yaygınlaştırılarak uygulanacaktır.	Eylül	Ağustos	Reh. ve Psik. Dan. Hiz. Blm.
6	Örgün ortaöğretim okullarında devamsızlık, sınıf tekrarı ve okul terki sebepleri ile ilgili araştırma yapılacaktır. Araştırma sonuçları değerlendirilerek gerekli tedbirler alınacaktır.	Eylül	Ağustos	Reh. ve Psik. Dan. Hiz. Blm.
7	Okula devam sorunu olan öğrencilere ve ailelere kişisel ve sosyal rehberlik çalışmaları yapılacaktır.	Eylül	Haziran	Reh. ve Psik. Dan. Hiz. Blm.

Tablo 11- Stratejik Amaç 1 - Hedef 1 Tedbirler

3.4.2.TEMA – EĞİTİM ÖĞRETİMDE KALİTE

Stratejik Amaç 2

Bütün bireylere ulusal ve uluslararası ölçütlerde bilgi, beceri, tutum ve davranışın kazandırılması ile girişimci, yenilikçi, yaratıcı, dil becerileri yüksek, iletişime ve öğrenmeye açık, özgüven ve sorumluluk sahibi sağlıklı ve mutlu bireylerin yetişmesine imkân sağlamak.

Stratejik Hedef 2.1.

Bütün bireylerin bedensel, ruhsal ve zihinsel gelişimlerine yönelik faaliyetlere katılım oranını ve öğrencilerin akademik başarı düzeylerini artırmak.

Performans Göstergesi		Önceki Yıllar			Hedefler				
		2012	2013	2014	2015	2016	2017	2018	2019
S. Amaç 2	Hedef 1								
	BEP hazırlama ve geliştirme konusunda okul bilgilendirme çalışmaları.	20	30	22	25	25	30	30	30
	Kurumumuz tarafından konuşma güçlüğü, kekemelik ve artikülasyon yaşayan öğrencilere yönelik eğitim çalışması.	1	4	50	60	60	60	60	60
	Sınav kaygısı ve motivasyon konularında okul bilgilendirme çalışmaları	-	6	12	15	15	15	15	15
	Ortaöğretim kurumlarına yerleştirme ve üniversiteye yerleşme çerçevesinde öğrenci yönlendirmeleri.	59	140	110	150	150	150	150	150
	Ortaöğretimde disiplin olaylarına karışan öğrenci sayısının toplam öğrenci sayısına oranı (%)	0,2	0,1	0,1	0,1	0,1	0,1	0,1	0,1

Tablo 12- Stratejik Amaç 2 - Hedef 1 Performans Göstergeleri

Ülkemizde özellikle son 10 yılda okullaşma oranları hedeflenen düzeylere yaklaşmıştır. Bu nedenle eğitim ve öğretime erişimin adil şartlar altında sağlanmasının yanı sıra eğitim ve öğretimin kalitesinin artırılması da öncelikli alanlardan birisi haline gelmiştir.

Nitelikli bireylerin yetiştirilmesine imkân sağlayacak kaliteli bir eğitim sistemi; bireylerin potansiyellerinin açığa çıkarılmasına ortam sağlayarak hem bedensel, ruhsal ve

zihinsel gelişimlerini desteklemeli hem de akademik başarı düzeylerini artırmalıdır. Bu kapsamda kaliteli bir eğitim için Bütün bireylerin bedensel, ruhsal ve zihinsel gelişimlerine yönelik faaliyetlere katılım oranlarının ve öğrencilerin akademik başarı düzeylerinin artırılması hedeflenmektedir.

İlçemizde özel eğitim gerektiren öğrencilerin eğitime katılımı, yeterlilikleri çerçevesinde eğitimden faydalanmaları ve kaynaştırma eğitimindeki kalitenin artırılmasına yönelik çalışmalar önem arz etmektedir.

TEOG ve YGS-LYS neticesinde yerleştirme ve sınav kaygısı konusunda çalışmalar yürütülmesi hedeflenmektedir.

Bu hedefle Potansiyelinin farkında, ruhen ve bedenen sağlıklı, iletişim becerileri yüksek ve akademik yönden başarılı bireyler yetiştirmeyi hedefliyoruz.

Bu hedefle Potansiyelinin farkında, ruhen ve bedenen sağlıklı, iletişim becerileri yüksek ve akademik yönden başarılı bireyler yetiştirmeyi hedefliyoruz.

Sıra	Tedbirler	Başlama Tarihi	Bitiş Tarihi	Sorumlu Birim
1.	Öğrenci ve velilerin bilinçlendirilmesine yönelik rehberlik çalışmaları .	Eylül	Ağustos	Reh. ve Psik. Dan. Hiz. Blm.
2.	Kurumumuz tarafından konuşma güçlüğü, kekemelik ve artikülasyon yaşayan öğrencilere yönelik eğitim çalışması.	Eylül	Haziran	Tüm Bölümler
3.	Akran koçluğu ve Eğitim koçluğu sistemini oluşturup, okullarımızda yaygınlaştırılması yönünde bilgilendirme çalışmaları.	Eylül	Haziran	Tüm Bölümler
4.	Öğretmenlerin mesleki gelişimlerinin sağlanmasına yönelik ilgili paydaşlarla işbirliğine gidilecektir.(Üniversite, STK, vb).	Eylül	Ağustos	Tüm Bölümler
5.	Eğitimin tüm kademelerinde görevli yönetici ve öğretmenlerin özel eğitim gerektiren bireylerin eğitimi ve öğretimi konularında bilgilerinin artırılması ve becerilerinin geliştirilmesi sağlanacaktır.	Eylül	Ağustos	Tüm Bölümler
6.	Yeni yaklaşımlar ve ihtiyaçlar doğrultusunda rehber öğretmen / psikolojik danışmanların mesleki yeterliliklerini geliştirmeye yönelik çalışma yapmak.	Eylül	Ağustos	Reh. ve Psik. Dan. Hiz. Blm.
7.	Merkezi Sınavlara Yönelik Hedef belirleme Motivasyon verimli ders çalışma ve sınavlarda başarılı olma yöntemleri konusunda öğrenci ve velilere seminerler düzenlenecektir.	Eylül	Ağustos	Reh. ve Psik. Dan. Hiz. Blm.
8.	Eğitim-öğretim kurumlarında yürütülecek rehberlik ve psikolojik danışma hizmetlerini her yıl planlamak, koordine etmek, ihtiyaç duyan okullara destek olmak ve yapılan çalışmaları	Eylül	Ağustos	Reh. ve Psik. Dan. Hiz. Blm.

	değerlendirmek.			
9.	Disiplin olaylarına karışan öğrenci ve velilerine etkili rehberlik hizmeti sunularak önleyici çalışmalar yapılacaktır.	Eylül	Ağustos	Reh. ve Psik. Dan. Hiz. Blm.
10.	Öğrencilerin öğrenim gördükleri ortamlarda güven ve sorumluluk duygusu geliştirmek amacıyla çalışmalar yürütülecektir.	Eylül	Ağustos	Reh. ve Psik. Dan. Hiz. Blm.

Tablo 13-Stratejik Amaç 2 - Hedef 1 Tedbirler

3.4.3.TEMA - KURUMSAL KAPASİTE

3. Stratejik Amaç

Beşeri, fiziki, mali ve teknolojik yapı ile yönetim ve organizasyon yapısını iyileştirerek eğitime erişimi ve eğitimde kaliteyi artıracak etkin ve verimli işleyen bir kurumsal yapıyı tesis etmek.

3.1. Stratejik Hedef

Kurum hizmetlerinin etkin sunumunu sağlamak üzere insan kaynaklarının yapısını ve niteliğini geliştirmek.

Performans Göstergeleri		Önceki Yıllar			Hedefler				
		2012	2013	2014	2015	2016	2017	2018	2019
S. Amaç 3	S. Hedef 1								
Genel İdare Hizmetleri sınıfı mevcut personel sayısı		1	1	1					
Genel İdare Hizmetleri sınıfına İhtiyaç duyulan personel sayısı		0	0	0					
Eğitim-Öğretim Hizmetleri sınıfı mevcut personel sayısı		12	12	14					
Eğitim-Öğretim Hizmetleri sınıfına İhtiyaç duyulan personel sayısı		0	0	7					
Yardımcı Hizmetler sınıfına mevcut personel sayısı		2	2	3					
Yardımcı Hizmetler sınıfı ihtiyaç duyulan personel sayısı		0	0	0					
Yüksek lisans yapan personel sayısı (TEZLİ)				3					
Yüksek lisans yapan personel sayısı (TEZSİZ)				1					
Lisans Üstü Eğitim Alan personel sayısının tüm personel sayısına oranı				22%					
Personellerin Gelişimin sağlayacak Seminer, Bilgilendirme Toplantısı vb faaliyet sayısı		-	-	8	8	8	10	10	10
Personellerin Gelişimin sağlayacak Seminer, Bilgilendirme Toplantısı vb faaliyetlere katılan personel sayısı		-	-	96	96	96	96	96	96

Tablo 14 – Stratejik Amaç 3- Hedef 1 Performans Göstergeleri

Örgütlerin görev alanına giren konularda, faaliyetlerini etkin bir şekilde yürütebilmesi ve nitelikli ürün ve hizmet üretebilmesi için güçlü bir insan kaynağına sahip olması gerekmektedir. Bu bağlamda Millî Eğitim Bakanlığı'nın beşeri altyapısının güçlendirilmesi hedeflenmektedir.

Kurumumuzda Genel İdare Hizmetleri sınıfı mevcut personel karşılama oranı 100%'dir. Eğitim-Öğretim Hizmetleri sınıfı personel karşılama oranı 66,6%'tür. Yardımcı Hizmetler Sınıfı personel karşılama oranı 100%'dir. Lisans Üstü Eğitim Alan personel sayısının tüm personel sayısına oranı 22%'dir.

Sıra	Tedbirler	Başlama Bitiş	Başlama Bitiş	Sorumlu Birim
1	Hizmet içi eğitim faaliyetleri, bu faaliyetlere yönelik yapılacak ihtiyaç, etkinlik ve fayda-maliyet analizleri doğrultusunda planlanacaktır.	Kasım	Aralık	Tüm Birimler
2	Üniversite ile İşbirliği içerisinde HİE Faaliyetleri düzenlenecektir.	Ocak	Aralık	Tüm Birimler
3	Bilgi birikimi ve tecrübe paylaşımını artırmak amacıyla ulusal ve uluslararası kuruluşlarla insan kaynaklarının geliştirilmesi kapsamında yapılan ortak faaliyetler ile bunlara katılan katılımcı sayısını artırılacaktır.	Eylül	Ağustos	Tüm Birimler
4	Personellerin gelişimini sağlayacak Seminer, Bilgilendirme Toplantısı vb faaliyetler düzenlenecektir.	Eylül	Ağustos	Tüm Birimler
5	Öğretmenlerin yurt içinde bilimsel toplantı, panel, kongre vb çalışmalara katılımları teşvik edilecektir.	Ocak	Aralık	Tüm Birimler
6	Öğretmenlere yönelik panel ve konferanslar düzenlenecek, farkındalık düzeylerini sürekli canlı tutulacaktır.	Ocak	Aralık	Tüm Birimler

Tablo 15 – Stratejik Amaç 3- Hedef 1 Tedbirler

3.2. Stratejik Hedef

Plan dönemi sonuna kadar, belirlenen kurum standartlarına uygun eğitim ortamlarını tesis etmek ve etkin, verimli bir mali yönetim yapısı oluşturmak.

Performans Göstergeleri		Önceki Yıllar			Hedefler				
S. Amaç 3	S. Hedef 2	2012	2013	2014	2015	2016	2017	2018	2019
Danışma Odası Sayı		1	1	1	3	3	3	3	3
Test Odası, Performans Odası ve Oyun Oda sayısı		2	2	2	6	6	6	6	6
Engelli WC		-	-	-	2	2	2	2	2
Kurum Personelinin mevcut bilgisayarlarının dizüstü bilgisayara dönüştürülmesi.		2	2	3	6	10	12	15	21
Engellilerin erişimine uygun fiziksel düzenleme ve engelli rampasının dizayn edilmesi		1	1	1	1	1	1	1	1

Tablo 1 – Stratejik Amaç 3- Hedef 2 Performans Göstergeleri

Kurumumuzun fiziki ortamının iyileştirilerek ihtiyaca cevap verecek düzeye getirilmesi, alternatif finansal kaynaklarla eğitimin desteklenmesi, kaynak kullanımında etkinliğin ve verimliliğin sağlanması amaçlanmıştır.

Altınordu Özel Eğitim Uygulama Merkezinin yeni binasına geçmesiyle birlikte bina kurumumuzun kullanımına tamamen geçmiştir. Bu bağlamda bina kullanımı en etkin şekilde hizmet verecek düzeye ulaştırılması planlanmaktadır.

Özel eğitime gereksinim duyan bireylerin kurumumuz hizmetlerinden daha rahat faydalanmasını sağlayacak fiziki düzenlemelerin yapılması hedeflenmektedir.

Sıra	Tedbirler	Başlama	Bitiş	Sorumlu Birim
1.	Danışma Odası Sayısının artırılması	Eylül	Ağustos	İdari Hizmetler
2.	Test Odası, Performans Odası ve Oyun Oda sayısının artırılması	Eylül	Ağustos	İdari Hizmetler
3.	Bedensel engelli bireylerin daha rahat hizmetlere ulaşabilmesi için fizyoterapi odasının zemin kata indirilmesi	Eylül	Ağustos	İdari Hizmetler
4.	Engelli rampasının mevcut durumunun standartlara uygun hale getirilmesi	Eylül	Ağustos	İdari Hizmetler
5.	Kurum personelinin daha iyi hizmet verebilmesi için dizüstü bilgisayar kullanımına geçmek.	Eylül	Ağustos	İdari Hizmetler
6.	Engelli WC sinin dizayn edilerek daha kullanışlı hale getirilmesi.	Eylül	Ağustos	İdari Hizmetler

Tablo-2 – Stratejik Amaç 3- Hedef 2 Tedbirler

STRATEJİK PLAN GENEL TABLOSU

1.TEMA EĞİTİM VE ÖĞRETİME ERİŞİM

TEMA	STRATEJİK AMAÇ-1	STRATEJİK HEDEFLER
<p>Bütün bireylerin eğitim ve öğretime adil şartlar altında erişmesini sağlamak.</p>	<p>Plan dönemi sonuna kadar dezavantajlı gruplar başta olmak üzere, eğitim ve öğretimin her tür ve kademesinde katılım ve tamamlama oranlarını artırmak.</p>	Özel eğitim gerektiren okul öncesi öğrenci velilerini bilgilendirme çalışmaları.
		Özel eğitim gerektiren zorunlu eğitim çağındaki öğrenci velilerini bilgilendirme çalışmaları.
		Okullaşma oranları düşük olan bölgelere ve ailelere yönelik bilgilendirme faaliyetleri gerçekleştirilecektir.
		Öğrenci devamsızlıkları izleme araçları geliştirilecektir.
		Ortaöğretimde devamsızlık, sınıf tekrarı ve okul terkini azaltmak amacıyla "Ortaöğretime Uyum Projesi" yaygınlaştırılarak uygulanacaktır.
		Örgün ortaöğretim okullarında devamsızlık, sınıf tekrarı ve okul terk sebepleri ile ilgili araştırma yapılacaktır. Araştırma sonuçları değerlendirilerek gerekli tedbirler alınacaktır.
		Okula devam sorunu olan öğrencilere ve ailelere kişisel ve sosyal rehberlik çalışmaları yapılacaktır.
TEMA	STRATEJİK AMAÇ-2	STRATEJİK HEDEFLER
<p>Bütün bireylere ulusal ve uluslararası ölçütlerde bilgi, beceri, tutum ve davranışın kazandırılması ile girişimci, yenilikçi, yaratıcı, dil becerileri yüksek, iletişime ve öğrenmeye açık, özgüven ve sorumluluk sahibi sağlıklı ve mutlu bireylerin yetişmesine imkân sağlamak.</p>	<p>Bütün bireylerin bedensel, ruhsal ve zihinsel gelişimlerine yönelik faaliyetlere katılım oranını ve öğrencilerin akademik başarı düzeylerini artırmak.</p>	Öğrenci ve velilerin bilinçlendirilmesine yönelik rehberlik çalışmaları artırılarak, öğrencilerin erken dönemde ilgi ve kabiliyetleri doğrultusunda yönlendirmesi etkin olarak sağlanacaktır.
		Kurumumuz tarafından konuşma güçlüğü, kekemelik ve artikülasyon yaşayan öğrencilere yönelik eğitim çalışması.
		Akran koçluğu ve Eğitim koçluğu sistemini oluşturup, okullarımızda yaygınlaştırılması yönünde bilgilendirme çalışmaları.
		Öğretmenlerin mesleki gelişimlerinin sağlanmasına yönelik ilgili paydaşlarla işbirliğine gidilecektir.(Üniversite, STK, vb).
		Eğitimin tüm kademelerinde görevli yönetici ve öğretmenlerin özel eğitim gerektiren bireylerin eğitimi ve öğretimi konularında bilgilerinin artırılması ve becerilerinin geliştirilmesi sağlanacaktır.
		Yeni yaklaşımlar ve ihtiyaçlar doğrultusunda rehber öğretmen / psikolojik danışmanların mesleki yeterliliklerini geliştirmeye yönelik çalışma yapmak.
		Merkezi Sınavlara Yönelik Hedef belirleme Motivasyon verimli ders çalışma ve sınavlarda başarılı olma yöntemleri konusunda öğrenci ve velilere seminerler düzenlenecektir.
		Eğitim-öğretim kurumlarında yürütülecek rehberlik ve psikolojik danışma hizmetlerini her yıl planlamak, koordine etmek, ihtiyaç duyan okullara destek olmak ve yapılan çalışmaları değerlendirmek.
		Disiplin olaylarına karışan öğrenci ve velilerine etkili rehberlik hizmeti sunulacak önleyici çalışmalar yapılacaktır.
		Öğrencilerin öğrenim gördükleri ortamlarda güven ve sorumluluk duygusu geliştirmek amacıyla çalışmalar yürütülecektir.

TEMA	STRATEJİK AMAÇ-3/1	STRATEJİK HEDEFLER
Beşeri, fiziki, mali ve teknolojik yapı ile yönetim ve organizasyon yapısını iyileştirerek eğitime erişimi ve eğitimde kaliteyi artıracak etkin ve verimli işleyen bir kurumsal yapıyı tesis etmek.	Kurum hizmetlerinin etkin sunumunu sağlamak üzere insan kaynaklarının yapısını ve niteliğini geliştirmek.	Hizmet içi eğitim faaliyetleri, bu faaliyetlere yönelik yapılacak ihtiyaç, etkinlik ve fayda-maliyet analizleri doğrultusunda planlanacaktır.
		Üniversite ile İşbirliği içerisinde HİE Faaliyetleri düzenlenecektir.
		Bilgi birikimi ve tecrübe paylaşımını artırmak amacıyla ulusal ve uluslararası kuruluşlarla insan kaynaklarının geliştirilmesi kapsamında yapılan ortak faaliyetler ile bunlara katılan katılımcı sayısını artırılabilecektir.
		Personellerin gelişimini sağlayacak Seminer, Bilgilendirme Toplantısı vb faaliyetler düzenlenecektir.
		Öğretmenlerin yurt içinde bilimsel toplantı, panel, kongre vb çalışmalara katılımları teşvik edilecektir.
		Öğretmenlere yönelik panel ve konferanslar düzenlenecek, farkındalık düzeylerini sürekli canlı tutulacaktır.
	STRATEJİK AMAÇ-3/2	STRATEJİK HEDEFLER
	Plan dönemi sonuna kadar, belirlenen kurum standartlarına uygun eğitim ortamlarını tesis etmek ve etkin, verimli bir mali yönetim yapısı oluşturmak.	Danışma Odası Sayısının artırılması
		Test Odası, Performans Odası ve Oyun Oda sayısının artırılması
		Bedensel engelli bireylerin daha rahat hizmetlere ulaşabilmesi için fizyoterapi odasının zemin kata indirilmesi
		Engelli rampasının mevcut durumunun standartlara uygun hale getirilmesi
		Kurum personelinin daha iyi hizmet verebilmesi için dizüstü bilgisayar kullanımına geçmek.
Engelli WC sinin dizayn edilerek daha kullanışlı hale getirilmesi.		

1.TEMA:EĞİTİM ÖĞRETİME ERİŞİM

Stratejik Amaç 1. Bütün bireylerin eğitim ve öğretime adil şartlar altında erişmesini sağlamak.

Stratejik Hedef 1.1.: Plan dönemi sonuna kadar dezavantajlı gruplar başta olmak üzere, eğitim ve öğretimin her tür ve kademesinde katılım ve tamamlama oranlarını artırmak

PERFORMANS GÖSTERGELERİ

SAM	1	PERFORMANS GÖSTERGELERİ	PERFORMANS HEDEFLERİ								
			Önceki Yıllar		Cari Yıl	Sonraki Yıl Hedefleri					SP Dönemi Hedefi
			2012	2013	2014	2015	2016	2017	2018	2019	
SH	1										
PG	1.1.1.	Genel İdare Hizmetleri sınıfı mevcut personel sayısı	1	1	1						
PG	1.1.3	Genel İdare Hizmetleri sınıfına İhtiyaç duyulan personel sayısı	0	0	0						
PG	1.1.4	Eğitim-Öğretim Hizmetleri sınıfı mevcut personel sayısı	12	12	14						
PG	1.1.5	Eğitim-Öğretim Hizmetleri sınıfına İhtiyaç duyulan personel sayısı	0	0	7						
PG	1.1.6	Yardımcı Hizmetler sınıfına mevcut personel sayısı	2	2	3						
PG	1.1.7	Yardımcı Hizmetler sınıfı ihtiyaç duyulan personel sayısı	0	0	0						
PG	1.1.8	Yüksek lisans yapan personel sayısı (TEZLİ)	-	-	3						
PG	1.1.9	Yüksek lisans yapan personel sayısı (TEZSİZ)	-	-	1						
PG	1.1.10	Lisans Üstü Eğitim Alan personel sayısının tüm personel sayısına oranı	-	-	22%						
PG	1.1.11	Personellerin Gelişimin sağlayacak Seminer, Bilgilendirme Toplantısı vb faaliyet sayısı	-	-	8	8	8	10	10	10	10

Altınordu Rehberlik ve Araştırma Merkezi 2015-2019 Stratejik Eylem Planı

PG	1.1.12	Personellerin Gelişimin sağlayacak Seminer, Bilgilendirme Toplantısı vb faaliyetlere katılan personel sayısı	-	-	96	96	96	96	96	96	96
----	--------	--	---	---	----	----	----	----	----	----	----

TEDBİRLER VE MALİYETLENDİRME

TEDBİRLER	Sorumlu Birim	Başlama ve Bitiş Tarihi	Maliyet
			Toplam (TL)
Hizmet içi eğitim faaliyetleri, bu faaliyetlere yönelik yapılacak ihtiyaç, etkinlik ve fayda-maliyet analizleri doğrultusunda planlanacaktır.	Tüm Birimler	Kasım Aralık	-
Üniversite ile İşbirliği içerisinde HİE Faaliyetleri düzenlenecektir.	Tüm Birimler	Ocak Aralık	-
Bilgi birikimi ve tecrübe paylaşımını artırmak amacıyla ulusal ve uluslararası kuruluşlarla insan kaynaklarının geliştirilmesi kapsamında yapılan ortak faaliyetler ile bunlara katılan katılımcı sayısını artırılabacaktır.	Tüm Birimler	Eylül Ağustos	-
Personellerin gelişimini sağlayacak Seminer, Bilgilendirme Toplantısı vb faaliyetler düzenlenecektir.	Tüm Birimler	Eylül Ağustos	-
Öğretmenlerin yurt içinde bilimsel toplantı, panel, kongre vb çalışmalara katılımları teşvik edilecektir.	Tüm Birimler	Ocak Aralık	-
Öğretmenlere yönelik panel ve konferanslar düzenlenecek, farkındalık düzeylerini sürekli canlı tutulacaktır.	Tüm Birimler	Ocak Aralık	-

2.TEMA: EĞİTİMDE KALİTENİN ARTIRILMASI**Stratejik Amaç 2.**

Bütün bireylere ulusal ve uluslararası ölçütlerde bilgi, beceri, tutum ve davranışın kazandırılması ile girişimci, yenilikçi, yaratıcı, dil becerileri yüksek, iletişime ve öğrenmeye açık, özgüven ve sorumluluk sahibi sağlıklı ve mutlu bireylerin yetişmesine imkân sağlamak.

Stratejik Hedef 2.1. Bütün bireylerin bedensel, ruhsal ve zihinsel gelişimlerine yönelik faaliyetlere katılım oranını ve öğrencilerin akademik başarı düzeylerini artırmak.

PERFORMANS GÖSTERGELERİ

SAM	2	PERFORMANS GÖSTERGELERİ	PERFORMANS HEDEFLERİ								
			Önceki Yıllar		Cari Yıl	Sonraki Yıl Hedefleri					SP Dönemi Hedefi
			2012	2013	2014	2015	2016	2017	2018	2019	
SH	2										
PG	2.1.1.	Danışma Odası Sayı	1	1	1	3	3	3	3	3	3
PG	2.1.2	Test Odası, Performans Odası ve Oyun Oda sayısı	2	2	2	6	6	6	6	6	6
PG	2.1.3	Engelli WC	-	-	-	2	2	2	2	2	2
PG	2.1.4	Kurum Personelinin mevcut bilgisayarlarının dizüstü bilgisayara dönüştürülmesi.	2	2	3	6	10	12	15	21	21
PG	2.1.5	Engellilerin erişimine uygun fiziksel düzenleme ve engelli rampasının dizayn edilmesi	1	1	1	1	1	1	1	1	1

TEDBİRLER VE MALİYETLENDİRME

TEDBİRLER	Sorumlu Birim	Başlama ve Bitiş Tarihi	MALİYET
			Toplam (TL)
Öğrenci ve velilerin bilinçlendirilmesine yönelik rehberlik çalışmaları .	Reh. ve Psik. Dan. Hiz. Blm.	Eylül Ağustos	-
Kurumumuz tarafından konuşma güçlüğü, kekemelik ve artikülasyon yaşayan öğrencilere yönelik eğitim çalışması.	Tüm Bölümler	Eylül Haziran	-
Akran koçluğu ve Eğitim koçluğu sistemini oluşturup, okullarımızda yaygınlaştırılması yönünde bilgilendirme çalışmaları.	Tüm Bölümler	Eylül Haziran	-
Öğretmenlerin mesleki gelişimlerinin sağlanmasına yönelik ilgili paydaşlarla işbirliğine gidilecektir.(Üniversite, STK, vb).	Tüm Bölümler	Eylül Ağustos	-
Eğitimin tüm kademelerinde görevli yönetici ve öğretmenlerin özel eğitim gerektiren bireylerin eğitimi ve öğretimi konularında bilgilerinin artırılması ve becerilerinin geliştirilmesi sağlanacaktır.	Tüm Bölümler	Eylül Ağustos	-
Yeni yaklaşımlar ve ihtiyaçlar doğrultusunda rehber öğretmen / psikolojik danışmanların mesleki yeterliliklerini geliştirmeye yönelik çalışma yapmak.	Reh. ve Psik. Dan. Hiz. Blm.	Eylül Ağustos	-
Merkezi Sınavlara Yönelik Hedef belirleme Motivasyon verimli ders çalışma ve sınavlarda başarılı olma yöntemleri konusunda öğrenci ve velilere seminerler düzenlenecektir.	Reh. ve Psik. Dan. Hiz. Blm.	Eylül Ağustos	-
Eğitim-öğretim kurumlarında yürütülecek rehberlik ve psikolojik danışma hizmetlerini her yıl planlamak, koordine etmek, ihtiyaç duyan okullara destek olmak ve yapılan çalışmaları değerlendirmek.	Reh. ve Psik. Dan. Hiz. Blm.	Eylül Ağustos	-
Disiplin olaylarına karışan öğrenci ve velilerine etkili rehberlik hizmeti sunularak önleyici çalışmalar yapılacaktır.	Reh. ve Psik. Dan. Hiz. Blm.	Eylül Ağustos	-
Öğrencilerin öğrenim gördükleri ortamlarda güven ve sorumluluk duygusu geliştirmek amacıyla çalışmalar yürütülecektir.	Reh. ve Psik. Dan. Hiz. Blm.	Eylül Ağustos	-

3.TEMA: KURUMSAL KAPASİTE**Stratejik Amaç 3.**

Beşeri, fiziki, mali ve teknolojik yapı ile yönetim ve organizasyon yapısını iyileştirerek eğitime erişimi ve eğitimde kaliteyi artıracak etkin ve verimli işleyen bir kurumsal yapıyı tesis etmek.

Stratejik Hedef 3.1. Kurum hizmetlerinin etkin sunumunu sağlamak üzere insan kaynaklarının yapısını ve niteliğini geliştirmek.

PERFORMANS GÖSTERGELERİ

SAM	3	PERFORMANS GÖSTERGELERİ	PERFORMANS HEDEFLERİ								SP Dönemi Hedefi
			Önceki Yıllar		Cari Yıl	Sonraki Yıl Hedefleri					
			2012	2013	2014	2015	2016	2017	2018	2019	
SH	3										
PG	3.1.1.	Genel İdare Hizmetleri sınıfı mevcut personel sayısı	1	1	1	-	-	-	-	-	-
PG	3.1.2	Genel İdare Hizmetleri sınıfına İhtiyaç duyulan personel sayısı	0	0	0	-	-	-	-	-	-
PG	3.1.3	Eğitim-Öğretim Hizmetleri sınıfı mevcut personel sayısı	12	12	14	-	-	-	-	-	-
PG	3.1.4	Eğitim-Öğretim Hizmetleri sınıfına İhtiyaç duyulan personel sayısı	0	0	7	-	-	-	-	-	-
PG	3.1.5	Yardımcı Hizmetler sınıfına mevcut personel sayısı	2	2	3	-	-	-	-	-	-
PG	3.1.6	Yardımcı Hizmetler sınıfı ihtiyaç duyulan personel sayısı	0	0	0	-	-	-	-	-	-
PG	3.1.7	Yüksek lisans yapan personel sayısı (TEZLİ)			3	-	-	-	-	-	-
PG	3.1.8	Yüksek lisans yapan personel sayısı (TEZSİZ)	-	-	1	-	-	-	-	-	-
PG	3.1.9	Lisans Üstü Eğitim Alan personel sayısının tüm personel sayısına oranı	-	-	22%	-	-	-	-	-	-
PG	3.1.10	Personellerin Gelişimin sağlayacak Seminer, Bilgilendirme Toplantısı vb faaliyet sayısı	-	-	8	8	8	10	10	10	10
PG	3.1.11	Personellerin Gelişimin sağlayacak Seminer, Bilgilendirme	-	-	96	96	96	96	96	96	96

Toplantısı vb faaliyetlere katılan personel sayısı									
--	--	--	--	--	--	--	--	--	--

TEDBİRLER VE MALİYETLENDİRME

TEDBİRLER	Sorumlu Birim	Başlama ve Bitiş Tarihi	MALİYET
			Toplam (TL)
Öğrenci ve velilerin bilinçlendirilmesine yönelik rehberlik çalışmaları.	Reh. ve Psik. Dan. Hiz. Blm.	Eylül Ağustos	-
Kurumumuz tarafından konuşma güçlüğü, kekemelik ve artikülasyon yaşayan öğrencilere yönelik eğitim çalışması.	Tüm Bölümler	Eylül Haziran	-
Akran koçluğu ve Eğitim koçluğu sistemini oluşturup, okullarımızda yaygınlaştırılması yönünde bilgilendirme çalışmaları.	Tüm Bölümler	Eylül Haziran	-
Öğretmenlerin mesleki gelişmelerinin sağlanmasına yönelik ilgili paydaşlarla işbirliğine gidilecektir.(Üniversite, STK, vb).	Tüm Bölümler	Eylül Ağustos	-
Eğitimin tüm kademelerinde görevli yönetici ve öğretmenlerin özel eğitim gerektiren bireylerin eğitimi ve öğretimi konularında bilgilerinin artırılması ve becerilerinin geliştirilmesi sağlanacaktır.	Tüm Bölümler	Eylül Ağustos	-
Yeni yaklaşımlar ve ihtiyaçlar doğrultusunda rehber öğretmen / psikolojik danışmanların mesleki yeterliliklerini geliştirmeye yönelik çalışma yapmak.	Reh. ve Psik. Dan. Hiz. Blm.	Eylül Ağustos	-
Merkezi Sınavlara Yönelik Hedef belirleme Motivasyon verimli ders çalışma ve sınavlarda başarılı olma yöntemleri konusunda öğrenci ve velilere seminerler düzenlenecektir.	Reh. ve Psik. Dan. Hiz. Blm.	Eylül Ağustos	-
Eğitim-öğretim kurumlarında yürütülecek rehberlik ve psikolojik danışma hizmetlerini her yıl planlamak, koordine etmek, ihtiyaç duyan okullara destek olmak ve yapılan çalışmaları değerlendirmek.	Reh. ve Psik. Dan. Hiz. Blm.	Eylül Ağustos	-
Disiplin olaylarına karışan öğrenci ve velilerine etkili rehberlik hizmeti sunularak önleyici çalışmalar yapılacaktır.	Reh. ve Psik. Dan. Hiz. Blm.	Eylül Ağustos	-
Öğrencilerin öğrenim gördükleri ortamlarda güven ve sorumluluk duygusu geliştirmek amacıyla çalışmalar yürütülecektir.	Reh. ve Psik. Dan. Hiz. Blm.	Eylül Ağustos	-

3.TEMA: KURUMSAL KAPASİTE**Stratejik Amaç 3.**

Beşeri, fiziki, mali ve teknolojik yapı ile yönetim ve organizasyon yapısını iyileştirerek eğitime erişimi ve eğitimde kaliteyi artıracak etkin ve verimli işleyen bir kurumsal yapıyı tesis etmek.

Stratejik Hedef 3.2. Plan dönemi sonuna kadar, belirlenen

kurum standartlarına uygun eğitim ortamlarını tesis etmek ve etkin, verimli bir mali yönetim yapısı oluşturmak.

PERFORMANS GÖSTERGELERİ

SAM	3	PERFORMANS GÖSTERGELERİ	PERFORMANS HEDEFLERİ								
			Önceki Yıllar		Cari Yıl	Sonraki Yıl Hedefleri					SP Dönemi Hedefi
			2012	2013	2014	2015	2016	2017	2018	2019	
PG	3.2.1.	Danışma Odası Sayı	1	1	1	3	3	3	3	3	3
PG	3.2.2	Test Odası, Performans Odası ve Oyun Oda sayısı	2	2	2	6	6	6	6	6	6
PG	3.2.3	Engelli WC	-	-	-	2	2	2	2	2	2
PG	3.2.4	Kurum Personelinin mevcut bilgisayarlarının dizüstü bilgisayara dönüştürülmesi.	2	2	3	6	10	12	15	21	21
PG	3.2.5	Engellilerin erişimine uygun fiziksel düzenleme ve engelli rampasının dizayn edilmesi	1	1	1	1	1	1	1	1	1

TEDBİRLER VE MALİYETLENDİRME

TEDBİRLER	Sorumlu Birim	Başlama ve Bitiş Tarihi	MALİYET
			Toplam (TL)
Danışma Odası Sayısının artırılması	İdari Hizmetler	Eylül Ağustos	-
Test Odası, Performans Odası ve Oyun Oda sayısının artırılması	İdari Hizmetler	Eylül	-

Altınordu Rehberlik ve Arařtırma Merkezi 2015-2019 Stratejik Eylem Planı

		Ağustos	
Bedensel engelli bireylerin daha rahat hizmetlere ulaşabilmesi için fizyoterapi odasının zemin kata indirilmesi	İdari Hizmetler	Eylül Ağustos	1000
Engelli rampasının mevcut durumunun standartlara uygun hale getirilmesi	İdari Hizmetler	Eylül Ağustos	1000
Kurum personelinin daha iyi hizmet verebilmesi için dizüstü bilgisayar kullanımına geçmek.	İdari Hizmetler	Eylül Ağustos	15500
Engelli WC sinin dizayn edilerek daha kullanışlı hale getirilmesi.	İdari Hizmetler	Eylül Ağustos	500

4.BÖLÜM: MALİYETLENDİRME (GENEL TABLO)**STRATEJİK PLAN MALİYET TABLOSU**

TEMALAR	STRATEJİK AMAÇLAR – HEDEFLER	MALİYETİ
1.TEMA	STRATEJİK AMAÇ 1	
	Stratejik Hedef 1.1	-
2.TEMA	STRATEJİK AMAÇ 2	
	Stratejik Hedef 2.1	-
3.TEMA	STRATEJİK AMAÇ 3	
	Stratejik Hedef 3.1	-
	Stratejik Hedef 3.2	18000
TOPLAM MALİYET		18000

Tedbir Maliyet Tablosu

TEMA	STRATEJİK AMAÇLAR-HEDEFLER	2015	2016	2017	2018	2019
		MALİYETİ	MALİYETİ	MALİYETİ	MALİYETİ	MALİYETİ
TEMA-1	STRATEJİK AMAÇ 1	0	0	0	0	0
	S.H.1.1	0	0	0	0	0
	Öngörülme-yen giderler	0	0	0	0	0
TEMA-2	STRATEJİK AMAÇ 2	0	0	0	0	0
	S.H.2.1	0	0	0	0	0
	Öngörülme-yen giderler	0	0	0	0	0
TEMA-3	STRATEJİK AMAÇ 3	5000	3000	3000	3000	4000
	S.H.3.1	0	0	0	0	0
	Öngörülme-yen giderler	0	0	0	0	0
	S.H.3.2	5000	3000	3000	3000	4000
	Öngörülme-yen giderler	0	0	0	0	0
Amaçların Toplam Maliyeti(TL)		5000	3000	3000	3000	4000
Stratejik Plan Toplam Maliyeti		18000,00				

Altınordu Rehberlik ve Araştırma Merkezi Müdürlüğü STRATEJİK PLANI

2018 YILI EYLEM PLANI

Amaç No	STRATEJİK AMAÇLAR	STRATEJİK HEDEFLER	PERFORMANS GÖSTERGELERİ	SORUMLU KİŞİLER / KURUMLAR	BÜTÇE	KAYNAKLAR	ZAMANLAMA (FAALİYET-PROJELERİN BAŞLAYIŞ-BİTİŞ YILI)																
							OCAK	ŞUBAT	MART	NİSAN	MAYIS	HAZİRAN	TEMMUZ	AĞUSTOS	EYLÜL	EKİM	KASIM	ARALIK	2016	2017	2018	2019	
1	Bütün bireylerin eğitim ve öğretime adil şartlar altında erişmesini sağlamak.	Plan dönemi sonuna kadar örgün ve yaygın eğitim ve öğretimin her kademesinde tüm bireylerin katılım ve tamamlama oranlarını artırmak.	Hizmet içi eğitim faaliyetleri, bu faaliyetlere yönelik yapılacak ihtiyaç, etkinlik ve fayda-maliyet analizleri doğrultusunda planlanacaktır.	Tüm Birimler																X			
			Üniversite ile İşbirliği içerisinde HİE Faaliyetleri düzenlenecektir.	Tüm Birimler			X															X	
			Bilgi birikimi ve tecrübe paylaşımını artırmak amacıyla ulusal ve uluslararası kuruluşlarla insan kaynaklarının geliştirilmesi kapsamında yapılan ortak faaliyetler ile bunlara katılan katılımcı sayısını artırlacaktır.	Tüm Birimler									X										X
			Personellerin gelişimini sağlayacak Seminer, Bilgilendirme Toplantısı vb faaliyetler düzenlenecektir.	Tüm Birimler									X										X
			Öğretmenlerin yurt içinde bilimsel toplantı, panel, kongre vb çalışmalara katılımları teşvik edilecektir.	Tüm Birimler					X														X
			Öğretmenlere yönelik panel ve konferanslar düzenlenecek, farkındalık düzeylerini sürekli canlı tutulacaktır.	Tüm Birimler					X														X

Altınordu Rehberlik ve Araştırma Merkezi 2015-2019 Stratejik Eylem Planı

2	Bütün bireylere ulusal ve uluslararası ölçütlerde bilgi, beceri, tutum ve davranışın kazandırılması ile girişimci, yenilikçi, yaratıcı, dil becerileri yüksek, iletişime ve öğrenmeye açık, özgüven ve sorumluluk sahibi sağlıklı ve mutlu bireylerin yetişmesine imkân sağlamak.	Bütün bireylerin bedensel, ruhsal ve zihinsel gelişimlerine yönelik faaliyetlere katılım oranını ve öğrencilerin akademik başarı düzeylerini artırmak.	Öğrenci ve velilerin bilinçlendirilmesine yönelik rehberlik çalışmaları .	Reh. ve Psik. Dan. Hiz. Blm.																X																X		
			Kurumumuz tarafından konuşma güçlüğü, kekelilik ve artikülasyon yaşayan öğrencilere yönelik eğitim çalışması.	Tüm Bölümler																			X														X	
			Akran koçluğu ve Eğitim koçluğu sistemini oluşturup, okullarımızda yaygınlaştırılması yönünde bilgilendirme çalışmaları.	Tüm Bölümler																				X														X
			Öğretmenlerin mesleki gelişimlerinin sağlanmasına yönelik ilgili paydaşlarla işbirliğine gidilecektir.(Üniversite, STK, vb).	Tüm Bölümler																				X														X
			Eğitimin tüm kademelerinde görevli yönetici ve öğretmenlerin özel eğitim gerektiren bireylerin eğitimi ve öğretimi konularında bilgilerinin artırılması ve becerilerinin geliştirilmesi sağlanacaktır.	Tüm Bölümler																				X														X
			Yeni yaklaşımlar ve ihtiyaçlar doğrultusunda rehber öğretmen / psikolojik danışmanların mesleki yeterliliklerini geliştirmeye yönelik çalışma yapmak.	Reh. ve Psik. Dan. Hiz. Blm.																				X														X
			Merkezi Sınavlara Yönelik Hedef belirleme Motivasyon verimli ders çalışma ve sınavlarda başarılı olma yöntemleri konusunda öğrenci ve velilere seminerler düzenlenecektir.	Reh. ve Psik. Dan. Hiz. Blm.																				X														X
			Eğitim-öğretim kurumlarında yürütülecek rehberlik ve psikolojik danışma hizmetlerini her yıl planlamak, koordine etmek, ihtiyaç duyan okullara destek olmak ve yapılan çalışmaları değerlendirmek.	Reh. ve Psik. Dan. Hiz. Blm.																				X														X
			Disiplin olaylarına karışan öğrenci ve velilerine etkili rehberlik hizmeti sunularak önleyici çalışmalar yapılacaktır.	Reh. ve Psik. Dan. Hiz. Blm.																				X														X
Öğrencilerin öğrenim gördükleri ortamlarda güven ve sorumluluk duygusu geliştirmek amacıyla çalışmalar yürütülecektir.	Reh. ve Psik. Dan. Hiz. Blm.																				X														X			

Altınordu Rehberlik ve Araştırma Merkezi 2015-2019 Stratejik Eylem Planı

Amaç No	STRATEJİK AMAÇLAR	STRATEJİK HEDEFLER	PERFORMANS GÖSTERGELERİ	SORUMLU KİŞİLER / KURUMLAR	BÜTÇE	KAYNAKLAR	ZAMANLAMA (FAALİYET-PROJELERİN BAŞLAYIŞ-BİTİŞİYİLİ)																								
							OCAK	ŞUBAT	MART	NISAN	MAYIS	HAZİRAN	TEMMUZ	AĞUSTOS	EYLÜL	EKİM	KASIM	ARALIK	2016	2017	2018	2019									
3	Beşeri, fiziki, mali ve teknolojik yapı ile yönetim ve organizasyon yapısını iyileştirerek eğitime erişimi ve eğitimde kaliteyi artıracak etkin ve verimli işleyen bir kurumsal yapıyı tesis etmek.	Kurum hizmetlerinin etkin sunumunu sağlamak üzere insan kaynaklarının yapısını ve niteliğini geliştirmek.	Öğrenci ve velilerin bilinçlendirilmesine yönelik rehberlik çalışmaları.	Reh. ve Psik. Dan. Hiz. Blm.											X													X			
			Kurumumuz tarafından konuşma güçlüğü, kekemelik ve artikülasyon yaşayan öğrencilere yönelik eğitim çalışması.	Tüm Bölümler												X														X	
			Akran koçluğu ve Eğitim koçluğu sistemini oluşturup, okullarımızda yaygınlaştırılması yönünde bilgilendirme çalışmaları.	Tüm Bölümler												X															X
			Öğretmenlerin mesleki gelişimlerinin sağlanmasına yönelik ilgili paydaşlarla işbirliğine gidilecektir.(Üniversite, STK, vb).	Tüm Bölümler												X															X
			Eğitimin tüm kademelerinde görevli yönetici ve öğretmenlerin özel eğitim gerektiren bireylerin eğitimi ve öğretimi konularında bilgilerinin artırılması ve becerilerinin geliştirilmesi sağlanacaktır.	Tüm Bölümler												X															X
			Yeni yaklaşımlar ve ihtiyaçlar doğrultusunda rehber öğretmen / psikolojik danışmanların mesleki yeterliliklerini geliştirmeye yönelik çalışma yapmak.	Reh. ve Psik. Dan. Hiz. Blm.												X															X
			Merkezi Sınavlara Yönelik Hedef belirleme Motivasyon verimli ders çalışma ve sınavlarda başarılı olma yöntemleri konusunda öğrenci ve velilere seminerler düzenlenecektir.	Reh. ve Psik. Dan. Hiz. Blm.												X															X
			Eğitim-öğretim kurumlarında yürütülecek rehberlik ve psikolojik danışma hizmetlerini her yıl planlamak, koordine etmek, ihtiyaç duyan okullara destek olmak ve yapılan çalışmaları değerlendirmek.	Reh. ve Psik. Dan. Hiz. Blm.												X															X
			Disiplin olaylarına karışan öğrenci ve velilerine etkili rehberlik hizmeti sunulması için önleyici çalışmalar yapılacaktır.	Reh. ve Psik. Dan. Hiz. Blm.												X															X
			Öğrencilerin öğrenim gördükleri ortamlarda güven ve sorumluluk duygusu geliştirmek amacıyla çalışmalar yürütülecektir.	Reh. ve Psik. Dan. Hiz. Blm.												X															X

Altınordu Rehberlik ve Araştırma Merkezi 2015-2019 Stratejik Eylem Planı

3	Beşeri, fiziki, mali ve teknolojik yapı ile yönetim ve organizasyon yapısını iyileştirerek eğitime erişimi ve eğitimde kaliteyi artıracak etkin ve verimli işleyen bir kurumsal yapıyı tesis etmek.	Plan dönemi sonuna kadar, belirlenen kurum standartlarına uygun eğitim ortamlarını tesis etmek ve etkin, verimli bir mali yönetim yapısı oluşturmak.	Danışma Odası Sayısının artırılması	İdari Hizmetler	-	-													X								X			
			Test Odası, Performans Odası ve Oyun Oda sayısının artırılması	İdari Hizmetler	-	-															X								X	
			Bedensel engelli bireylerin daha rahat hizmetlere ulaşabilmesi için fizyoterapi odasının zemin kata indirilmesi	İdari Hizmetler	1000	Aile Birliği																X								X
			Engelli rampasının mevcut durumunun standartlara uygun hale getirilmesi	İdari Hizmetler	1000	Aile Birliği																X								X
			Kurum personelinin daha iyi hizmet verebilmesi için dizüstü bilgisayar kullanımına geçmek.	İdari Hizmetler	15000	Aile Birliği																X								X
			Engelli WC sinin dizayn edilerek daha kullanışlı hale getirilmesi.	İdari Hizmetler	500	Aile Birliği																X								X

V.BÖLÜM



İZLEME VE DEĞERLENDİRME

İZLEME VE DEĞERLENDİRME

1.1. .Altınordu Rehberlik ve Araştırma Merkezi Müdürlüğü Performans Programı Hazırlama Uygulama İzleme Ve Değerlendirme Yönergesi

Rehberlik ve Araştırma Merkezi Müdürlüğü'nün 2015-2019 yıllarını kapsayan stratejik eylem planının etkin yürütümünün gerçekleştirilmesi ile ilgili, süreç içerisinde karşılaşılan güçlüklerin değerlendirilmesi, çözümlenmesi, gerektiğinde revize edilmesi ve sonuçlandırılarak raporlandırılması çerçevesinde hazırlanan uygulama yönergesi şöyledir;

- 1- Stratejik eylem planı ile ilgili yönergenin yürütülmesinden Rehberlik ve Araştırma Merkezi Müdürü başkanlığında müdür yardımcısı, Rehberlik Hizmetleri Bölüm Başkanı, Özel Eğitim Hizmetleri Bölüm Başkanı ve Okul Aile Birliği Başkanı'ndan meydana gelen izleme ve değerlendirme kurulu sorumludur,
- 2- Rehberlik ve Araştırma Merkezi Müdürlüğü hizmet birimleri her yılın aralık ayında bir sonraki yılın performans programlarını raporlandırarak kurula sunar,
- 3- Kurul performans programlarının uygulanması, izlenmesi ve değerlendirilmesini içeren takvimi her yılın ocak ayında belirleyerek ilgili birimlere bildirir,
- 4- Birimler sorumlu oldukları faaliyetlerin her biri için yıllık çalışma planını (EK -1) tüm detayları ile hazırlayarak faaliyet döneminden önce izleme değerlendirme kurulunun onayına sunar,
- 5- Sorumlu birimlerin hazırlamış oldukları çalışma planları performans programı uygulama tablosunda (EK-2) birleştirilerek tek bir çizelgeye dönüştürülür,
- 6- Çalışma planları kurul tarafından değerlendirilip onaylandıktan sonra yürürlüğe girer,
- 7- Her ayın ilk haftası kurul toplanarak çalışmalarını değerlendirir, gerektiğinde iyileştirme ve önlemler alır. Kararlar tutanakla tespit edilir,
- 8- Hizmet birimleri her yılın mayıs ve eylül aylarında ara raporları, ocak ayının ilk haftasında ise son raporu kurula sunar. Kurul sunulan raporlar doğrultusunda performans programı değerlendirme raporu hazırlayarak üst kuruma gönderir,
- 9- İzleme değerlendirme kurulu planın uygulama sürecinde ölçme değerlendirme amacıyla performans göstergeleri, veri tabanının oluşturulmasını ve izlenmesini sağlayacaktır.

Altınordu Rehberlik ve Araştırma Merkezi Müdürlüğü FAALİYET İZLEME VE DEĞERLENDİRME RAPORU

TEMA	EĞİTİM ÖĞRETİME ERİŞİM							
Stratejik Amaç 1:	Bütün bireylerin eğitim ve öğretime adil şartlar altında erişmesini sağlamak.							
Stratejik Hedef 1.1:	Plan dönemi sonuna kadar örgün ve yaygın eğitim ve öğretimin her kademesinde tüm bireylerin katılım ve tamamlama oranlarını artırmak.							
Faaliyet/Projeler	İzleme						Değerlendirme	
Faaliyet/Projeler	Faaliyetin Başlama ve Bitiş Tarihi	Faaliyetten Sorumlu Birim	Maliyeti	Ölçme yöntemi ve raporlama süresi	Performans Göstergeleri	Faaliyetin durumu	Tamamlanma nedeni	Öneriler
Hizmet içi eğitim faaliyetleri, bu faaliyetlere yönelik yapılacak ihtiyaç, etkinlik ve fayda-maliyet analizleri doğrultusunda planlanacaktır.	Kasım 2019	Tüm Birimler						
Üniversite ile İşbirliği içerisinde HİE Faaliyetleri düzenlenecektir.	Ocak 2019	Tüm Birimler						
Bilgi birikimi ve tecrübe paylaşımını artırmak amacıyla ulusal ve uluslararası kuruluşlarla insan kaynaklarının geliştirilmesi kapsamında yapılan ortak faaliyetler ile bunlara katılan katılımcı sayısını artırılacaktır.	Eylül 2019	Tüm Birimler						
Personellerin gelişimini sağlayacak Seminer, Bilgilendirme Toplantısı vb faaliyetler düzenlenecektir.	Eylül 2019	Tüm Birimler						
Öğretmenlerin yurt içinde bilimsel toplantı, panel, kongre vb çalışmalara katılımları teşvik edilecektir.	Ocak 2019	Tüm Birimler						
Öğretmenlere yönelik panel ve konferanslar düzenlenecek, farkındalık düzeylerini sürekli canlı tutulacaktır.	Ocak 2019	Tüm Birimler						

Altınordu Rehberlik ve Araştırma Merkezi 2015-2019 Stratejik Eylem Planı

TEMA	EĞİTİMDE KALİTENİN ARTIRILMASI							
Stratejik Amaç 2:	Bütün bireylere ulusal ve uluslararası ölçütlerde bilgi, beceri, tutum ve davranışın kazandırılması ile girişimci, yenilikçi, yaratıcı, dil becerileri yüksek, iletişime ve öğrenmeye açık, özgüven ve sorumluluk sahibi sağlıklı ve mutlu bireylerin yetişmesine imkân sağlamak.							
Stratejik Hedef 2.1:	Bütün bireylerin bedensel, ruhsal ve zihinsel gelişimlerine yönelik faaliyetlere katılım oranını ve öğrencilerin akademik başarı düzeylerini artırmak.							
Faaliyet/Projeler	İzleme						Değerlendirme	
Faaliyet/Projeler	Faaliyetin Başlama ve Bitiş Tarihi	Faaliyetten Sorumlu Kurum/Birim /Kişi	Maliyeti	Ölçme yöntemi ve raporlama süresi	Performans Göstergeleri	Faaliyetin durumu	Tamamlanmama nedeni	Öneriler
Öğrenci ve velilerin bilinçlendirilmesine yönelik rehberlik çalışmaları .	Eylül 2015 2019	Reh. ve Psik. Dan. Hiz. Blm.						
Kurumumuz tarafından konuşma güçlüğü, kekemelik ve artikülasyon yaşayan öğrencilere yönelik eğitim çalışması.	Eylül 2015 2019	Tüm Bölümler						
Akran koçluğu ve Eğitim koçluğu sistemini oluşturup, okullarımızda yaygınlaştırılması yönünde bilgilendirme çalışmaları.	Eylül 2015 2019	Tüm Bölümler						
Öğretmenlerin mesleki gelişimlerinin sağlanmasına yönelik ilgili paydaşlarla işbirliğine gidilecektir.(Üniversite, STK, vb).	Eylül 2015 2019	Tüm Bölümler						
Eğitimin tüm kademelerinde görevli yönetici ve öğretmenlerin özel eğitim gerektiren bireylerin eğitimi ve öğretimi konularında bilgilerinin artırılması ve becerilerinin geliştirilmesi sağlanacaktır.	Eylül 2015 2019	Tüm Bölümler						
Yeni yaklaşımlar ve ihtiyaçlar doğrultusunda rehber öğretmen / psikolojik danışmanların mesleki yeterliliklerini geliştirmeye yönelik çalışma yapmak.	Eylül 2015 2019	Reh. ve Psik. Dan. Hiz. Blm.						

Altınordu Rehberlik ve Araştırma Merkezi 2015-2019 Stratejik Eylem Planı

Merkezi Sınavlara Yönelik Hedef belirleme Motivasyon verimli ders çalışma ve sınavlarda başarılı olma yöntemleri konusunda öğrenci ve velilere seminerler düzenlenecektir.	Eylül 2015 2019	Reh. ve Psik. Dan. Hiz. Blm.						
Eğitim-öğretim kurumlarında yürütülecek rehberlik ve psikolojik danışma hizmetlerini her yıl planlamak, koordine etmek, ihtiyaç duyan okullara destek olmak ve yapılan çalışmaları değerlendirmek.	Eylül 2015 2019	Reh. ve Psik. Dan. Hiz. Blm.						
Disiplin olaylarına karışan öğrenci ve velilerine etkili rehberlik hizmeti sunularak önleyici çalışmalar yapılacaktır.	Eylül 2015 2019	Reh. ve Psik. Dan. Hiz. Blm.						
Öğrencilerin öğrenim gördükleri ortamlarda güven ve sorumluluk duygusu geliştirmek amacıyla çalışmalar yürütülecektir.	Eylül 2015 2019	Reh. ve Psik. Dan. Hiz. Blm.						

Altınordu Rehberlik ve Araştırma Merkezi 2015-2019 Stratejik Eylem Planı

TEMA	KURUMSAL KAPASİTE							
Stratejik Amaç 3:	Beşeri, fiziki, mali ve teknolojik yapı ile yönetim ve organizasyon yapısını iyileştirerek eğitime erişimi ve eğitimde kaliteyi artıracak etkin ve verimli işleyen bir kurumsal yapıyı tesis etmek.							
Stratejik Hedef 3.1:	Kurum hizmetlerinin etkin sunumunu sağlamak üzere insan kaynaklarının yapısını ve niteliğini geliştirmek.							
Faaliyet/Projeler	İzleme						Değerlendirme	
Faaliyet/Projeler	Faaliyetin Başlama ve Bitiş Tarihi	Faaliyetten Sorumlu Kurum	Maliyeti	Ölçme yöntemi ve raporlama süresi	Performans Göstergeleri	Faaliyetin durumu	Tamamlanmama nedeni	Öneriler
Öğrenci ve velilerin bilinçlendirilmesine yönelik rehberlik çalışmaları.	Eylül 2015 2019	Reh. ve Psik. Dan. Hiz. Blm.						
Kurumumuz tarafından konuşma güçlüğü, kekemelik ve artikülasyon yaşayan öğrencilere yönelik eğitim çalışması.	Eylül 2015 2019	Tüm Bölümler						
Akran koçluğu ve Eğitim koçluğu sistemini oluşturup, okullarımızda yaygınlaştırılması yönünde bilgilendirme çalışmaları.	Eylül 2015 2019	Tüm Bölümler						
Öğretmenlerin mesleki gelişmelerinin sağlanmasına yönelik ilgili paydaşlarla işbirliğine gidilecektir.(Üniversite, STK, vb).	Eylül 2015 2019	Tüm Bölümler						
Eğitimin tüm kademelerinde görevli yönetici ve öğretmenlerin özel eğitim gerektiren bireylerin eğitimi ve öğretimi konularında bilgilerinin artırılması ve becerilerinin geliştirilmesi sağlanacaktır.	Eylül 2015 2019	Tüm Bölümler						
Yeni yaklaşımlar ve ihtiyaçlar doğrultusunda rehber öğretmen / psikolojik danışmanların mesleki yeterliliklerini geliştirmeye yönelik çalışma yapmak.	Eylül 2015 2019	Reh. ve Psik. Dan. Hiz. Blm.						
Merkezi Sınavlara Yönelik Hedef belirleme Motivasyon verimli ders çalışma ve sınavlarda başarılı olma yöntemleri konusunda öğrenci ve velilere seminerler düzenlenecektir.	Eylül 2015 2019	Reh. ve Psik. Dan. Hiz. Blm.						
Eğitim-öğretim kurumlarında yürütülecek rehberlik ve psikolojik danışma hizmetlerini her yıl planlamak, koordine etmek, ihtiyaç duyan okullara destek olmak ve yapılan çalışmaları değerlendirmek.	Eylül 2015 2019	Reh. ve Psik. Dan. Hiz. Blm.						

Altınordu Rehberlik ve Araştırma Merkezi 2015-2019 Stratejik Eylem Planı

Disiplin olaylarına karışan öğrenci ve velilerine etkili rehberlik hizmeti sunularak önleyici çalışmalar yapılacaktır.	Eylül 2015 2019	Reh. ve Psik. Dan. Hiz. Blm.						
Öğrencilerin öğrenim gördükleri ortamlarda güven ve sorumluluk duygusu geliştirmek amacıyla çalışmalar yürütülecektir.	Eylül 2015 2019	Reh. ve Psik. Dan. Hiz. Blm.						

TEMA	KURUMSAL KAPASİTE							
Stratejik Amaç 3:	Beşeri, fiziki, mali ve teknolojik yapı ile yönetim ve organizasyon yapısını iyileştirerek eğitime erişimi ve eğitimde kaliteyi artıracak etkin ve verimli işleyen bir kurumsal yapıyı tesis etmek.							
Stratejik Hedef 3.2:	Plan dönemi sonuna kadar, belirlenen kurum standartlarına uygun eğitim ortamlarını tesis etmek ve etkin, verimli bir mali yönetim yapısı oluşturmak.							
Faaliyet/Projeler	İzleme						Değerlendirme	
Faaliyet/Projeler	Faaliyetin Başlama ve Bitiş Tarihi	Faaliyetten Sorumlu Kurum/Birim/ Kişi	Maliyeti	Ölçme yöntemi ve raporlama süresi	Performans Göstergeleri	Faaliyetin durumu	Tamamlanmama nedeni	Öneriler
Danışma Odası Sayısının artırılması	Eylül 2015 2019	İdari Hizmetler	-					
Test Odası, Performans Odası ve Oyun Oda sayısının artırılması	Eylül 2015 2019	İdari Hizmetler	-					
Bedensel engelli bireylerin daha rahat hizmetlere ulaşabilmesi için fizyoterapi odasının zemin kata indirilmesi	Eylül 2015 2019	İdari Hizmetler	1000					
Engelli rampasının mevcut durumunun standartlara uygun hale getirilmesi	Eylül 2015 2019	İdari Hizmetler	1000					
Kurum personelinin daha iyi hizmet verebilmesi için dizüstü bilgisayar kullanımına geçmek.	Eylül 2015 2019	İdari Hizmetler	15000					
Engelli WC sinin dizayn edilerek daha kullanışlı hale getirilmesi.	Eylül 2015 2019	İdari Hizmetler	500					

6.BÖLÜM SONUÇ VE EKLER

STRATEJİK PLAN ÜST KURULU İMZA SİRKÜSÜ

STRATEJİK PLAN ÜST KURULU			
SIRA NO	ADI SOYADI	GÖREVİ	İMZA
1	Ersin MORAL	OKUL MÜDÜRÜ	
2	Özal ÖZDEN	MÜDÜR YARDIMCISI	
3	İsa HANİLÇE	Özel Eğitim Hizmetleri Bölümü Başkanı	
4	İsmet KILIÇ	Rehberlik ve Psikolojik Danışma Hizmetleri Bölümü Başkanı	