

*OKUL REHBER ÖĐRETMENLERİNİN HİZMET İÇİ EĐİTİM İHTİYAÇLARININ
BELİRLENMESİ SAHA ANKETİ ÇALIŐMASI*



İçindekiler

Özet	3
GİRİŞ	5
YÖNTEM	7
Araştırmanın Türü.....	7
Çalışma Grubu	7
BÖLÜM : KİŞİSEL BİLGİLER MODÜLÜ	7
Veri Toplama Araçları	11
Verilerin Analizi.....	11
BULGULAR	12
2. BÖLÜM	13
3. BÖLÜM	44
TARTIŞMA VE SONUÇ	45

*OKUL REHBER ÖĞRETMENLERİNİN HİZMET İÇİ EĞİTİM İHTİYAÇLARININ
BELİRLENMESİ SAHA ANKETİ ÇALIŞMASI*

PROJE ANA EKİBİ

Prof. Dr. Mehmet Güven	Gazi Üniversitesi Gazi Eğitim Fakültesi
Arş. Gör. Sabire Kılıç	Gazi Üniversitesi Gazi Eğitim Fakültesi
Arş. Gör. Yunus Hayran	Kırıkkale Üniversitesi Eğitim Fakültesi
Arş. Gör. Baki Büyüksevindik	Gazi Üniversitesi Gazi Eğitim Fakültesi

ALTINORDU REHBERLİK VE ARASTIRMA MERKEZİ PROJE EKİBİ

Hasan GÜLAÇ (Rehber Öğretmen)	Altınordu RAM
Uğur GÜNDOĞDU (Rehber Öğretmen)	Altınordu RAM
Emrah AVCI (Rehber Öğretmen)	Altınordu RAM
Mustafa YILMAZ (Rehber Öğretmen)	Altınordu RAM
Fatma KÜÇÜKMEHMETOĞLU (Rehber Öğretmen)	Altınordu RAM
Tuğrul ÇEBİ (Rehber Öğretmen)	Altınordu RAM
Erkan YILMAZ (Rehber Öğretmen)	Altınordu RAM
İsmet KILIÇ (Rehber Öğretmen)	Altınordu RAM

Özet

REHBER ÖĞRETMENLERİN HİZMET İÇİ EĞİTİM İHTİYAÇLARININ BELİRLENMESİ SAHA ÇALIŞMASINI YAPMAYA NEDEN İHTİYAC DUYDUK?

Eğitim öğretim yılı başında kurumlara gelen hizmet içi eğitim taleplerinin alınması ile ilgili olarak gelen yazılara maalesef istenen geri bildirim sağlanmıyor. Öğretmenlerin beklenen düzeyde hizmet içi eğitim talebinde bulunmamlarının birçok sebebe bağlı olduğu söylenebilir.

Bunlar arasında önemli sebeplerden birisi öğretmenin ihtiyaç duyduğu eğitim konuları ile açılan ya da açılması söz konusu olan kursların ihtiyaç anlamında birbiri ile örtüşmemesi olarak değerlendirilebilir.

Bir başka sebepte yapılan eğitimlerin genel anlamda bir sunu içeriğine bağlı olarak kavram tanımlamasından öteye geçilememesi olarak belirtilebilir.

Yine eğitimlerin alanında uzman akademisyenler tarafından verilmemesi öğretmenlerin bu eğitimlerle ilgili talep ifade etmemelerine neden olarak gösterilebilir.

Bu noktada bizler bu saha çalışması ile sahada çalışan meslektaşlarımızın sorumlu oldukları çalışma alanı ile ilgili olarak gerçekçi ihtiyaçlarını tespit etmek istedik.

Sahada çekilecek bu ihtiyaç fotoğrafından yola çıkarak;

- İhtiyaçlara uygun hizmet içi eğitim konularını belirlemek,

-Hizmet içi eğitim konularına uygun eğitim içerikleri oluşturmak,

-Hizmet İçi Eğitimleri planlamak

-Hizmet içi Eğitimleri alanında uzman akademisyenler ve alan çalışanı arkadaşlarımız ile birlikte gerçekleştirmek istedik.

Bu amaçla kurumsal yapı içerisinde “sürekli eğitim merkezi anlayışı” oluşturarak bu anlayış ile üniversiteler dâhil insan kaynağını bu anlayışın içerisine toplamak ve bu kaynaktan beslenerek sahada ihtiyaç duyulan eğitimleri gerçekleştirmek istiyoruz.

Günümüz dünyasında bireylerin ihtiyaçları sürekli ve hızlı bir şekilde değişmektedir. Bununla kalmamakta bireylerin bu ihtiyaçlarını karşılanma biçim ve yöntemleri değişmektedir. İnsan kaynağının yetiştirilmesinden sorumlu öğretmenlerin bu değişimleri fark ederek takip etmesi, değişen ihtiyaçların karşılanabilmesi için uygun yöntem ve davranışlar kazanıp öğrencilere aktarabilmesi ve buna bağlı olarak bireylerde istendik davranış değişiklikleri yapabilmesi eğitimde istenen amaçlara ulaşılabilmesi adına büyük önem taşımaktadır.

Bu noktada hizmet içi eğitim faaliyetlerinin, öğretmenlerin mesleki gelişimlerini sağlıklı bir şekilde geliştirebilmesi için sürdürülebilir olması büyük önem taşımaktadır.

Hizmet içi eğitim programlarının içeriklerinin gözden geçirilerek ihtiyacı karşılayacak niteliğe kavuşturulması ve alanında yetkin akademisyenler tarafından verilmesi önemlidir. Belirli aralıklarla ve ihtiyaca yönelik hizmet içi eğitim faaliyetlerinin düzenlenmesi önemli bir ihtiyaç olarak karşımızda durmaktadır.

Hizmet ii eđitim programları hangi sebeplerle hazırlanmalıdır?

Bu sorunun karřılıđı her tr eđitim kurumunda grev yapan đretmenlerin hizmet ii eđitim ihtiyalarının bilinmesi ile verilebilecektir.

Dhil olduđumuz saha alıřması ile sorumluluk blgemizdeki okullarda grev yapan Rehber đretmenlerimizin hizmet ii eđitim ihtiyalarının belirlenmesi genel amacımızdır.

Betimsel arařtırma yntemlerinden tarama modeli kullanılarak hazırlanan arařtırmaya kurum olarak Ankara Gazi niversitesi ana arařtırma ekibinden gerekli onay alınarak dhil olunmuřtur. Veri toplama aracı olarak arařtırmacılar tarafından geliřtirilen bir anket kullanılmıřtır.

Arařtırmanın alıřma grubunu Altınordu Rehberlik ve Arařtırma Merkezinin grev alanına giren okullarda grev yapan Rehber đretmenler oluřturmuřtur.

Arařtırma sonucunda, Rehber đretmenlerin;

- Okul rehberlik programının hazırlanması,
- đrenciyi tanıma teknikleri,
- Danıřmanlık becerileri,
- đrencilerin davranıř problemleri ve uyum glkleri,
- zel eđitim,

-Mesleki, eđitsel ve kiřisel rehberlik alanlarıyla ilgili konularda eřitli dzeylerde hizmet ii eđitime ihtiya duydukları belirlenmiřtir.

GİRİŞ

Ülkemizde ve dünyada özellikle teknoloji kullanımının yarattığı etki ile beraber ortaya çıkan hızlı değişimler bireylerin ve toplumların var olan ihtiyaçlarında da hızlı değişimler ortaya çıkarmaktadır. Kendisi ile barışık, doğuştan getirdiği gizil güçlerin farkında olan ve bu potansiyelini harekete geçirme becerisine sahip bireylerin yetiştirilebilmesi bu insan kaynağının yetiştirilmesinden sorumlu unsurlardan birisi olan öğretmen kaynağının eğitim sistemi içine istenen sonuçlara ulaşabilmek için sürekli kendini yenileyen bir doğaya ve yapıya sahip olması gerekmektedir.

Bu amacın gerçekleştirilebilmesi, öğretmen kaynağının kendisini sürekli olarak yenileyebilmesi, öğrencilerini potansiyelini harekete geçirebilecek güçlü bir rol model olabilmesi, alt yapısı kuvvetli, ihtiyaca yönelik hazırlanmış, bilimsel, alanında iyi yetişmiş akademisyenlerin vereceği hizmet içi eğitim faaliyetleri ile mümkün olacaktır.

Düzenlenecek hizmet içi eğitim faaliyetlerinin gerçekçi amaç ve ihtiyaçlara uygun olarak hazırlanmaması yani sahanın ihtiyaçlarına yönelik olmaması yapılacak faaliyetlerin en baştan sınırlı kalmasına neden olacaktır.

Hizmet içi eğitim etkinliklerinin kurumsal ve bireysel boyutta istenen yararları sağlayabilmesi için, örgütün ve çalışanların eğitim ihtiyaçlarının saptanmış olması gerekir (Pehlivan, 1997). Yapılan çalışmalar hizmet içi eğitim tasarlanmanın en önemli kısmının ihtiyaçların belirlenmesi olduğu fikrinde birleşmektedir ve hizmet içi eğitim programlarının öğretmenlerin ihtiyaçları doğrultusunda düzenlenmemesinin eğitimlerin yeterince amacına ulaşamamasına neden olduğunu göstermektedir (Gökdere ve Çepni, 2004).

Çağdaş eğitimde okul; öğretim, yönetim ve öğrenci kişilik hizmetlerinin birleşiminden oluşmaktadır. Okullarda öğrenci kişilik hizmetleri içinde yer alıp kendine özgü bir faaliyet grubu olan rehberlik hizmetleri, doğrudan bireyi hedef alan ve bireye yardımcı amaç edinen etkinlikler bütünüdür. Psikolojik danışma faaliyetleri de kişiye yardımcı hedefleyen, rehberlik hizmetleri içinde yer alan, farklı yöntem, özel teknik ve beceri gerektiren psikolojik yardım hizmetlerini içermektedir (Gündüz, 2008).

Üniversitelerde PDR eğitimi alan meslektaşlarımızın sahaya çıktıklarında çok ciddi ve geniş bir sorun yelpazesi ile karşı karşıya kaldıkları bir gerçektir.

Uzun yıllar aynı okulda aynı yöntemlerle aynı işi yapmaya çalışmak muhakkak ki mesleki bir körlüğü de beraberinde getirmektedir. Değişen dünyayı ve buna bağlı değişen öğrenci gelişim ihtiyaçlarını da göz önüne getirdiğimizde rehber öğretmenlerin hizmet içi eğitime ihtiyaç duyacakları kesindir.

Bugün hala eğitim alanı içerisinde çalışan meslektaşlarımızın bir kimlik arayışında olduklarını rahatlıkla söyleyebiliriz. Herkesin giderek karmaşıklaşan eğitim sistemi içerisinde giderek komplike hale gelen sorunlarla baş etmekte zorlandığı bir ortamda rehber öğretmenlerden amansız bir yardım beklentisi ortaya çıkmakta ve herkes çareyi rehber öğretmenden beklemektedir.

Buna rağmen rehber öğretmenlerin gerektiği kadar desteklenmemesi, okullarda sunulan rehberlik servisi hizmetlerinin nicelik ve nitelik açısından yetersiz olması, beklenen iyileşmeyi engellemekte ve sorunlara çözüm üretmeyi zorlaştırmaktadır.

Rehberlik ve psikolojik danışma alanında çalışanların yaşadıkları mesleki sorunları, kendilerini yeterli ve yetersiz hissettikleri alanları, lisans eğitimlerinin niteliğine ilişkin değerlendirmelerini inceleyen Tuzgöl-Dost ve Keklik (2012), alanda çalışanların büyük çoğunluğunun özellikle süper vizyon ve uygulama bakımından aldıkları lisans eğitiminin yetersiz olduğunu düşündüklerini saptamışlardır.

Bütün bunlar göz önünde bulundurulduğunda okullardaki rehberlik servislerinin daha verimli ve yararlı olması açısından rehber öğretmenlere verilen ya da verilecek olan hizmet içi eğitim faaliyetlerinin sistematik ve ihtiyaca yönelik olması gerektiği anlaşılmaktadır.

Bu araştırmanın amacı; Altınordu Rehberlik ve Araştırma Merkezi Görev alanı içerisinde ki okullarda çalışmakta olan rehber öğretmenlerin hizmet içi eğitim ihtiyaçlarının belirlenmesidir.

Bu amaç doğrultusunda araştırmada aşağıdaki sorulara cevap aranmıştır:

1) Okullarda çalışan rehber öğretmenlerin; okul rehberlik programının hazırlanması, öğrenciyi tanıma teknikleri, Psikolojik danışmanlık becerileri, Mesleki rehberlik, Eğitsel rehberlik, Kişisel sosyal rehberlik, konsültasyon (müşavirlik), özel eğitim ve kaynaştırma, davranış problemleri konuları ile ilgili hizmet içi eğitim ihtiyaçları hangi düzeydedir?

2) Okullarda çalışan rehber öğretmenlerin

yukarıda belirtilen alanlardaki hizmet içi eğitim ihtiyaçları; cinsiyet, mezun olunan lisans programı, öğrenim durumu, mesleki kıdem, görev yapılan okul kademesi, görev yapılan okuldaki öğrenci sayısı, beraber çalışılan rehber öğretmen sayısı değişkenlerine göre farklılık göstermekte midir?

3) Okullarda çalışan psikolojik danışmanların (rehber öğretmenlerin) hizmet içi eğitim faaliyetlerine katılım durumları, eğitimlerin gerçekleştirilmesini istedikleri dönemler, eğitim yerleri ve sağlayıcıları hakkındaki görüş ve önerileri nelerdir?

YÖNTEM

Bu kısımda araştırmanın modeli, çalışma grubu, veri toplama aracı, verilerin toplanması ve verilerin analizinde kullanılan istatistiksel yöntemler açıklanmıştır.

Araştırmanın Türü

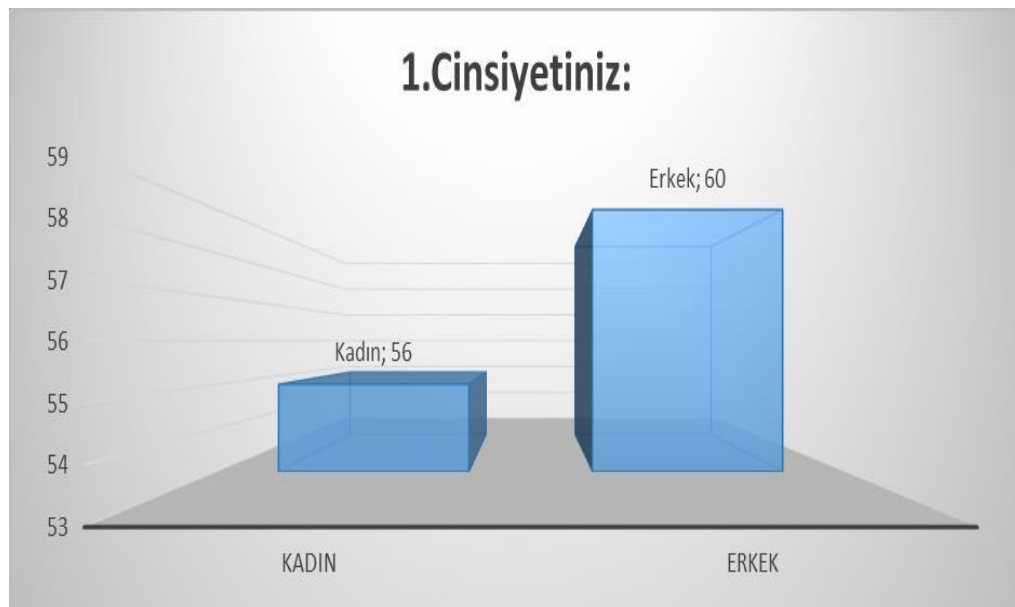
Bu araştırmada Rehber Öğretmenlerin hizmet içi eğitim ihtiyaçlarının belirlenmesi amacıyla betimsel araştırma yöntemlerinden tarama modeli kullanılmıştır.

Tarama yöntemi genel olarak bir evrenin kendine has özelliklerini anlayabilmek için yürütülen bilimsel araştırma yöntemidir (Johnson ve Christensen, 2000).

Çalışma Grubu

Araştırmanın çalışma grubu, Ordu İlinin Altınordu, Gököy, Gürgentepe, Ulubey, Perşembe, Mesudiye, Gülyalı, Kabadüz ilçelerindeki ilkökul, ortaokul ve liselerin rehberlik servislerinde çalışan okul rehber öğretmenlerinden çalışmaya katılmaya gönüllü olan rehber öğretmenlerden oluşmaktadır.

BÖLÜM : KİŞİSEL BİLGİLER MODÜLÜ



Ankete katılan Rehber Öğretmenlerin cinsiyetlere göre dağılımı:

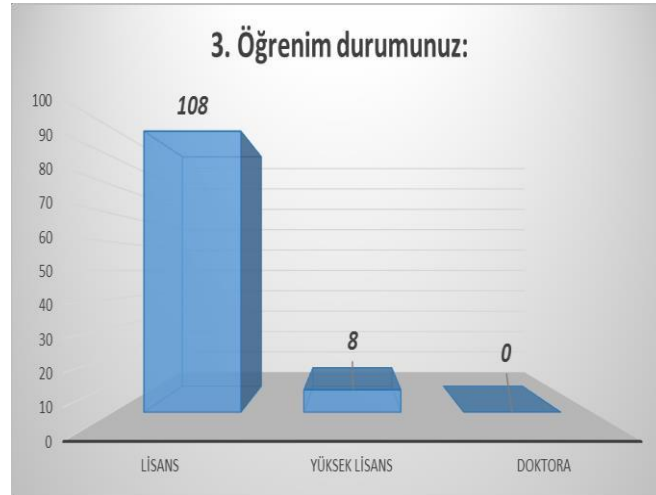
ERKEK: %51,72

KADIN: %49,28



Ankete katılan Rehber Öğretmenlerin Mezun oldukları lisans programına göre dağılımı:

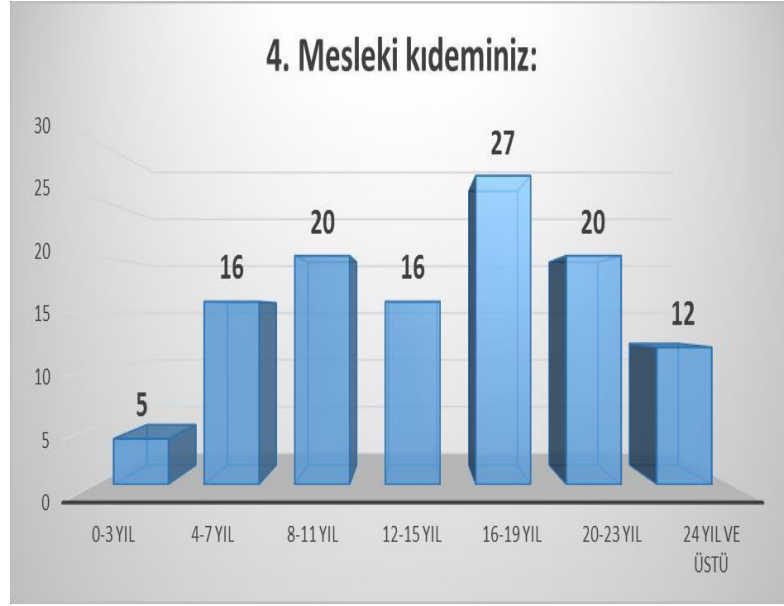
- Eğitim Programları ve Öğretimi: %4,3
- Eğitim Yönetimi ve Planlama: %1,7
- Eğitimde Ölçme ve Değerlendirme: %0,8
- Felsefe: %1,7
- Psikoloji: %1,7
- Sosyoloji: %2,5
- Psikolojik danışma ve Rehberlik: %87,06



Ankete katılan Rehber Öğretmenlerin Öğrenim durumuna göre dağılımı:

LİSANS: %93,1

YÜKSEK LİSANS: %6,8



Ankete katılan Rehber Öğretmenlerin meslek kıdemine göre dağılımı:

0-3 YIL: % 4,3

4-7 YIL: % 13,7

8-11 YIL: % 17,2

12-15 YIL: % 13,7

16-19 YIL: % 23,2

20-23 YIL: % 17,2

24 YIL VE ÜSTÜ: % 10,3



Ankete katılan Rehber Öğretmenlerin görev yaptığı okul kademesine göre dağılımı:

İLKOKUL: % 25

ORTAOKUL: % 29,3

LİSE: % 38,7

ÖZEL EĞİTİM OKULLARI: % 5,1

BİLİM VE SANAT MERKEZİ: 51,7



Ankete katılan Rehber Öğretmenlerin görev yaptıkları okuldaki öğrenci sayısına göre dağılımı;

0-250: % 17,2 251-500: % 14,6 501-750: % 42,2
 751-1000: % 13,7 1251-1500: % 3,4 1501 ve ÜSTÜ: % 2,5



Ankete katılan Rehber Öğretmenlerin çalıştığı okuldaki rehber öğretmen sayısına göre dağılımı;

BİR REHBER ÖĞRETMEN: % 27,5 İKİ REHBER ÖĞRETMEN: % 51,7
 ÜÇ REHBER ÖĞRETMEN: % 6,8 DÖRT REHBER ÖĞRETMEN: % 6,8
 REHBERLİK ARAŞTIRMA MERKEZİ: % 6,8

Veri Toplama Araçları

Araştırmada, veri toplamak amacıyla araştırmacılar tarafından geliştirilen “Rehber Öğretmen Hizmet İçi Eğitim İhtiyaçlarını Belirleme Anketi” kullanılmıştır.

Anket toplamda üç bölümden oluşmakta olup birinci bölümde kişisel bilgiler, ikinci bölümde hizmet içi eğitim konuları, üçüncü bölümde ise hizmet içi eğitim etkinliklerinin sunumuna yönelik sorular bulunmaktadır.

Anket formu ‘İhtiyacım Yok’, ‘Biraz İhtiyacım Var’, ‘İhtiyacım Var’ ve ‘Çok İhtiyacım Var’ derecelendirme seçeneklerini içeren dörtlü Likert tipi şeklinde oluşturulmuştur. Anketin yönergesinde anket maddelerinde belirtilen konulardan hangilerine ihtiyaç duydukları rehber öğretmenlere sorulmuş ve duyulan ihtiyacın önem derecesini işaretlemeleri istenmiştir.

Verilerin Analizi

Araştırma ile ilgili uygulamalar tamamlandıktan sonra araştırmada elde edilen veriler Google Drive programına aktararak çözümlenmiştir. Katılımcılardan toplanan verilerin analizinde frekans, yüzde, t-testi ve tek yönlü varyans analizi tekniklerinden yararlanılmıştır.

BULGULAR

Bu arařtırmada Altınordu Rehberlik ve Arařtırma Merkezi grev alanında ki okullarda alıřmakta olan rehber ğretmenlerin hizmet ii eđitim ihtiyalarının belirlenmesi amalanmıřtır. Bu genel ama dođrultusunda arařtırmada elde edilen bulgular alt problemlerin sırasına gre ařađıda verilmiřtir.

Rehber ğretmenlerin Hizmet İi Eđitime İhtiya Duydukları Konulara İliřkin Bulgular

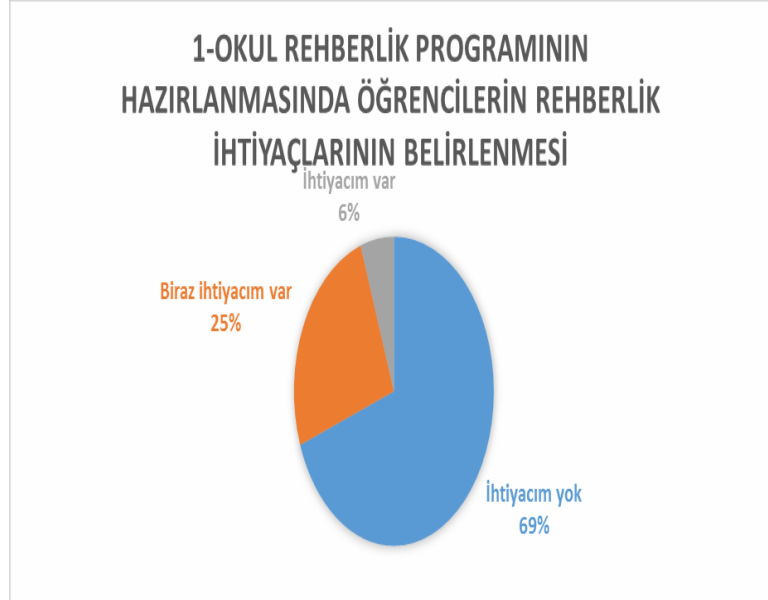
- Ařađıda okul rehber ğretmenlerinin;
- Okul rehberlik programının hazırlanması,
- đrenciyi tanıma teknikleri,
- Danıřmanlık becerileri,
- đrencilerin davranıř problemleri ve uyum glkleri,
- zel eđitim,

Mesleki, eđitsel ve kiřisel rehberlik, Alanlarıyla ilgili konularda ne derece hizmet ii eđitime ihtiya duyduklarına ynelik bulgular yer almaktadır.

2. BÖLÜM

Okul psikolojik danışmanlarının okul rehberlik programının hazırlanmasına yönelik hizmet içi eğitim ihtiyaçları ve bu konulardaki ihtiyaç düzeyleri:

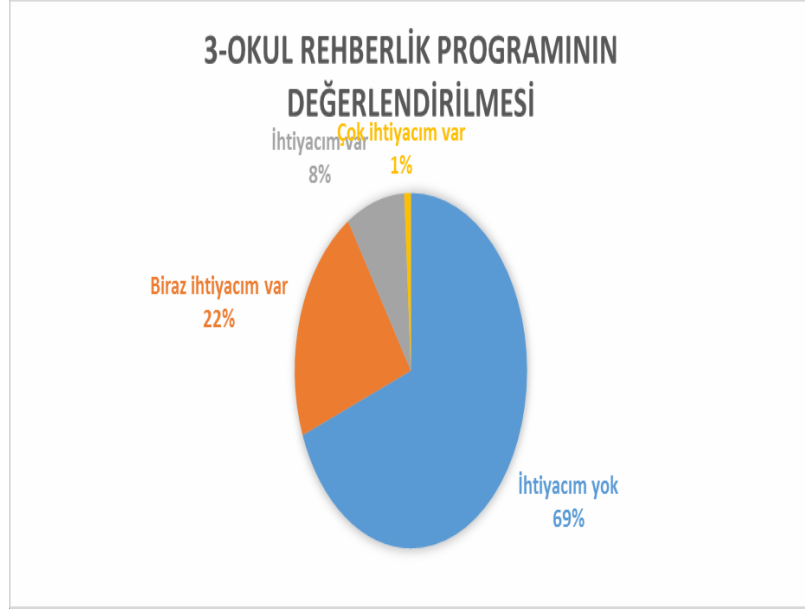
A-OKUL REHBERLİK PROGRAMININ HAZIRLANMASIYLA İLGİLİ AŞAĞIDA BELİRTİLEN KONULARDA HİZMET İÇİ EĞİTİME NE DERECEDE İHTİYAÇ DUYUYORSUNUZ?



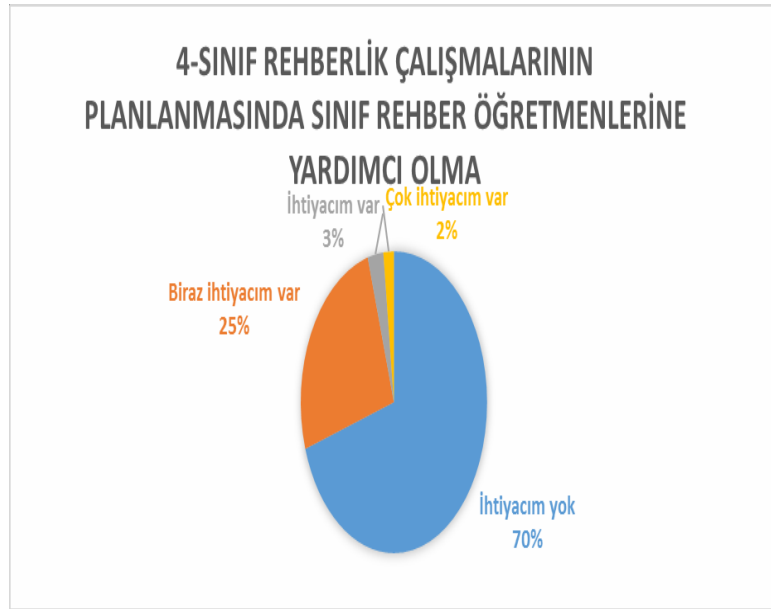
Ankete katılan rehber öğretmenlerin yaklaşık %31'inin okul rehberlik programının hazırlanmasında **öğrencilerin rehberlik ihtiyaçlarının belirlenmesi** ile ilgili olarak hizmet içi eğitim ihtiyacı belirttikleri görülmektedir.



Ankete katılan rehber öğretmenlerin yaklaşık %57'sinin okul rehberlik programının hazırlanması veya uyarlanması ile ilgili olarak hizmet içi eğitim ihtiyacı belirttikleri görülmektedir.



Ankete katılan rehber öğretmenlerin yaklaşık %31'inin okul rehberlik programının değerlendirilmesi ile ilgili olarak hizmet içi eğitim ihtiyacı belirttikleri görülmektedir.

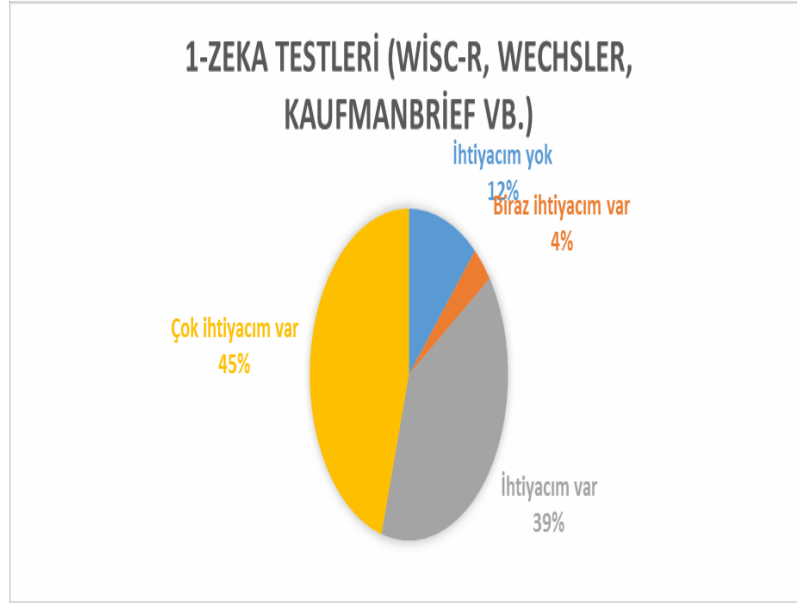


Ankete katılan rehber öğretmenlerin yaklaşık %30'unun sınıf rehberlik çalışmalarının planlanmasında sınıf rehber öğretmenlerine yardımcı olma konusu ile ilgili olarak hizmet içi eğitim ihtiyacı belirttikleri görülmektedir.

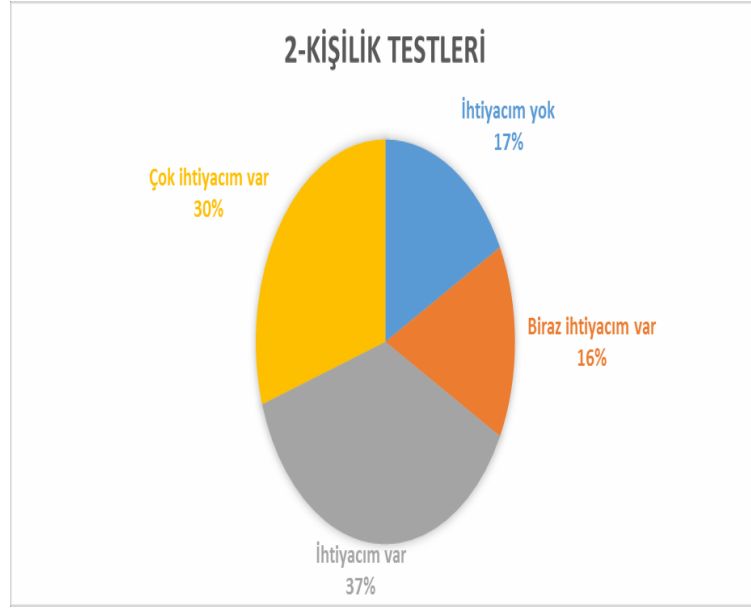
SONUÇ: Okul Rehberlik Programının Hazırlanması ile ilgili olarak deęişen ihtiyaları ve bunları karřılayabilecek ierięe sahip bir hizmet ii eęitim programının dzenlenmesinin gereklilięinden bahsedilebilir. Genel anlamda okul rehberlik planlarının hazırlanmasında kopyala yapıřtır modelinin kullanıldıęı gz nnde bulundurulduęunda okul ve ęrencilerin gereki ihtiyalarına uygun bir program hazırlamak net bir problem olarak karřımızda bulunmaktadır.

Hazırlanacak program okulda iyileřtirilmeye aık alanlar ve iyileřtirmeye dnk faaliyetlerin zerine kurulmalıdır. Bu noktada rehber ęretmen okulun risk ve problem haritasını ıkarmalı planını bunun zerine kurmalıdır.

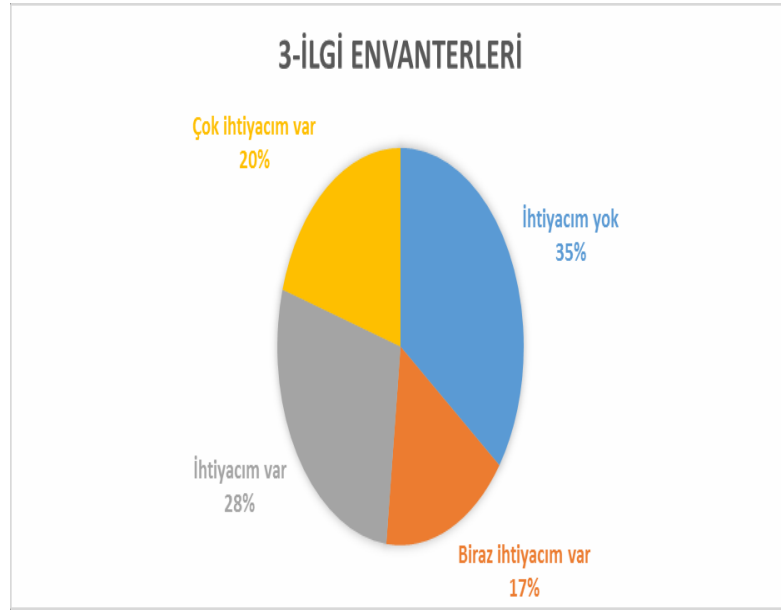
B- ęRENCİYİ TANIMA TEKNİKLERİYLE İLGİLİ AŐAĞIDA BELİRTİLEN KONULARDA HİZMET İİ EęİTİME NE DERECEDE İHTİYA DUYUYORSUNUZ?



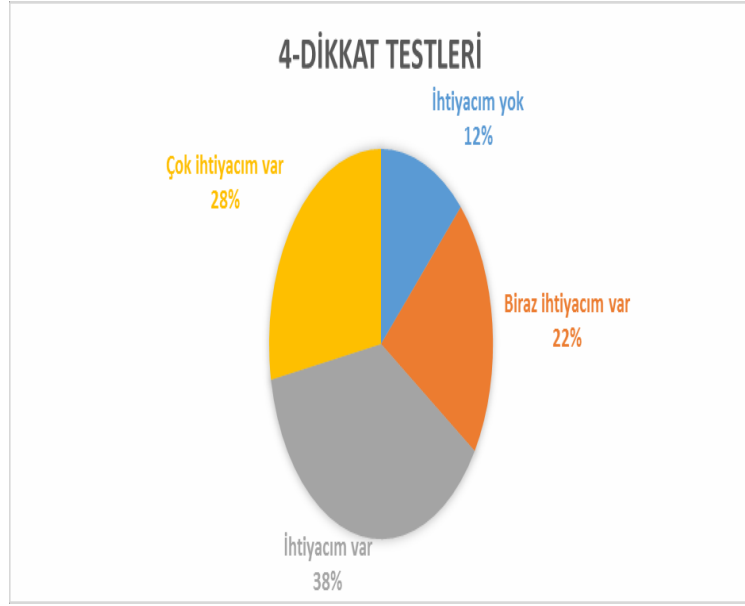
Ankete katılan rehber ęretmenlerin yaklaşık **%88'inin** ęrenci tanıma tekniklerinden olan **zekâ testleri** ile ilgili olarak hizmet ii eęitim ihtiyacı belirttikleri grlmektedir.



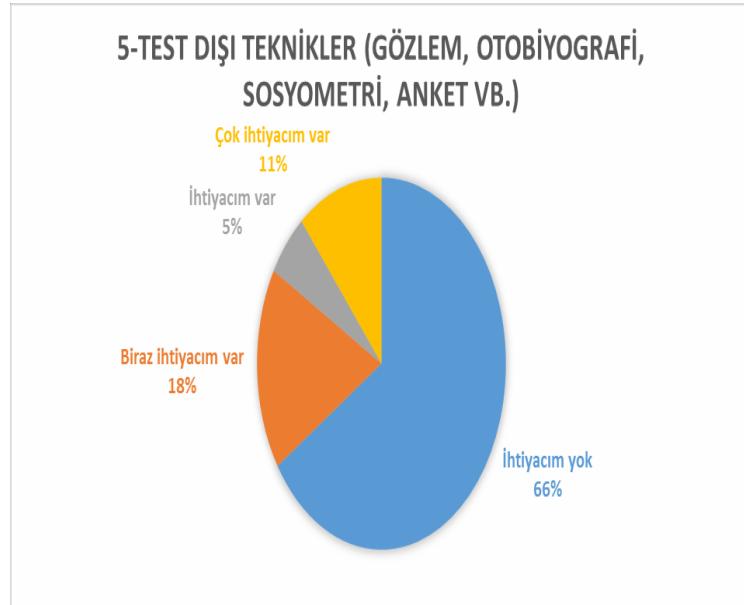
Ankete katılan rehber öğretmenlerin yaklaşık **%83'ünün** öğrenci tanıma tekniklerinden olan **kişilik testleri** ile ilgili olarak hizmet içi eğitim ihtiyacı belirttikleri görülmektedir.



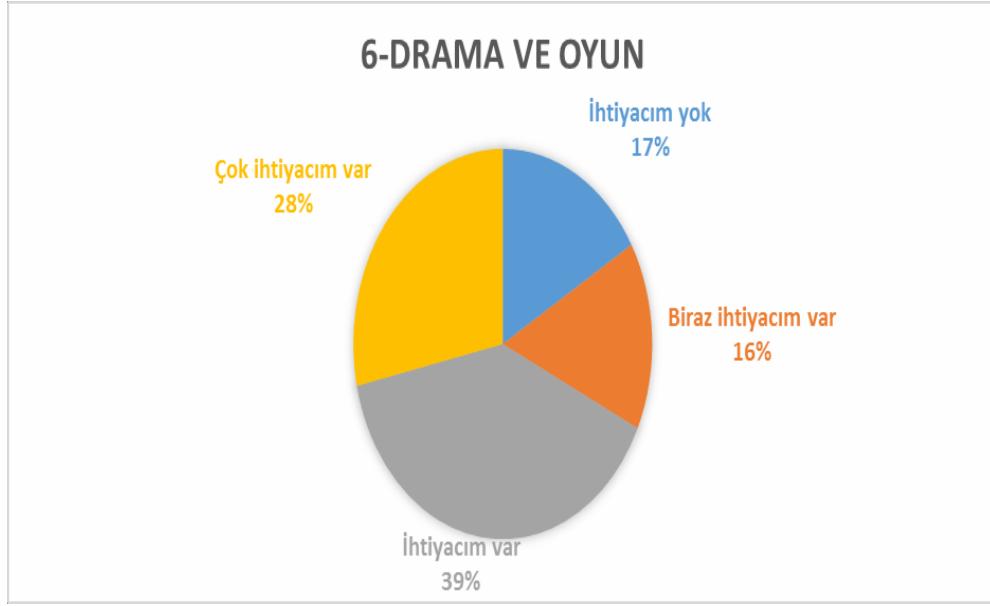
Ankete katılan rehber öğretmenlerin yaklaşık **%65'inin** öğrenci tanıma tekniklerinden olan **ilgi envanterleri** ile ilgili olarak hizmet içi eğitim ihtiyacı belirttikleri görülmektedir.



Ankete katılan rehber öğretmenlerin yaklaşık **%88'inin** öğrenci tanıma tekniklerinden olan **dikkat testleri** ile ilgili olarak hizmet içi eğitim ihtiyacı belirttikleri görülmektedir.



Ankete katılan rehber öğretmenlerin yaklaşık **%34'ünün** öğrenci tanıma tekniklerinden olan **test dışı teknikler** ile ilgili olarak hizmet içi eğitim ihtiyacı belirttikleri görülmektedir.



Ankete katılan rehber öğretmenlerin yaklaşık **%83'ünün** öğrenci tanıma tekniklerinden olan **drama ve oyun** ile ilgili olarak hizmet içi eğitim ihtiyacı belirttikleri görülmektedir.

SONUÇ: Öğrenci tanıma tekniklerinin bilinmesi ve kullanılması ile ilgili olarak net bir ihtiyaç olduğu görülmektedir. Değişen öğrenci ihtiyaçları ve buna bağlı olarak değişen okul yapısını daha sağlıklı tanımak ve analiz etmek, sorunlara daha kısa sürede çözüm oluşturabilmek için öğrenci tanıma teknikleri ile ilgili olarak bir hizmet içi eğitim faaliyeti planlanmalıdır.

Sahada çalışan arkadaşların ve bizlerin uzun yıllardır hep aynı yöntem ve araçları kullanmaları ve buna bağlı şikayetleri bu konunun bir ihtiyaç olduğunu net bir şekilde göstermektedir. Gözlem, otobiyografi, sosyometri gibi teknikler ve bu tekniklerin sıklıkla tekrarı öğrenci ve uygulayıcılarda bir bıkkınlığa neden olmuş durumda.

Sonuçlarda da görüleceği gibi rehber öğretmenler bunların dışında ki alternatif yöntemlerle ilgili ihtiyaç ifade etmektedirler.

Bu konuda hazırlanabilecek eğitim programları okullarda çalışan arkadaşlarda bir heyecana, mesleki doyuma katkı sağlayacağı gibi diğer okul paydaşlarının da meslekle ilgili algılarına olumlu katkı sağlayacaktır.

Tanıma teknikleri ile ilgili mesleki yetkinlik okul rehberlik programının hazırlanması için önemli kaynak olacaktır. Rehber öğretmen tanıdığı ve ihtiyaçlarını bildiği öğrenci ve okul için daha gerçekçi planlama yapabilecektir.

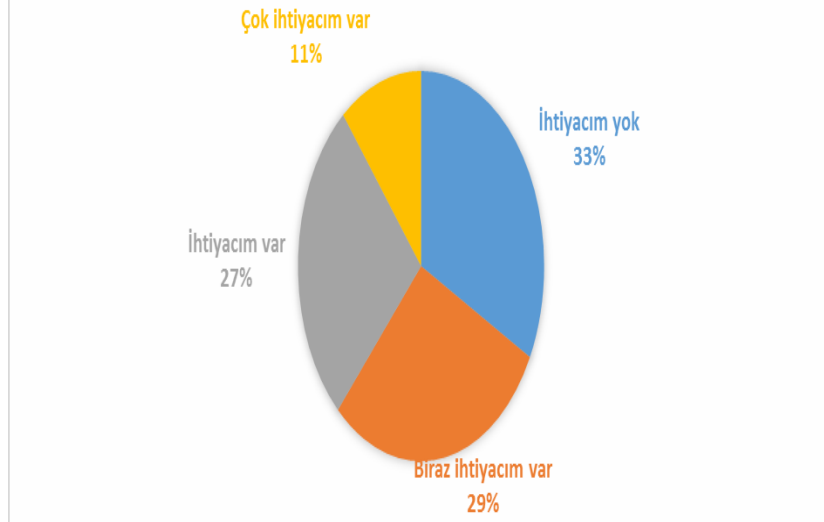
C-PSİKOLOJİK DANIŞMANLIK BECERİLERİYLE İLGİLİ AŞAĞIDA BELİRTİLEN KONULARDA HİZMET İÇİ EĞİTİME NE DERECEDE İHTİYAÇ DUYUYORSUNUZ?

BİREYSEL PSİKOLOJİK DANIŞMA İLKE VE TEKNİKLERİ



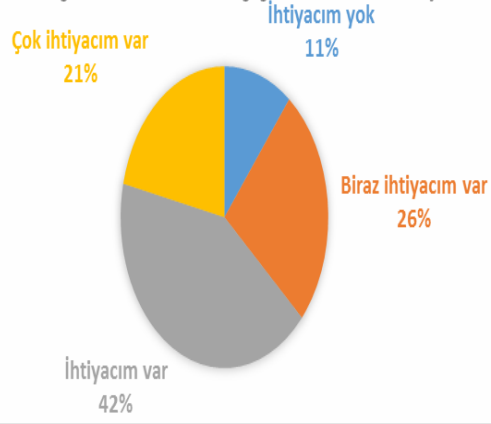
Ankete katılan rehber öğretmenlerin yaklaşık **%63**'ünün bireysel **psikolojik danışma ilke ve teknikleri** ile ilgili olarak hizmet içi eğitim ihtiyacı belirttikleri görülmektedir.

GRUPLA PSİKOLOJİK DANIŞMA İLKE VE TEKNİKLERİ



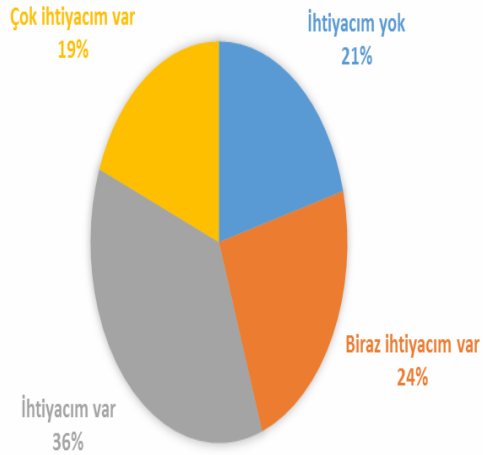
Ankete katılan rehber öğretmenlerin yaklaşık **%67**'sinin grupta **psikolojik danışma ilke ve teknikleri** ile ilgili olarak hizmet içi eğitim ihtiyacı belirttikleri görülmektedir.

**BELİRLİ BİR KURAMA DAYALI TERAPİ TEKNİK VE
BECERİLERİ (ÇÖZÜM ODAKLI, GESTALT, BİREY MERKEZLİ,
BİLİŞSEL DAVRANIŞÇI TERAPİ VB.)**

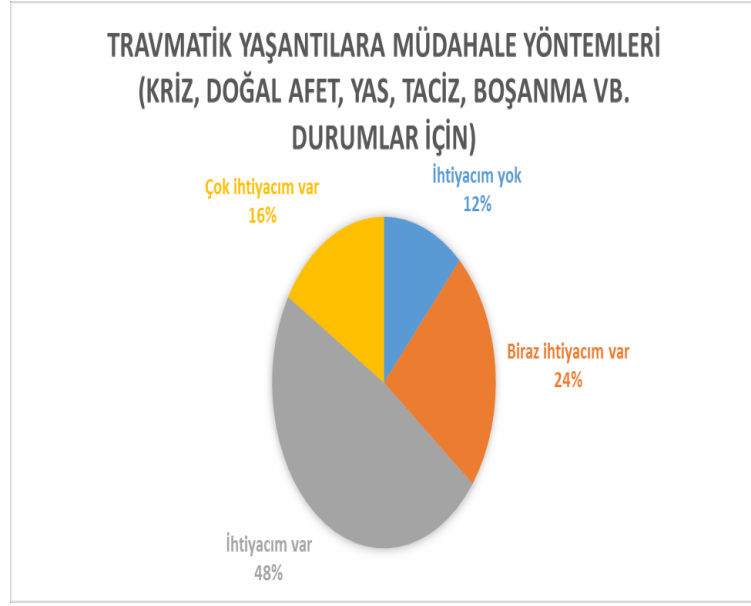


Ankete katılan rehber öğretmenlerin yaklaşık **%74**'ünün **belirli bir kurama dayalı terapi teknik ve beceriler** ile ilgili olarak hizmet içi eğitim ihtiyacı belirttikleri görülmektedir.

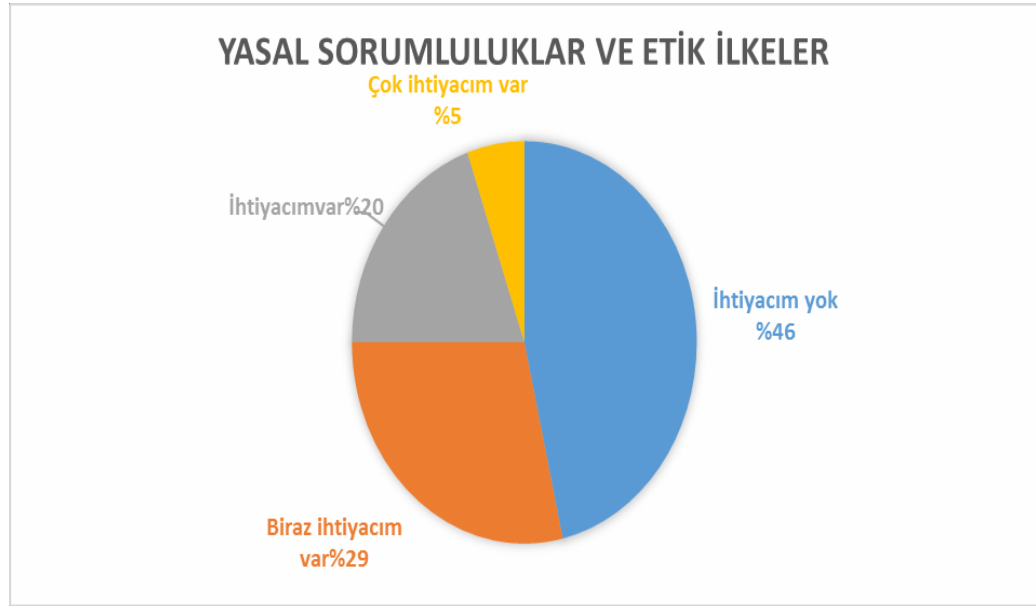
PSİKOEĞİTSEL GRUP UYGULAMALARI



Ankete katılan rehber öğretmenlerin yaklaşık **%79**'unun **psikoeğitsel grup uygulamaları** ile ilgili olarak hizmet içi eğitim ihtiyacı belirttikleri görülmektedir.



Ankete katılan rehber öğretmenlerin yaklaşık **%88**'sinin **travmatik yaşantılara müdahale yöntemleri** ile ilgili olarak hizmet içi eğitim ihtiyacı belirttikleri görülmektedir.



Ankete katılan rehber öğretmenlerin yaklaşık **%54**'ünün **yasal sorumluluklar ve etik ilkeler** ile ilgili olarak hizmet içi eğitim ihtiyacı belirttikleri görülmektedir.

SONUÇ: Psikolojik Danışmanlık Becerileri ile ilgili olarak net bir ihtiyaç olduğu görülmektedir. Mesleğe başladıktan sonra en çok ihtiyaç duyulan ama belki de en çok eksik kalan konu psikolojik danışmanlık becerileri olsa gerek.

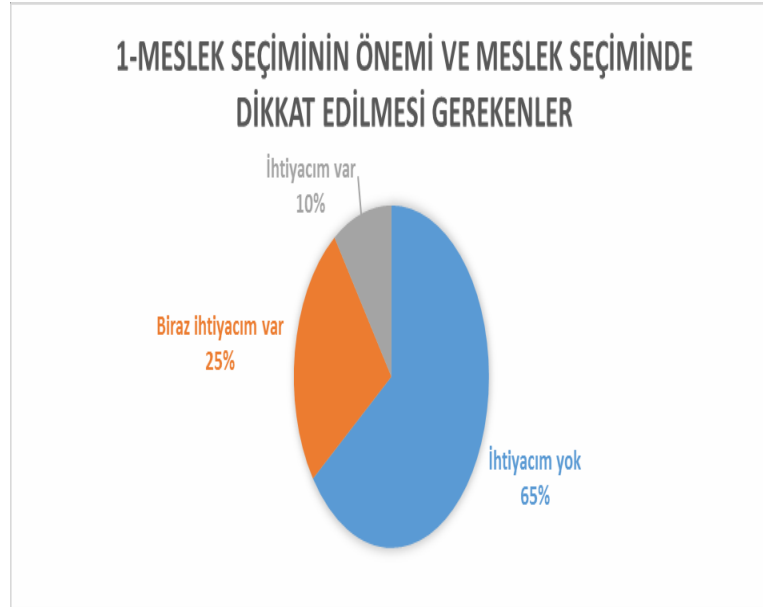
Bu duruma temel sebeplerden birisi üniversitede genel anlamda psikolojik danışma ilke ve teknikleri dersinin verilmesi ve bu dersin içeriğinin uzmanlaşmaya izin vermemesi

verilebilir. Diğeri ise mesleğe başladıktan sonra bu konuda eğitim alma fırsatının olmaması olarak değerlendirilebilir.

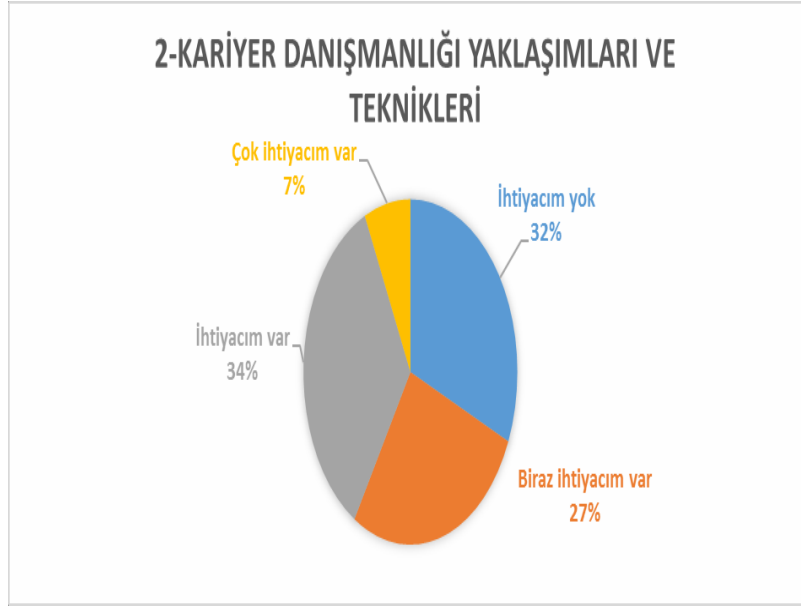
Bu noktada saha çalışması yaptığımız sırada gerçekleştirdiğimiz bireysel görüşmeler esnasında arkadaşlarımızın tamamı sorun çözmeye yönelik uygulanabilir yöntem ve teknik bilememekten yakındılar. Bu nedenle en azından bir psikolojik danışma ekolü ile ilgili olarak bir hizmet içi eğitim planlaması yapılmalıdır.

Bu konuda hazırlanabilecek programın alanında uzman kişilerce ve çözüme yönelik gerçekleştirilmesi okullarda çalışan arkadaşlarda bir heyecana, mesleki doyuma katkı sağlayacağı gibi diğer okul paydaşlarının da meslekle ilgili algılarına olumlu katkı sağlayacaktır.

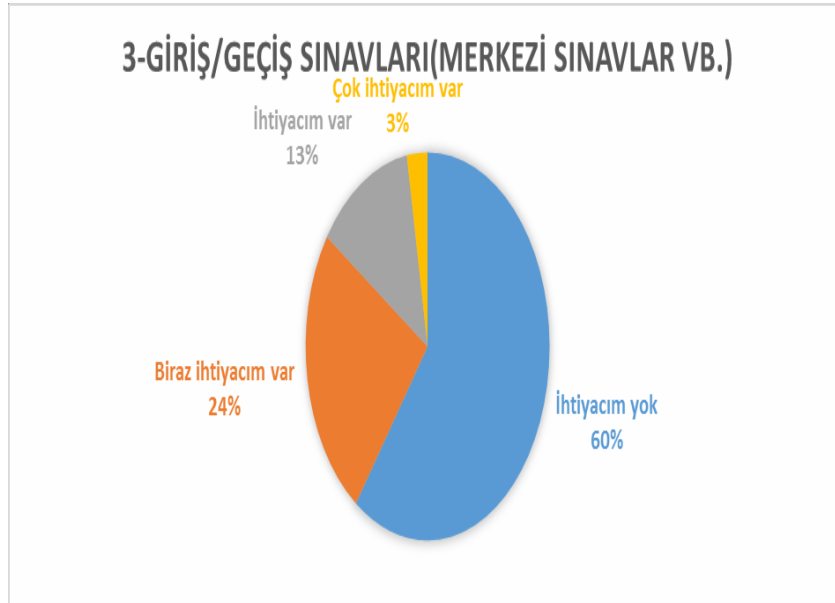
D-MESLEKİ REHBERLİK (KARİYER DANIŞMANLIĞI) İLE İLGİLİ AŞAĞIDA BELİRTİLEN KONULARDA HİZMET İÇİ EĞİTİME NE DERECEDE İHTİYAÇ DUYUYORSUNUZ?



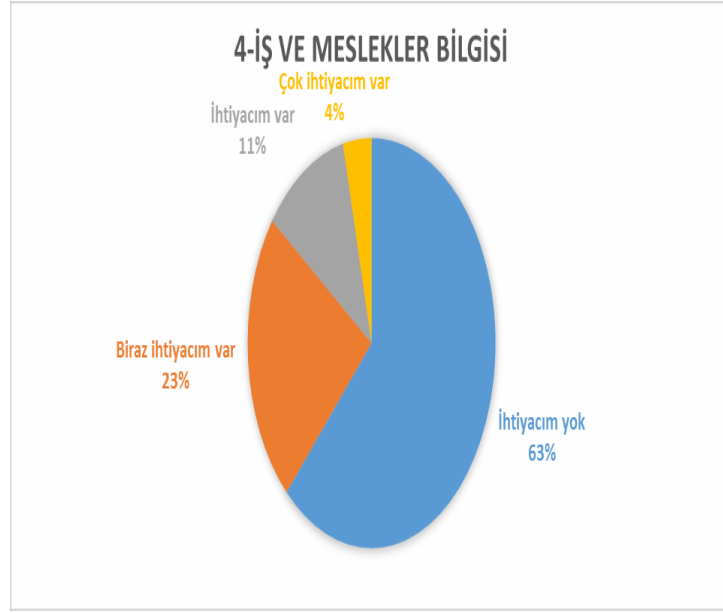
Ankete katılan rehber öğretmenlerin yaklaşık %35'inin **Meslek Seçiminin Önemi ve meslek Seçiminde Dikkat Edilmesi Gerekenler Konusu** ile ilgili olarak hizmet içi eğitim ihtiyacı belirttikleri görülmektedir.



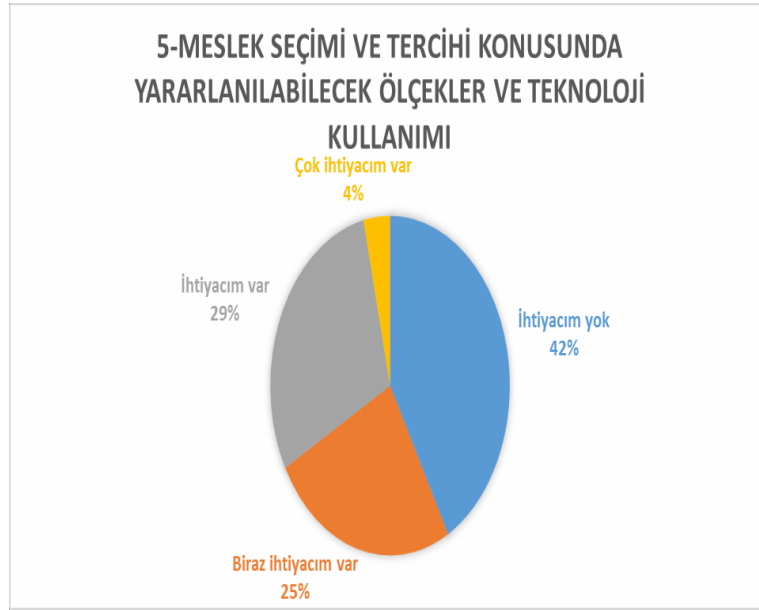
Ankete katılan rehber öğretmenlerin yaklaşık %68'inin **Kariyer Danışmanlığı Yaklaşımları Ve Teknikleri** ile ilgili olarak hizmet içi eğitim ihtiyacı belirttikleri görülmektedir.



Ankete katılan rehber öğretmenlerin yaklaşık %40'ının **Giriş-Geçiş Sınavları** ile ilgili olarak hizmet içi eğitim ihtiyacı belirttikleri görülmektedir.



Ankete katılan rehber öğretmenlerin yaklaşık %38'inin **İş ve Meslekler Bilgisi** ile ilgili olarak hizmet içi eğitim ihtiyacı belirttikleri görülmektedir.



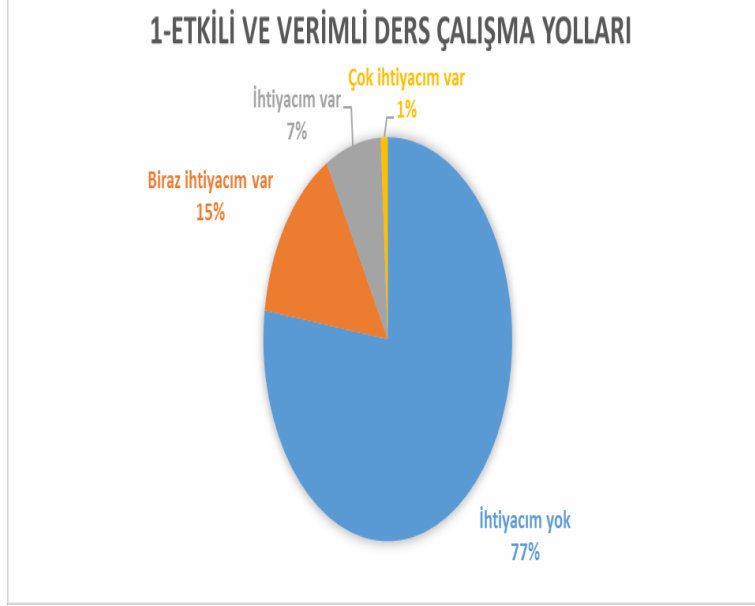
Ankete katılan rehber öğretmenlerin yaklaşık %58'inin **Meslek Seçimi ve Tercih Konusunda Yararlanılabilecek Ölçekler ve Teknoloji Kullanımı** ile ilgili olarak hizmet içi eğitim ihtiyacı belirttikleri görülmektedir.

SONUÇ: Günümüzde Kariyer Danışmanlığının, eski mesleki rehberlik anlayışının yerini aldığı ve başlı başına bir uzmanlık alanı göz önünde bulundurulduğunda ve elde edilen sayısal verilerin ışığında rehber öğretmenlerimizin, içerisinde teknoloji kullanımı konusunun da yer aldığı Kariyer Danışmanlığı konulu hizmet içi eğitim programına katılmalarının sağlanması bir zorunluluk olarak karşımızda durmaktadır.

Bu konuda hazırlanabilecek programın alanında uzman kişilerce ve çözüme yönelik gerçekleştirilmesi okullarda çalışan arkadaşlarda bir heyecana, mesleki doyuma katkı

sağlayacağı gibi diğer okul paydaşlarının da meslekle ilgili algılarına olumlu katkı sağlayacaktır.

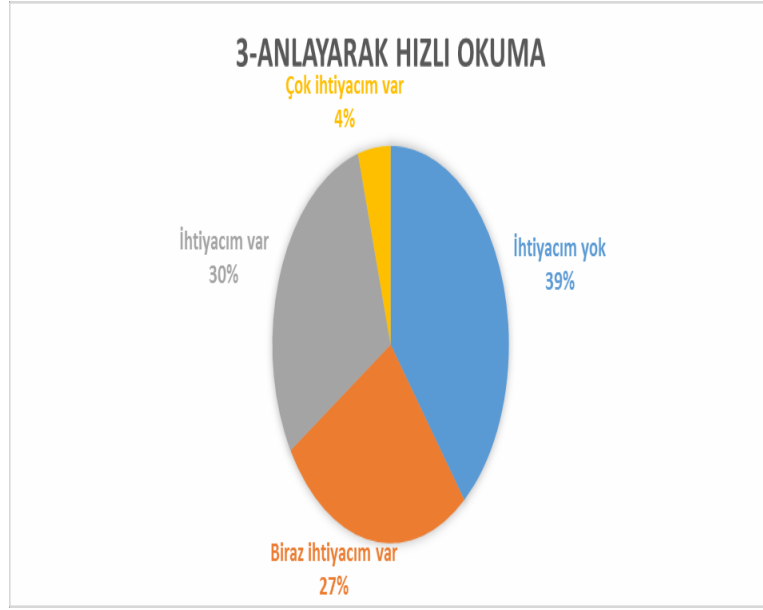
E- EĞİTSEL REHBERLİKLE İLGİLİ AŞAĞIDA BELİRTİLEN KONULARDA HİZMET İÇİ EĞİTİME NE DERECEDE İHTİYAÇ DUYUYORSUNUZ?



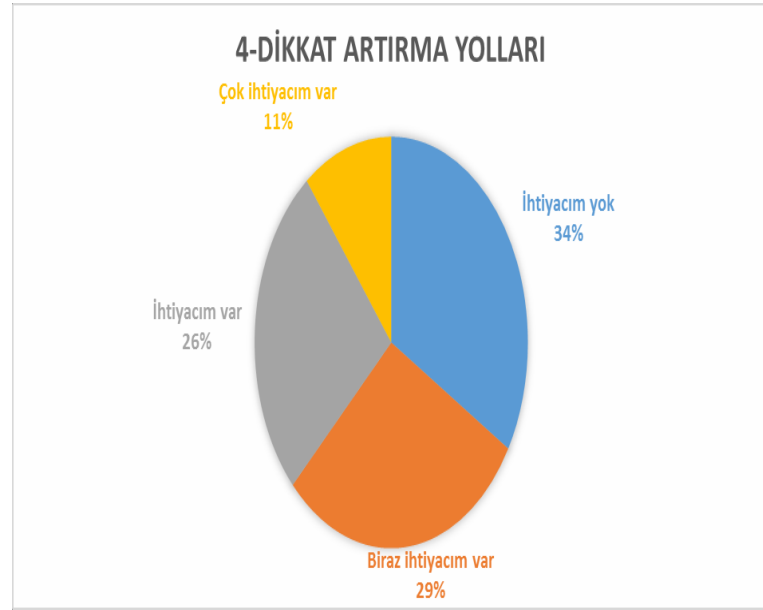
Ankete katılan rehber öğretmenlerin yaklaşık %23'ünün **Etkili ve Verimli Ders Çalışma Yolları** konusu ile ilgili olarak hizmet içi eğitim ihtiyacı belirttikleri görülmektedir.



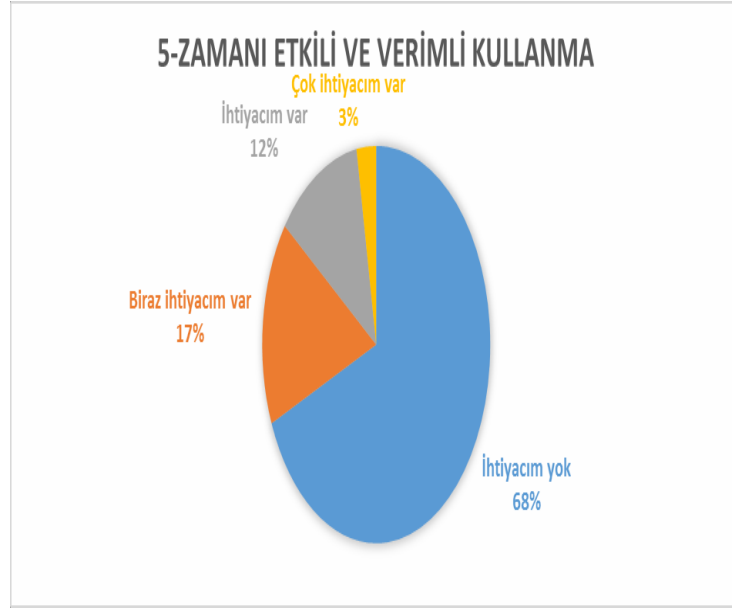
Ankete katılan rehber öğretmenlerin yaklaşık %40'ının **Başarı ve Motivasyon** Konusu ile ilgili olarak hizmet içi eğitim ihtiyacı belirttikleri görülmektedir.



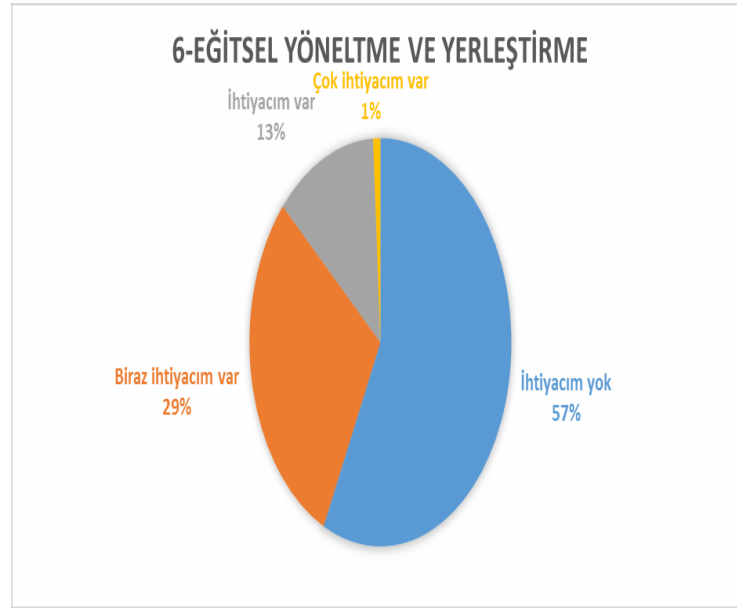
Ankete katılan rehber öğretmenlerin yaklaşık %61'inin **Anlayarak Hızlı Okuma** Konusu ile ilgili olarak hizmet içi eğitim ihtiyacı belirttikleri görülmektedir.



Ankete katılan rehber öğretmenlerin yaklaşık %66'sının **Dikkat Artırma Yolları** konusu ile ilgili olarak hizmet içi eğitim ihtiyacı belirttikleri görülmektedir.



Ankete katılan rehber öğretmenlerin yaklaşık %32'sinin **Zamanı Etkili ve Verimli Kullanma** Konusu ile ilgili olarak hizmet içi eğitim ihtiyacı belirttikleri görülmektedir.



Ankete katılan rehber öğretmenlerin yaklaşık %43 ünün **Eğitsel Yönelme ve Yerleştirme** Konusu ile ilgili olarak hizmet içi eğitim ihtiyacı belirttikleri görülmektedir.

SONUÇ: Eğitsel Rehberlik konusu öğrencinin özellikle eğitsel kapasitesini harekete geçirme ve bu kapasiteyi bir amaca yönelik olarak kullanması anlamında büyük önem taşımaktadır.

Eğitsel Rehberlik Konusu Okul Rehber Öğretmeni açısından üzerinde çalışılan ve hâkim olunan bir konu olarak görülüyor.

Bu genel başlık altında Dikkat Artırma Yolları ve Anlayarak Hızlı Okuma Becerileri konuları ön plana çıkmakta.

Son yıllarda özellikle merkezi sınavlar sürecinin etkisi ile sınav yarışında hızlı okuma konusu ön plan çıktı. Bu konuda rehber öğretmenlerden bu yönde talepler bulunmaktadır.

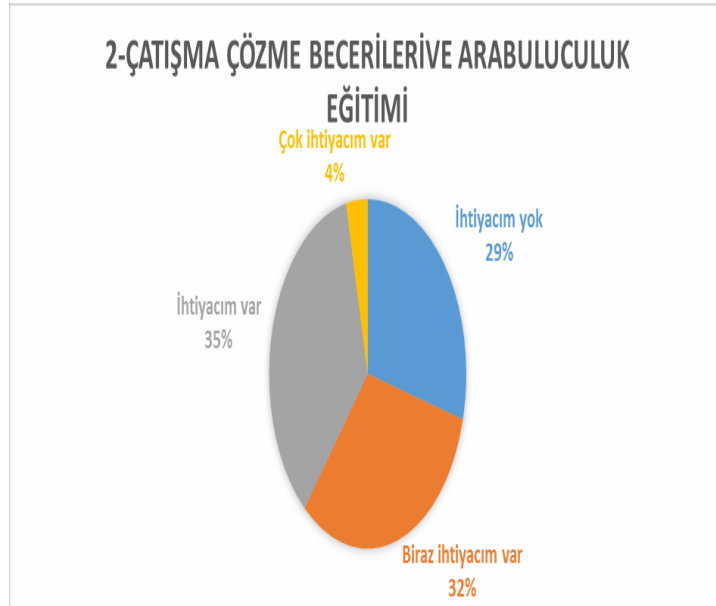
Yine maksimum 5 dakika uzunluğundaki videoları izleyecek sabra sahip yeni jenerasyonun bir dikkat ve takip sorunu yaşadığı ortada. Bu durum sınıflarda da öğretmenlerin en çok yakındığı konuların başında gelmektedir. İstenmeyen her davranışı hiperaktivite ya da dikkat eksikliği kavramları ile açıklamaya çalışmak son yıllarda moda davranış haline gelmiştir.

Bu genel sorunun aşılabilmesi anlamında rehber öğretmenlerin bu iki başlık altında hizmet içi eğitime alınmaları önemli bir ihtiyacı karşılayacaktır.

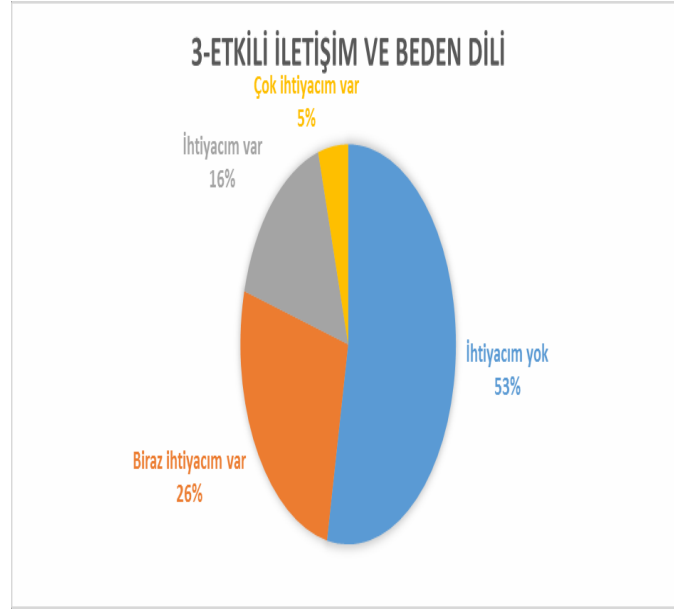
F- KİŞİSEL-SOSYAL REHBERLİKLE İLGİLİ AŞAĞIDA BELİRTİLEN KONULARDA HİZMET İÇİ EĞİTİME NE DERECEDE İHTİYAÇ DUYUYORSUNUZ?



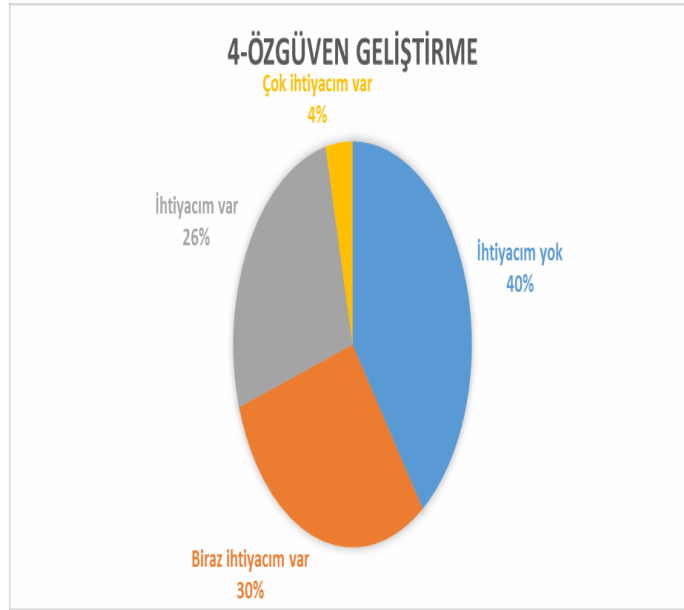
Ankete katılan rehber öğretmenlerin yaklaşık %62 sinin **Öfke ve Öfke Kontrolü** konusu ile ilgili olarak hizmet içi eğitim ihtiyacı belirttikleri görülmektedir.



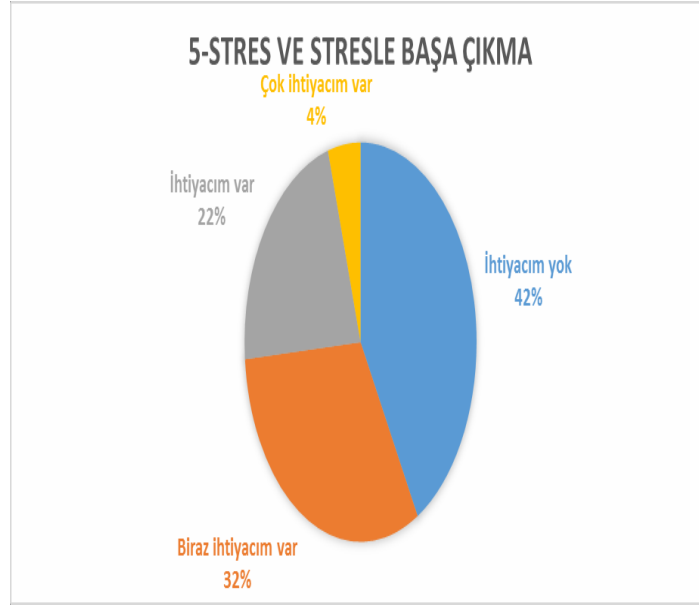
Ankete katılan rehber öğretmenlerin yaklaşık %71 inin **Çatışma Çözme Becerileri ve Arabuluculuk Eğitimi** konusu ile ilgili olarak hizmet içi eğitim ihtiyacı belirttikleri görülmektedir.



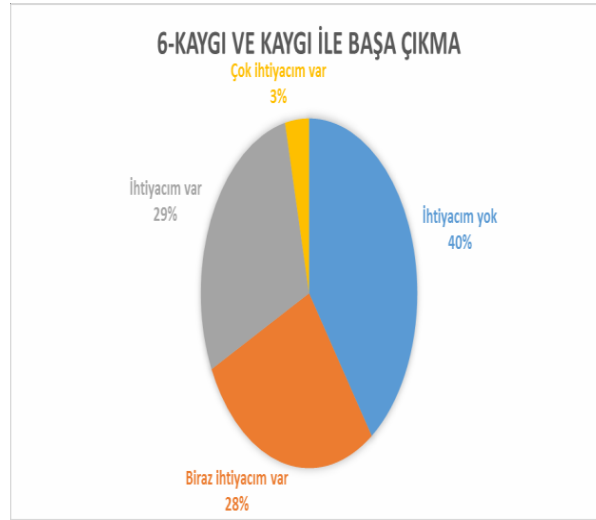
Ankete katılan rehber öğretmenlerin yaklaşık %47 sinin **Etkili İletişim ve Beden Dili** konusu ile ilgili olarak hizmet içi eğitim ihtiyacı belirttikleri görülmektedir.



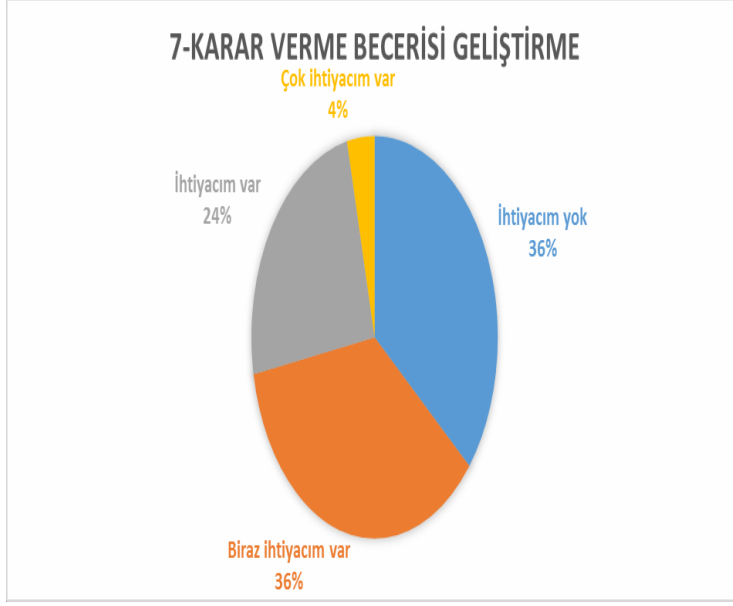
Ankete katılan rehber öğretmenlerin yaklaşık %60' ının **Özgüven Geliştirme** Konusu ile ilgili olarak hizmet içi eğitim ihtiyacı belirttikleri görülmektedir.



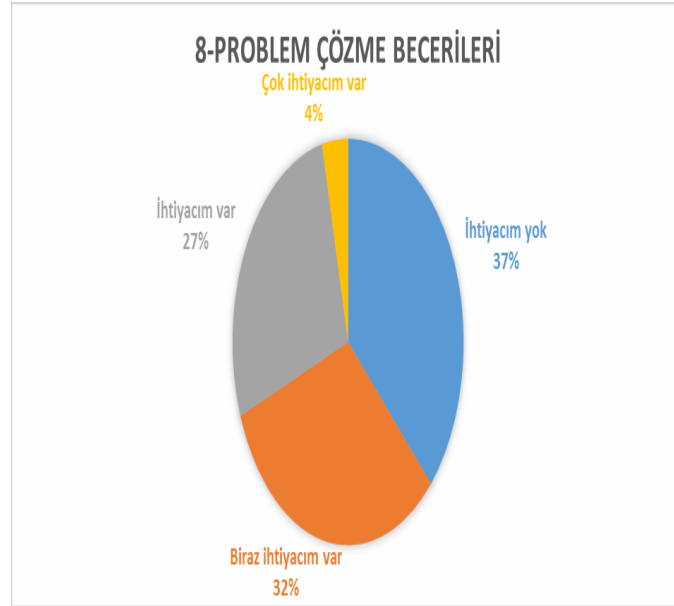
Ankete katılan rehber öğretmenlerin yaklaşık **%58** inin **Stres ve Stresle Başa Çıkma** Konusu ile ilgili olarak hizmet içi eğitim ihtiyacı belirttikleri görülmektedir.



Ankete katılan rehber öğretmenlerin yaklaşık %60'ının **Kaygı ve Kaygı ile Başa Çıkma** Konusu ile ilgili olarak hizmet içi eğitim ihtiyacı belirttikleri görülmektedir.



Ankete katılan rehber öğretmenlerin yaklaşık %64 ünün **Karar Verme Becerisi Geliştirme** Konusu ile ilgili olarak hizmet içi eğitim ihtiyacı belirttikleri görülmektedir.



Ankete katılan rehber öğretmenlerin yaklaşık %63 ünün **Problem Çözme Becerileri Geliştirme** Konusu ile ilgili olarak hizmet içi eğitim ihtiyacı belirttikleri görülmektedir.



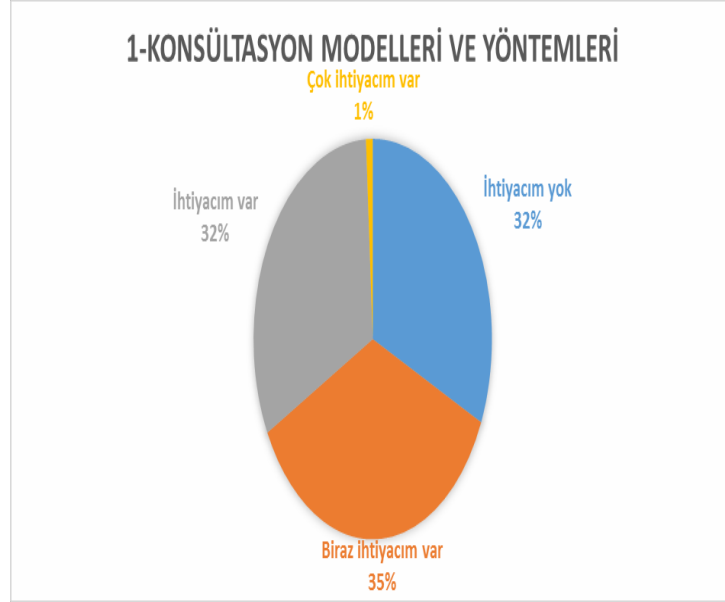
Ankete katılan rehber öğretmenlerin yaklaşık %61'inin **Kendini Tanıma ve Farkındalık Geliştirme** Konusu ile ilgili olarak hizmet içi eğitim ihtiyacı belirttikleri görülmektedir.

SONUÇ: Psikolojik Süreçlerle ilgili olarak 9 başlık altında işlenen konuların her biri başlı başına biz uzmanlık alanı olarak önümüzde durmaktadır.

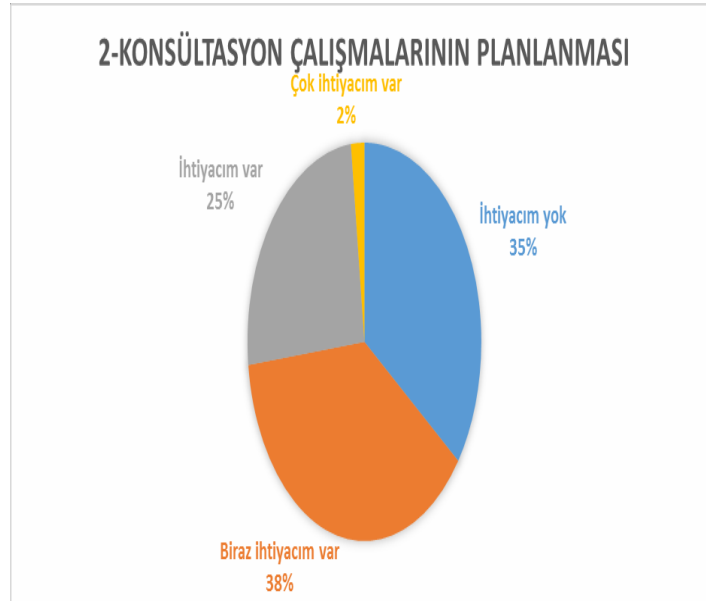
Okul rehber öğretmenlerinin bu başlıklar altında profesyonelce hazırlanmış konularda hizmet içi eğitimlere katılma fırsatı elde etmeleri okullardaki etkilerini artıracak gibi problem çözme becerilerini geliştirecektir.

Bu fırsatın elde edilmesi muhakkak ki mesleki doyumu da beraberinde getirecektir. Her şeyden sorumlu olma ama uzmanlık gerektiren bu konularla ilgili gerekli yetkinliğe sahip olamama karşımızda önemli bir sorun olarak durmaktadır.

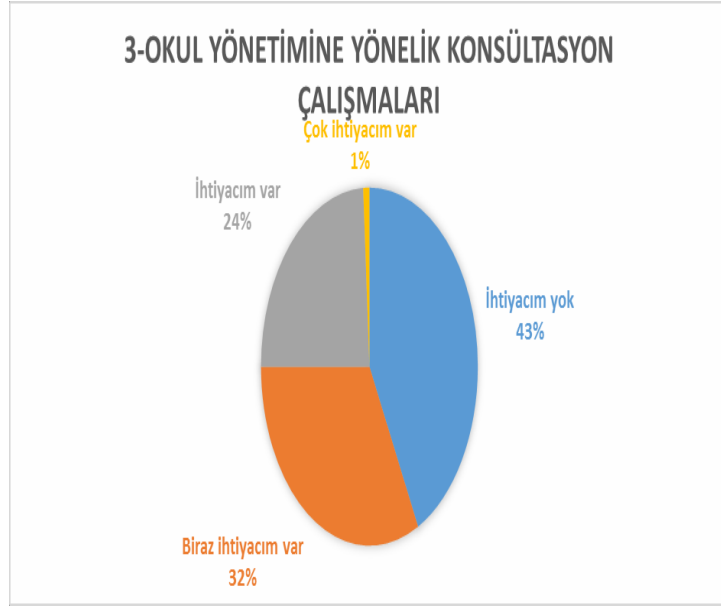
G- KONSÜLTASYON (MÜŞAVİRLİK) ÇALIŞMALARıyla İLGİLİ AŞAĞIDA BELİRTİLEN KONULARDA HİZMET İÇİ EĞİTİME NE DERECEDE İHTİYAÇ DUYUYORSUNUZ?



Ankete katılan rehber öğretmenlerin yaklaşık **%68** inin **Konsültasyon Modelleri ve Yöntemleri** Konusu ile ilgili olarak hizmet içi eğitim ihtiyacı belirttikleri görülmektedir.



Ankete katılan rehber öğretmenlerin yaklaşık **%65** inin **Konsültasyon Çalışmalarının Planlanması** Konusu ile ilgili olarak hizmet içi eğitim ihtiyacı belirttikleri görülmektedir.



Ankete katılan rehber öğretmenlerin yaklaşık %57 sinin **Okul Yönetimine Yönelik Konsültasyon Çalışmaları** Konusu ile ilgili olarak hizmet içi eğitim ihtiyacı belirttikleri görülmektedir.



Ankete katılan rehber öğretmenlerin yaklaşık %60 ının **Öğretmenler Yönelik Konsültasyon Çalışmaları** konusu ile ilgili olarak hizmet içi eğitim ihtiyacı belirttikleri görülmektedir.

5-VELİLERE YÖNELİK KONSÜLTASYON ÇALIŞMALARI



Ankete katılan rehber öğretmenlerin yaklaşık %56 sının **Velilere Yönelik Konsültasyon Çalışmaları** Konusu ile ilgili olarak hizmet içi eğitim ihtiyacı belirttikleri görülmektedir.

SONUÇ: Okul Rehberlik Hizmetlerinin sürdürülmesi ile ilgili olarak okullarda en çok gözden kaçırılan çalışma konusu olarak değerlendirilebilir.

Çok basit anlamda Okul Rehberlik Hizmetleri Yürütme Kurulu toplantı ve çalışmaları tüm okul paydaşlarının rehberlik hizmetleri faaliyetleri hakkında farkındalık elde fırsatı yakalayabilmeleri anlamında çok önem taşıırken maalesef gerekli işlevi görmemektedir.

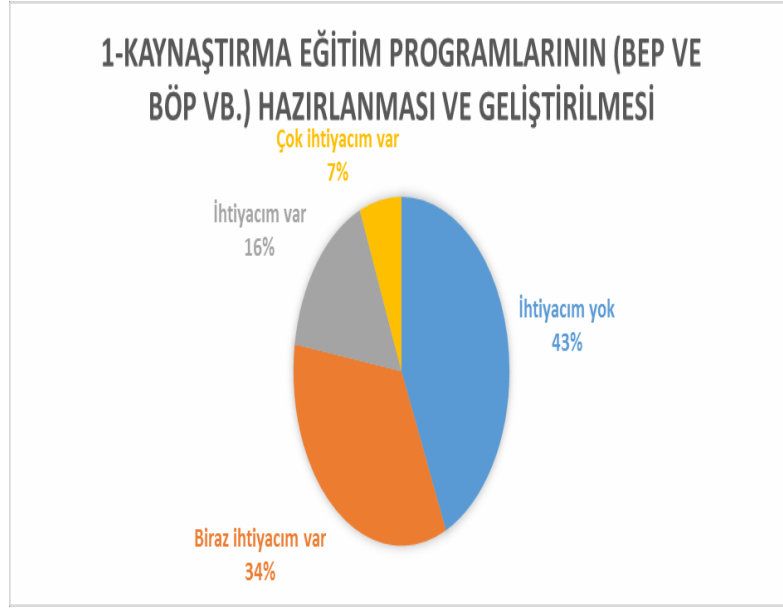
İdareciler dahi bu kurulun toplantılarına katılmazlar. Psikolojik Danışma ve Rehberlik Hizmetlerinin okul içinde bir sistem haline gelebilmesi konunun sadece rehber öğretmen ile ilişkili olmadığını fark edilmesi bu konuda yapılacak eğitimler ile mümkün olacaktır.

Karmaşıklaşan okul kurumu içerisinde sorunlara çözüm üretebilen bir rehberlik anlayışının geliştirilebilmesi için okul paydaşlarının ortak bir rehberlik anlayış ve tutum geliştirmeleri gerekmektedir.

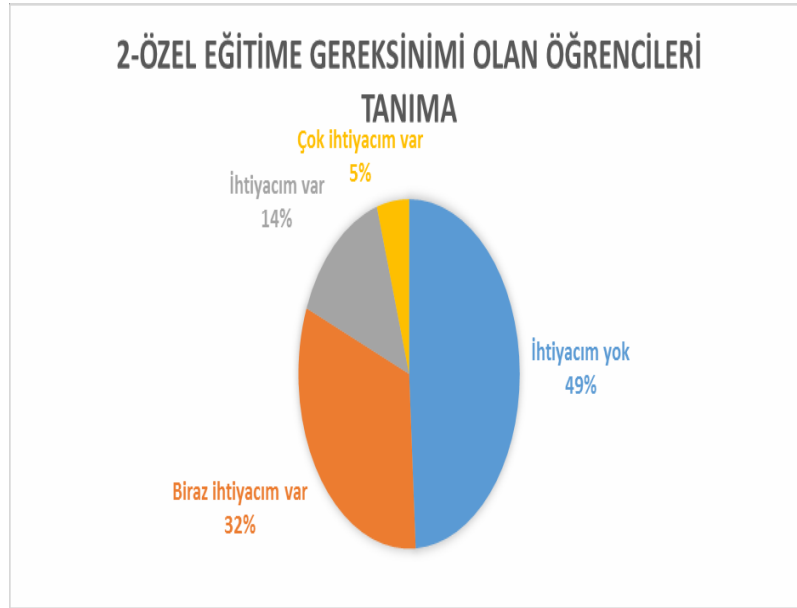
Eğitim öğretim yılı başında okulun kriz ve risk haritasına uygun bir şekilde yapılandırılmış yıllık plandan çıkış alınmalı ve okulun paydaşları bu plana entegre edilebilmelidir.

Bu noktada yeni bir rehberlik anlayışına uygun olarak yapılandırılmış Konsültasyon konulu Hizmet İçi Eğitim planlaması yapılmalıdır.

H- ÖZEL EĞİTİM VE KAYNAŞTIRMAYLA İLGİLİ AŞAĞIDA BELİRTİLEN KONULARDA HİZMET İÇİ EĞİTİME NE DERECEDE İHTİYAÇ DUYUYORSUNUZ?

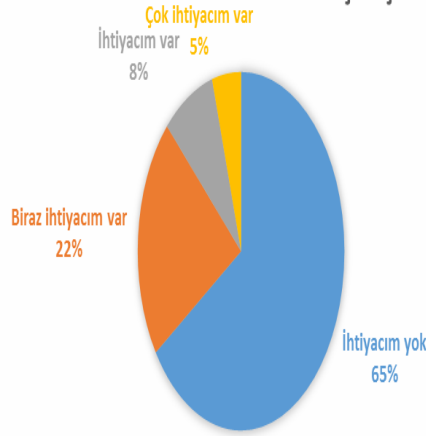


Ankete katılan rehber öğretmenlerin yaklaşık %57 sinin **Kaynaştırma Eğitim Programlarının Hazırlanması ve Geliştirilmesi** Konusu ile ilgili olarak hizmet içi eğitim ihtiyacı belirttikleri görülmektedir.



Ankete katılan rehber öğretmenlerin yaklaşık %51 inin **Özel Eğitime Gereklinimi Olan Öğrencileri Tanıma** Konusu ile ilgili olarak hizmet içi eğitim ihtiyacı belirttikleri görülmektedir.

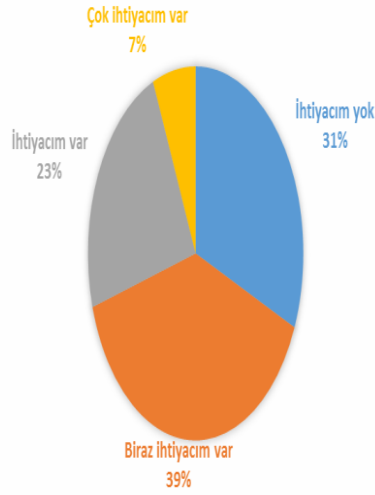
3-ÖZEL EĞİTİME GEREKSİNİMİ OLAN ÖĞRENCİLERE YÖNELİK SEVK VE YÖNLENDİRME ÇALIŞMALARI



8

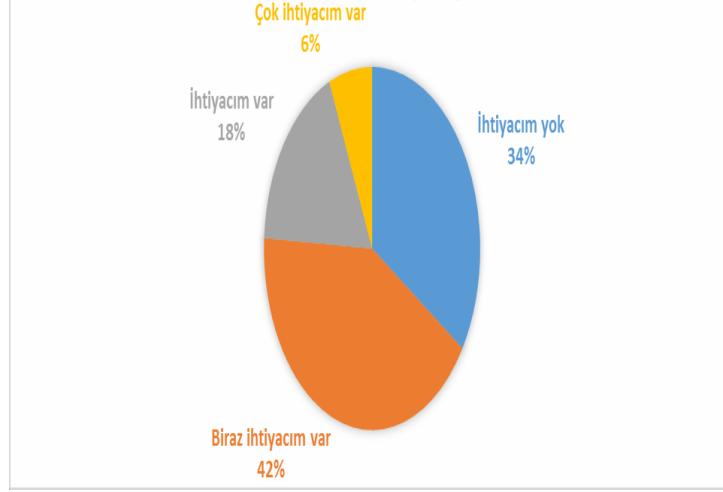
Ankete katılan rehber öğretmenlerin yaklaşık %35'inin **Özel Eğitime Gereksinimi Olan Öğrencilere Yönelik Sevk ve Yönlendirme Çalışmaları** Konusu ile ilgili olarak hizmet içi eğitim ihtiyacı belirttikleri görülmektedir.

4-ÖZEL EĞİTİME GEREKSİNİMİ OLAN ÖĞRENCİLERE YÖNELİK REHBERLİK ETKİNLİKLERİ



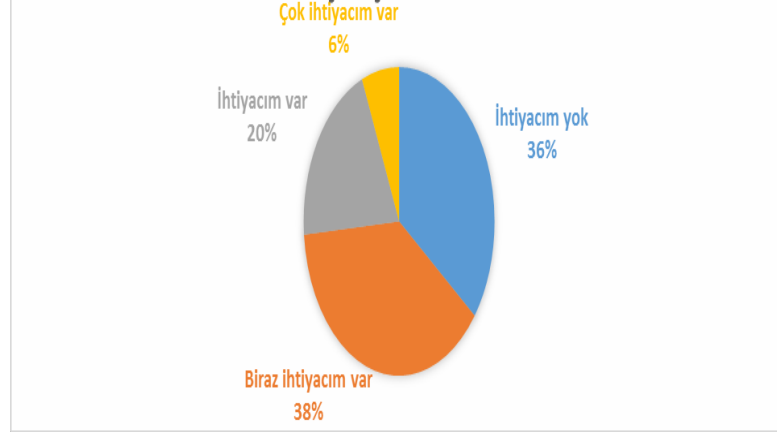
Ankete katılan rehber öğretmenlerin yaklaşık %69'unun **Özel Eğitime Gereksinimi Olan Öğrencilere Yönelik Rehberlik Etkinlikleri** Konusu ile ilgili olarak hizmet içi eğitim ihtiyacı belirttikleri görülmektedir.

5-ÖZEL EĞİTİME İHTİYAÇ DUYAN ÖĞRENCİ VELİLERİNE YÖNELİK REHBERLİK ÇALIŞMALARI



Ankete katılan rehber öğretmenlerin yaklaşık %66 sının **Özel Eğitime İhtiyaç Duyan Öğrenci Velilerine Yönelik Rehberlik Çalışmaları** Konusu ile ilgili olarak hizmet içi eğitim ihtiyacı belirttikleri görülmektedir.

6-ÖZEL EĞİTİME İHTİYAÇ DUYAN ÖĞRENCİLER HAKKINDA ÖĞRETMENLERE YÖNELİK REHBERLİK ÇALIŞMALARI



Ankete katılan rehber öğretmenlerin yaklaşık %64 ünün **Özel Eğitime İhtiyaç Duyan Öğrenciler Hakkında Öğretmenlere Yönelik Rehberlik Çalışmaları** Konusu ile ilgili olarak hizmet içi eğitim ihtiyacı belirttikleri görülmektedir.

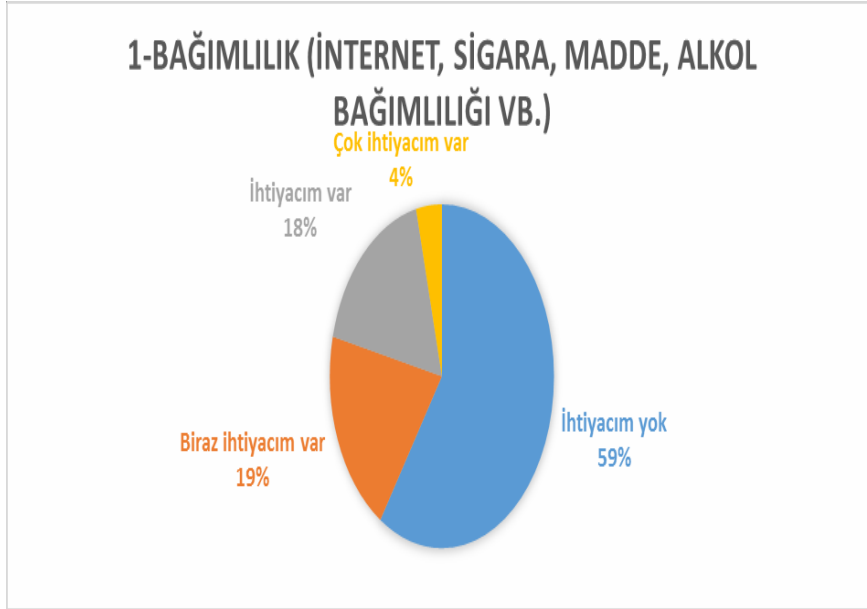
SONUÇ: Okullarda Rehberlik Hizmetleri Faaliyetlerini sürdüren rehber öğretmenlerin özel bir ilgileri yoksa ya da bir problem konusu olarak karşılaşmamışlarsa en yabancı oldukları konuların başında özel eğitime ihtiyaç duyan çocuklar ve bu çocukların ihtiyaç alanları gelmektedir. Her biri başlı başına uzmanlık gerektiren özel ihtiyaç durumları ciddi bir eğitim almayı da beraberinde getirmektedir.

Burada 6 başlık olarak düzenlenmiş konular yüzdeler oranlara da bakıldığında ciddi bir ihtiyacı göstermektedir. Okullarımızda özel eğitim öğretmeni olmadığı göz önünde bulundurulduğunda bu çocuklarla ilgili her konu rehber öğretmene gelecektir.

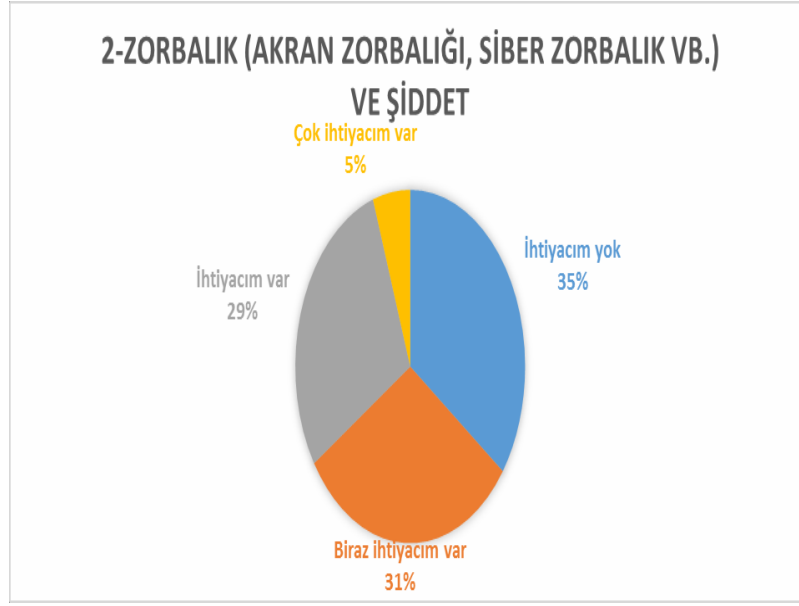
Sınıf içi uyum ve davranış sorunlarının bir ayağını da özel ihtiyacı olan çocuklar oluşturmaktadır. Bu konuda eğitim almamış sınıf öğretmeni zorlanacağı bu çocukları muhakkak rehber öğretmene yönlendirmek isteyecektir.

Okul içinde bu çocukların ve ailelerinin mağdur edilmemeleri için rehber öğretmenin sürece katkı sağlaması bir zorunluluktur. Bu noktada özel ihtiyacı olan çocukların istedik faydayı elde edebilmeleri adına rehber öğretmenlere yönelik Özel Eğitim başlığı altında hizmet içi eğitim faaliyetinin düzenlenmesi bir zorunluluktur.

I-DAVRANIŞ PROBLEMLERİ, UYUM GÜÇLÜKLERİ, MADDE BAĞIMLILIĞI, PROBLEMLİ İNTERNET KULLANIMI VB. KONULAR İLE İLGİLİ HİZMET İÇİ EĞİTİME NE DERECEDE İHTİYAÇ DUYUYORSUNUZ?



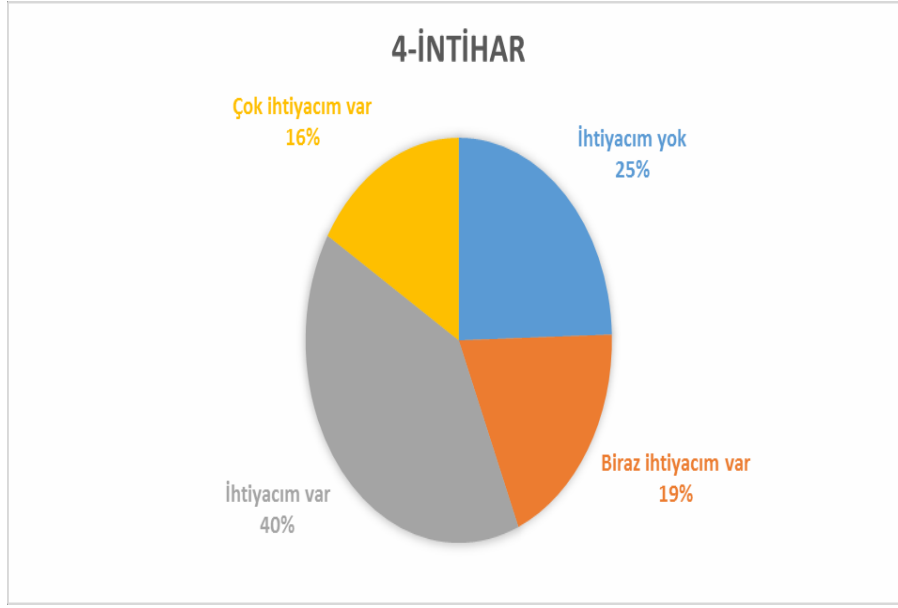
Ankete katılan rehber öğretmenlerin yaklaşık %41'inin **Davranış Problemleri, Uyum Güçlükleri, Madde Bağımlılığı, Problemlİ İnternet Kullanımı** vb. konularla ilgili olarak hizmet içi eğitim ihtiyacı belirttikleri görülmektedir.



Ankete katılan rehber öğretmenlerin yaklaşık %65'inin **Zorbalık (Akran Zorbalığı, Siber Zorbalık, Şiddet vb.)** Konusu ile ilgili olarak hizmet içi eğitim ihtiyacı belirttikleri görülmektedir.



Ankete katılan rehber öğretmenlerin yaklaşık %78'inin **Davranış Problemleri** Konusu ile ilgili olarak hizmet içi eğitim ihtiyacı belirttikleri görülmektedir.



Ankete katılan rehber öğretmenlerin yaklaşık **%75** inin **İntihar** Konusu ile ilgili olarak hizmet içi eğitim ihtiyacı belirttikleri görülmektedir.

SONUÇ: Okullarımızda ciddi anlamda sorun haline gelen ve birbirinden farklı sebeplerle ortaya çıkan davranış problemleri hem sınıf içerisinde hem de okul ortamında baş edilmesi mümkün görülmeyen bir durum haline gelmektedir.

Anket için sahada bulunduğumuz süre içerisinde birçok arkadaşımız bu durumdan şikâyet etti. Bu noktada problem çözmeye yönelik yöntem öneren örnek olaylar üzerinde çalışmayı beraberinde getiren eğitimlere ihtiyaç duyduklarını ifade etmişlerdir.

Çok basit anlamda okul paydaşları istenmeyen davranışlara müdahale konusunda sadece geleneksel yaklaşımları tercih etmektedir. Bunun nedeni alternatif yöntemleri bilmemesi, bu konuda bir farkındalığa ve güçlü bir okur yazarlık davranışına sahip olmamasıdır. Herkes çözümü bir başkasından beklemektedir.

Dört başlık altında toplanan bu konuların her biri bir hizmet içi eğitim konusudur. Bu genel başlık altında eğitim düzenlenmesi önce rehber öğretmenleri onların aracılığı ile öğretmenleri rahatlatacaktır.

NOT: YUKARIDA BELİRTİLEN KONULARIN DIŞINDA HİZMET İÇİ EĞİTİME İHTİYAÇ DUYDUĞUNUZ BAŞKA KONULAR VARSA LÜTFEN BELİRTİNİZ.

Yukarıda belirtilen hizmet içi eğitim ihtiyaçlarının dışında rehber öğretmenler aşağıda belirtilen konularla ilgili olarak eğitim ihtiyacı belirtmişler.

- 1- PASS TEORİSİ VE BİLİŞSEL DEĞERLENDİRME SİSTEMİ (CAS)
- 2- OYUN TERAPİSİ 3- STRATEJİK AİLE EĞİTİMİ
- 4- ZOR ÇOCUKLARLA BAŞ ETME YÖNTEMLERİ
- 5- DİSLEKSİ TANILAMA VE AİLE DESTEĞİ

6-ÜSTÜN YETENEKLİ ÖĞRENCİLER İÇİN OKULDA YÜRÜTÜLEN HİZMETLER

7- AİLE TERAPİSİ 8- YARATICI DRAMA

9- İHMAL VE İSTİSMAR DURUMUNDA İZLENECEK YOLLAR

10- 0-18 YAŞ AİLE EĞİTİMİ

11- PSİKOSOSYAL MÜDAHELE HİZMETLERİ UYGULAYICI EĞİTİMİ

12- TKT (7-11) TKT (6-8) TYT (9-11)

13- UYUM VE DAVRANIŞ BOZUKLUKLARI MÜDAHELE TEKNİKLERİ

14- ERGENLERDE YAS SÜRECİ (ÇOCUKLARDA YAS SÜRECİ)

15- PSİKOEĞİTİM İL GENELİNDE İHMAL VE İSTİSMAR OLAYLARINDA TAKİP EDİLECEK VE İZLENECEK YOL

16- SINAV KAYGISI

17- ÇÖZÜM ODAKLI TERAPİ

18- DEMOSTRASYON EĞİTİMİ

19- ÖFKE KONTROLÜ

20- ETKİLİ İLETİLİŞİM VE BEDEN DİLİ

21- DEHB

22- KONUŞMA BOZUKLUĞU

23- YABANCI UYRUKLU ÇOCUKLARIN EĞİTİM VE UYUMLARI

24- RAM DA 15 GÜNDE BİR ALAN İÇİ BİLGİ PAYLAŞIMI ETKİNLİĞİ

25-ARABULUCULUK EĞİTİMİ

3. BÖLÜM

Size göre hizmet içi eğitim faaliyetleri kimler tarafından sunulmalıdır? Belirtiniz

Anket çalışmasına katılan rehber öğretmenlerimiz planlanarak hayata geçirilecek eğitimlerin alanında uzman akademisyenler tarafından üniversitelerden destek alınarak gerçekleştirilmesini istiyorlar. Eğitimlerin bir sunum halinde kavram tanımlarının yapıldığı değil, çözüme yönelik önerilerin ve vaka incelemelerinin yapıldığı bir içerik ile gerçekleştirilmesini istiyorlar. Eğitimlerin sonunda yapılan eğitim çalışması ile ilgili olarak bir sertifika ya da hizmet içi eğitim belgesi edinmek istediklerini belirtiyorlar. Burada temel mantık eğitimler tamamlandıktan sonra uygulayıcı olarak çalışabilmelerine olanak verecek belgelere sahip olunmasını sağlayacak eğitimlere katılımın sağlanması.

Okul Psikolojik Danışmanlarının (Rehber Öğretmenlerin) Hizmet İçi Eğitim Faaliyetlerine Yönelik Görüş ve Önerilerine İlişkin Bulgular Araştırmada katılımcılardan hizmet içi eğitim etkinliklerinin sunumuna yönelik görüşleri de alınmıştır.

Bu amaçla katılımcılardan daha önceden hizmet içi eğitim faaliyetine katılma durumları hakkında ve hizmet içi eğitimin kimler tarafından, ne zaman ve nerede yapılmasını uygun gördüklerine yönelik görüş alınmıştır.

Araştırma sonucunda, katılımcıların çoğunun (%94,4) daha önce en az bir kez hizmet içi eğitim faaliyetine katılmış olduğu görülmektedir.

Katılımcıların çoğunluğu (%100) hizmet içi eğitim faaliyetlerini alanında uzman kişilerden veya akademisyenlerden almak istediklerini belirtmişlerdir.

Katılımcıların %80'i hizmet içi eğitim faaliyetlerinin Haziran ve Eylül seminer dönemlerinde düzenlenmesini önermektedir.

Ayrıca, hizmet içi eğitim faaliyetlerinin rehberlik ve araştırma merkezlerinde(%47,7), Üniversitelerde (%46,8), Hizmet içi eğitim merkezlerinde (%38,7), Öğretmen evlerinde (%23,4), Okullarda (%20,7) verilmesinin uygun olacağı görüşleri ifade edilmiştir.

TARTIŞMA VE SONUÇ

Altınordu İlçesi görev bölgemizde bulunan rehber Öğretmenlerimize yönelik olarak gerçekleştirdiğimiz Hizmet içi eğitim ihtiyaçlarının belirlenmesi araştırmasının sonucunda rehber öğretmenlerin, hizmet içi eğitim ihtiyaçları konuları arasında en fazla ihtiyaç duydukları alanlar sırasıyla;

- 1-Öğrenciyi tanıma teknikleri
- 2-Psikolojik Danışma Becerileri
- 3- Davranış Problemleri ve Uyum güçlükleri
- 4- Kişisel ve Sosyal Rehberlik
- 5-Özel Eğitim
- 6-Konsültasyon Hizmetleri konu alanları olarak bulunmuştur.

Diğer konu başlıklarında da anlamlı hizmet içi eğitim ihtiyaçları tespit edilmiştir. Tüm konu başlıkları gözden geçirildiğinde rehber öğretmenlerin alanla ilgili konularda ciddi bir yenilenme, mesleki yeterlilik kazanma ve eksikliklerini tamamlama ihtiyacı ifade ettikleri görülmektedir.

Bir rehber öğretmenin sorumlu olduğu alanları ve bunların dışında sorumlu tutulmaya çalışıldıkları alanlar göz önünde bulundurulduğunda her biri başlı başına profesyonel bir eğitim almayı gerektiren bu konular ile ilgili olarak yeni bir anlayış ile mesleki bilgi ve beceri artırımına, eğitimlerine gidilmesi gerekmektedir.

Araştırmamızın sonuçları tüm alt başlıklarda Ankara Bölgesinde yapılan araştırma sonuçları ile paralellik taşımaktadır.

Özet olarak bu çalışmada elde edilen bulgulara dayalı olarak ulaşılan sonuçlar aşağıda belirtilmiştir:

1. Okul psikolojik danışmanlarının hizmet içi eğitim ihtiyaçları arasında en fazla ihtiyaç duydukları alanlar sırasıyla öğrenciyi tanıma teknikleri, psikolojik danışmanlık becerileri, davranış problemleri ve uyum güçlükleridir.

2. Öğrenciyi tanıma teknikleri alanında en çok ihtiyaç duyulan konu; psikolojik test tekniklerinden sırasıyla, zekâ testleri, kişilik testleri, dikkat testleri, drama ve oyundur.

3. Psikolojik danışmanlık becerileri kapsamında en çok ihtiyaç duyulan konular sırasıyla; belirli bir kurama dayalı terapi teknik ve becerileri (Gestalt, bilişsel davranışçı, çözüm odaklı vb.), travmatik yaşantılara müdahale yöntemleri (kriz, doğal afet, yas, taciz vb.) ve psikoeğitsel grup uygulamalarıdır.

4. Davranış problemleri ve uyum güçlükleri alanında en çok ihtiyaç duyulan konu ise intihardır.

5. Okul psikolojik danışmanlarının en az ihtiyaç duydukları hizmet içi eğitim ihtiyaçları arasında okul rehberlik programının hazırlanmasıyla ilgili konular ve eğitsel rehberlik alanları yer almaktadır.

Araştırmada ulaşılan sonuçlara dayalı olarak aşağıdaki öneriler sunulabilir:

1. Okul psikolojik danışmanlarına yönelik düzenlenecek hizmet içi eğitim programlarında öğrencileri tanımada kullanılacak psikolojik testler, psikolojik danışmanlık becerileri, belirli bir kurama dayalı terapi ve teknikleri, davranış problemleri ve uyum güçlükleri, özel eğitimde rehberlik ve psikolojik danışmanlık konularına öncelik verilebilir.

2. Okul psikolojik danışmanlarına yönelik hizmet içi eğitimler düzenlenirken görev yapılan okul kademesi, mesleki kıdem, mezun olunan lisans programı göz önünde bulundurulabilir.

3. Hizmet içi eğitimler alanında uzman kişilerce verilmelidir.